

IL MERCATO DEL LAVORO LOCALE – Ottobre 2012

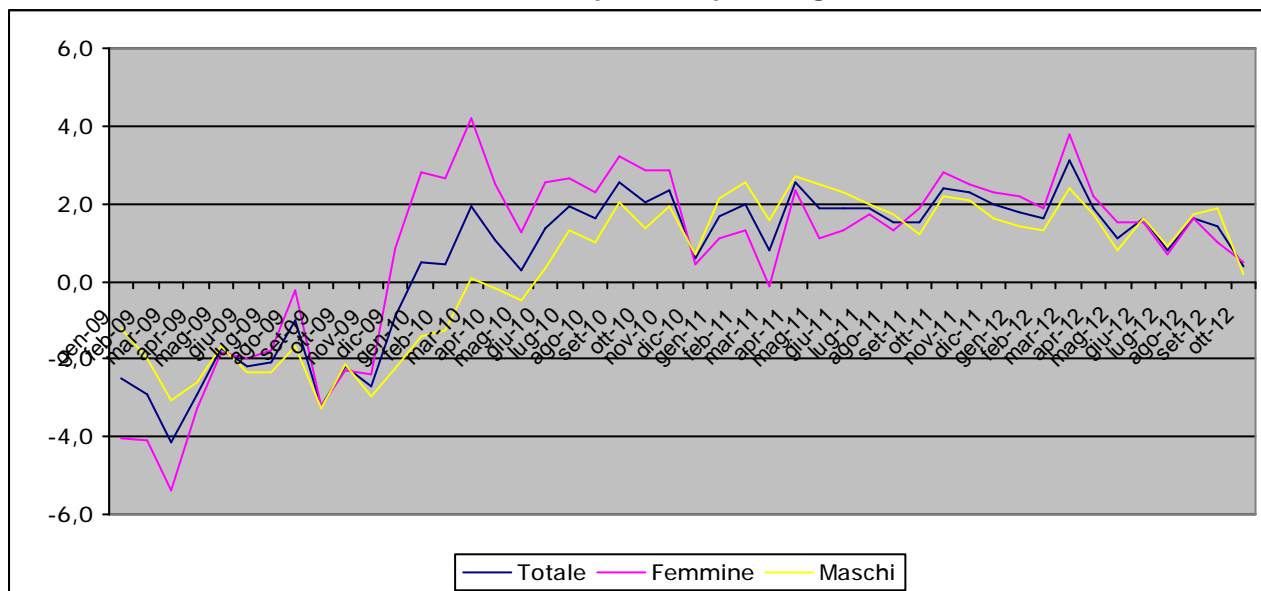
a cura del Settore Formazione, Lavoro e Istruzione della Provincia di Ravenna

1. L'occupazione¹ nei comparti privati extra-agricoli

(Fonte SILER i dati si riferiscono alle persone e sono provvisori². Elaborazioni Settore Formazione, Lavoro e Istruzione in collaborazione con Servizio Statistica Provincia di Ravenna)

La variazione tendenziale dell'occupazione nel mese di ottobre 2012 rispetto allo stesso mese dell'anno precedente risulta pari a 0,4%. La variazione interessa in maniera sostanzialmente uguale entrambi i sessi (0,2% l'incremento dei maschi, 0,5% quello delle femmine).

Graf.1 Variazione tendenziale dell'occupazione - periodo gennaio 2009/ ottobre 2012



¹ Nel calcolo sono stati considerati tutti i movimenti (avviamenti, cessazioni, proroghe, trasformazioni...) derivanti da comunicazioni obbligatorie effettuate da parte delle imprese residenti in provincia di Ravenna. La metodologia utilizzata per la definizione del modello di lettura del mercato del lavoro è stata messa a punto dal **Servizio Statistico della Provincia di Ravenna**

² Per effetto della metodologia di calcolo prevista all'interno del modello statistico i dati possono subire modificazioni nel corso del tempo. Pertanto i dati non coincidenti con precedenti comunicazioni vanno considerati rettificati. I dati contenuti in questo report fanno riferimento all'estrazione dalla banca dati SILER effettuata in data 1 dicembre 2012.

Tav.1 Variazione tendenziale dell'occupazione settori privati extra-agricoli nel mese di ottobre.

		ottobre 2012			ottobre 2011		
		stock	var. assoluta*	var. %*	stock	var. assoluta*	var. %*
TOTALE		100.118	358	0,4	99.760	2.653	2,7
GENERE	Maschi	54.508	114	0,2	54.394	1.389	2,6
	Femmine	45.610	244	0,5	45.366	1.271	2,9
NAZIONALITA'	Italiani	86.683	402	0,5	86.281	1.942	2,3
	Stranieri	13.435	-44	-0,3	13.479	711	5,6
DURATA	Determinato	14.978	-2.885	-16,1	17.863	1.259	7,6
	Indeterminato	85.140	3.243	4,0	81.897	1.394	1,7

* Variazione assoluta e percentuale rispetto allo stesso mese dell'anno precedente

Come nei mesi precedenti, anche a ottobre aumenta la flessione dei contratti a tempo determinato (-16,1% contro -13,8% di agosto). Anche i contratti di lavoro a tempo indeterminato, che negli ultimi mesi risultavano in aumento per effetto di variazioni normative e del lavoro intermittente, nel mese di ottobre risultano in calo rispetto al mese precedente (+4,0% di ottobre contro +4,8% di settembre).

La tavola sottostante riporta la variazione occupazionale nei diversi macrosettori e territori.

Nel mese di ottobre continua la flessione del mercato del lavoro iniziata all'inizio dell'anno 2012. Si aggravano le difficoltà del comparto costruzioni (-4,5%), in ulteriore peggioramento rispetto ai mesi precedenti (-3,3% la variazione tendenziale media del 3° trimestre 2012). Riappare il segno negativo nel comparto industria (-0,4%) e si riduce l'incremento dell'occupazione nel terziario (1,5% a ottobre contro il 2,7% del 3° trimestre 2012).

Tav.2 Variazioni dell'occupazione rispetto allo stesso mese dell'anno precedente per macro settore e territorio - ottobre 2012 - VALORI ASSOLUTI E PERCENTUALI*

	valori assoluti				valori percentuali			
	totale dipendenti	industria	costruzioni	terziario	totale dipendenti	industria	costruzioni	terziario
FAENZA	70	108	-177	143	0,3	1,3	-12,9	1,3
LUGO	-270	-16	-107	-147	-1,0	-0,1	-5,8	-1,3
RAVENNA	558	-219	-90	864	1,1	-1,8	-1,8	2,4
totale	358	-127	-374	860	0,4	-0,4	-4,5	1,5

* sulla base del modello statistico di riferimento, i dati dei prospetti e delle tavole possono non coincidere fra loro e all'interno della stessa tavola per qualche unità in più o in meno.

2. Persone in stato di disoccupazione che hanno reso la dichiarazione di immediata disponibilità al lavoro - DID

(Fonte: SILER - estrazione del 1 dicembre 2012 - dati provvisori)

Nel mese di ottobre 2012 il flusso generato dalle persone entrate nello stato di disoccupazione, ovvero coloro che hanno rilasciato una dichiarazione di immediata disponibilità al lavoro (DID) e sono stati inclusi fra i disoccupati disponibili presso i tre C.P.I. della Provincia di Ravenna, è stato di 1.988 unità. In aumento rispetto allo stesso mese dell'anno precedente (1.743).

Complessivamente le DID rilasciate nei primi 10 mesi dell'anno 2012 sono state 11.733, in aumento rispetto all'analogo periodo 2011 (10.959).

Disaggregando il dato per CPI vediamo che, nel 2012, a Faenza le DID rese sono 2.103 (+12,9% rispetto allo stesso periodo 2011), a Lugo 2.632 (+5,2%) e a Ravenna 7.038 (+6,7%).

Tav.3 DID rese nei tre Centri per l'impiego fino a ottobre 2012- comparazione anni 2011-2012

		gennaio	febbraio	marzo	aprile	maggio	giugno	luglio	agosto	settembre	ottobre	totale
2012	FAENZA	296	159	183	160	151	144	346	169	234	261	2.103
	LUGO	365	210	233	213	227	224	337	207	270	347	2.632
	RAVENNA	854	629	581	423	488	438	778	417	1.049	1.380	7.038
	Totale	1.515	998	997	796	866	806	1.461	793	1.553	1.988	11.773
2011	FAENZA	257	161	172	173	144	124	262	140	237	193	1.863
	LUGO	285	197	271	224	187	193	313	198	280	353	2.501
	RAVENNA	734	546	575	446	452	421	725	376	1.123	1.197	6.595
	Totale	1.276	904	1.018	843	783	738	1.300	714	1.640	1.743	10.959

Il numero complessivo dei disoccupati registrati presso i CPI (ai sensi del D.lgs. 181/00 e successive modificazioni) al 31/10/2012 è di 31.940 (dato di stock) in aumento rispetto allo stesso mese 2011 (29.234). Le donne sono 18.417 pari al 57,7%. Più della metà (50,5%) ha un'età superiore ai 40 anni.

Rispetto al mese di settembre 2012 l'incremento delle persone in stato di disoccupazione è pari a 2.601 (nell'analogo periodo 2011 l'incremento era stato pari a 1.882 lavoratori)

Tav. 4 Persone in stato di disoccupazione ai sensi del D.Lgs. 181/00 e successivi, al 31/10 - serie storica 2010-2012 (dato di stock)

2012	2011	2010
31.940	29.234	26.439

Tav. 5 Persone in stato di disoccupazione ai sensi del D.Lgs. 181/00 e successivi, al termine del periodo considerato (dato di stock)

2010				2011				2012			
I trim.	II trim.	III trim.	IV trim.	I trim.	II trim.	III trim.	IVtrim.	I trim.	II trim.	III trim.	ottobre
26.261	23.104	24.616	27.281	26.508	24.628	27.352	30.415	29.540	27.163	29.339	31.940

3. Richieste di personale da parte delle aziende ricevute dai Centri per l'impiego - Servizio incontro domanda/offerta di lavoro

(Fonte: SILER - estrazione del 1 dicembre 2012- dati provvisori)

Le richieste pervenute al Servizio domanda e offerta dei Centri per l'impiego a ottobre 2012, escluse quelle rivolte a lavoratori beneficiari della Legge 68/99, sono state 114 per 150 posti. A ottobre 2011 le richieste erano state 113 per 175 posti.

Complessivamente dall'inizio dell'anno le richieste pervenute al Servizio sono state 1.195, di cui 261 a Faenza, 339 a Lugo e 595 a Ravenna.

Tav.7 Richieste di lavoro pervenute al servizio D/O nel periodo considerato

Anno 2012													
	gen.	feb.	mar.	apr.	mag.	giu.	lug.	ago.	sett.	ott.	nov.	dic.	totale
richieste pervenute al servizio D/O ordinario	136	134	160	111	113	100	103	103	121	114			1.195
Anno 2011													
	gen.	feb.	mar.	apr.	mag.	giu.	lug.	ago.	sett.	ott.	nov.	dic.	totale
richieste pervenute al servizio D/O ordinario	127	156	185	188	181	152	112	130	155	113	122	89	1.710
Anno 2010													
	gen.	feb.	mar.	apr.	mag.	giu.	lug.	ago.	sett.	ott.	nov.	dic.	totale
richieste pervenute al servizio D/O ordinario	122	141	158	143	182	157	161	139	177	164	143	113	1.800

Le persone inserite in banca dati alla fine di ottobre 2012 sono 2.313 (*dato di stock*) in aumento rispetto a ottobre 2011 (1.999).

4. Liste di mobilità

(Fonte: SILER - estrazione del 1 dicembre 2012- dati provvisori)

La tavola sottostante evidenzia il flusso delle iscrizioni dei lavoratori alla lista di mobilità nei periodi considerati. Da rilevare che il dato di flusso va considerato con cautela in quanto soggetto a variazioni per effetto delle procedure che regolano l'inserimento dei lavoratori nelle liste che consente al lavoratore di dichiarare la propria condizione di mobilità entro 60 giorni dall'avvenimento.

Nel mese di ottobre le iscrizioni effettuate sono state 341.

Tav.8 Iscrizioni in lista di mobilità – anni 2011-2012 (dato di flusso)

Iscrizioni pervenute anno 2012													
	gen.	feb.	mar.	apr.	mag.	giu.	lug.	ago.	sett.	ott.	nov.	dic.	totale
iscrizioni ai sensi della L.236/93	198	131	158	112	137	126	114	96	157	193			1.422
iscrizioni ai sensi della L.223/91	79	27	31	53	57	17	41	27	89	148			569
totale iscrizioni	277	158	189	165	194	143	155	123	246	341			1.991
Iscrizioni pervenute anno 2011													
	gen.	feb.	mar.	apr.	mag.	giu.	lug.	ago.	sett.	ott.	nov.	dic.	totale
iscrizioni ai sensi della L.236/93	166	91	117	131	97	78	136	73	118	135	109	174	1.425
iscrizioni ai sensi della L.223/91	57	43	126	71	47	27	24	17	26	44	29	60	571
totale iscrizioni	223	134	243	202	144	105	160	90	144	179	138	234	1.996

I lavoratori iscritti in lista di mobilità al 31/10/2012 (dato di stock) sono 4.020 (al 30/9 erano 3.854)

Tav.9 Persone iscritte in lista di mobilità al 31/10 - serie storica 2010-2012 (dato di stock)

2012	2011	2010
4.020	3.580	3.271

Tav.10 Persone iscritte in lista di mobilità al termine del periodo considerato (dato di stock)

	2010				2011				2012			ottobre	
	I trim.	II trim.	III trim.	IV trim.	I trim.	II trim.	III trim.	IV trim.	I trim.	II trim.	III trim.		
persone iscritte													
totale	3.056	3.125	3.222	3.440	3.521	3.515	3.541	3.571	3.697	3.796	3.854	4.020	

5. La Cassa Integrazione Guadagni³

(Fonte: banca dati INPS nazionale)

Le ore di CIG autorizzate nel mese di ottobre 2012 sono 558.906. Le ore complessive autorizzate dall'inizio dell'anno sono 4.768.479 in lieve aumento rispetto allo stesso periodo 2011 (4.518.667). A conferma di un andamento congiunturale negativo si può rilevare che l'aumento interessa soprattutto la CIGO.

Tav.11 Ore di Cassa integrazione guadagni autorizzate dall'INPS nella provincia di Ravenna nei primi 9 mesi. Serie storica 2010-2011-2012

		2010	2011	2012
Ordinaria	Gennaio	210.408	82.486	62.387
	Febbraio	175.039	73.121	67.104
	Marzo	173.129	60.893	148.613
	Aprile	141.487	58.013	101.684
	Maggio	92.393	98.221	102.801
	Giugno	59.890	53.486	88.128
	Luglio	72.579	59.516	97.630
	Agosto	35.890	37.921	93.282
	Settembre	55.206	24.883	68.729
	Ottobre	39.298	28.070	111.602
	Totale	1.055.319	576.610	941.960
Straordinaria	Gennaio	97.960	196.061	145.856
	Febbraio	94.422	80.914	235.360
	Marzo	78.662	103.213	138.967
	Aprile	155.967	102.374	88.666
	Maggio	83.295	204.068	67.643
	Giugno	134.231	75.231	45.733
	Luglio	96.517	44.397	205.701
	Agosto	40.295	56.314	63.002
	Settembre	142.453	134.742	92.639
	Ottobre	461.312	316.477	150.826
	Totale	1.385.114	1.313.791	1.234.393
Deroga	Gennaio	229.773	143.607	99.448
	Febbraio	225.984	368.524	409.234
	Marzo	342.844	130.511	144.426
	Aprile	187.861	593.789	407.320
	Maggio	100.646	317.803	331.168
	Giugno	305.259	404.182	62.034
	Luglio	581.258	133.692	345.728
	Agosto	757.073	236.805	263.146
	Settembre	140.880	167.293	233.144
	Ottobre	316.558	132.060	296.478
	Totale	3.188.136	2.628.266	2.592.126
Totale	Gennaio	538.141	422.154	307.691
	Febbraio	495.445	522.559	711.698
	Marzo	594.635	294.617	432.006
	Aprile	485.315	754.176	597.670
	Maggio	276.334	620.092	501.612
	Giugno	499.380	532.899	195.895
	Luglio	750.354	237.605	649.059
	Agosto	833.258	331.040	419.430
	Settembre	338.539	326.918	394.512
	Ottobre	817.168	476.607	558.906
	Totale	5.628.569	4.518.667	4.768.479

³ **ATTENZIONE!** In data 02.02.2012 è stata effettuata una rilettura degli archivi, pertanto i dati già pubblicati potrebbero aver subito cambiamenti, talvolta anche in diminuzione a causa di possibili cancellazioni di ore precedentemente autorizzate