



SISTAN –
PROVINCIA DI RAVENNA



Provincia di Ravenna
- Servizio Statistica



POPOLAZIONE RESIDENTE IN PROVINCIA DI RAVENNA

ANNO: 2009

maggio 2010

Questa pubblicazione è stata realizzata dal: Servizio statistica della Provincia di Ravenna
Dirigente: Dott. Paolo Montanari
Collabore: D.ssa Roberta Cuffiani

Responsabile del trattamento dei dati: Dott. Paolo Montanari
Elaborazione, commento, impaginazione e progetto grafico a cura di: D.ssa Roberta Cuffiani (incaricato al trattamento dei dati)

Tabelle ed ulteriori studi si possono trovare alla pagina: <http://www.racine.ra.it/provincia/statistica/popolazionecomuni2009.htm>

Stampa e cura del centro Stampa della Provincia di Ravenna
Distribuzione gratuita
Data di pubblicazione: APRILE 2010
Pubblicazione Web: Servizio Informatica della Provincia di Ravenna

Copia del volume può essere richiesta a:
Dott. Paolo Montanari
Dirigente del Servizio Industria, Artigianato, Statistica, Ricerca
Via della Lirica, 11, 48124 Ravenna – Tel 0544/506028

D.ssa Cuffiani Roberta
Via della Lirica, 11, 48124 Ravenna – Tel 0544/506030

Si ringrazia per la collaborazione il personale degli uffici anagrafe e statistica dei Comuni della Provincia che hanno fornito i dati della presente pubblicazione.

Si attesta che il trattamento statistico, al quale si riferiscono le informazioni riportate nella presente pubblicazione, sono state effettuate nel rispetto delle disposizioni contenute nel "Codice di deontologia e di buona condotta per il trattamento di dati personali per scopi statistici e di ricerca scientifica effettuati nell'ambito del Sistema statistico nazionale" (Codice deontologico) nonché delle disposizioni previste dal decreto legislativo n. 322/1989 e successive modificazioni, in particolare per quanto riguarda: l'eventuale trattamento dei dati sensibili e giudiziari; l'informativa all'interessato, con la quale verrà specificato, nel caso di raccolta di dati presso l'interessato, l'eventualità che i medesimi dati vengano successivamente trattati per ulteriori scopi statistici; l'adozione di misure idonee a garantire all'interessato l'esercizio dei diritti di cui agli articoli 7 e 10 del decreto legislativo n. 196/2003, tenuto altresì conto di quanto disposto all'articolo 13 del Codice deontologico; i dati non tutelati dal segreto statistico ai sensi dell'art. 9, comma 4 del decreto legislativo n. 322/1989; la conservazione dei dati in forma identificativa nei limiti e secondo le modalità di cui all'articolo 6-bis del medesimo decreto legislativo n. 322/1989 e all'art. 11 del Codice deontologico; l'adozione delle misure minime di sicurezza di cui agli articoli 33 e seguenti del decreto legislativo n. 196/2003 e al disciplinare tecnico ad esso allegato.

Si attesta che le metodologie adottate nel trattamento statistico al quale si riferiscono le informazioni riportate nella presente pubblicazione sono conformi agli standard indicati dall'Istat.

Popolazione residente in provincia di Ravenna al 01/01/2010

Nel corso del 2009 la popolazione ha continuato a crescere raggiungendo 389.508 residenti al 01 gennaio 2010 (189.180 maschi, 200.328 femmine), con un tasso di incremento geometrico del 0,98%. La popolazione in età attiva mostra un incremento di 1.945 unità, dovuto prevalentemente ad un aumento di un punto percentuale della popolazione straniera (che rappresenta il 13% della popolazione attiva). I giovani fino a 14 anni aumentando di 1.267 unità, rappresentano l'unica classe che, seppure in piccola percentuale (0,20%), aumenta il proprio peso percentuale rispetto alla popolazione totale. Le persone di 65 anni o più, aumentano di 567 unità (92.503) e rappresentano il 23,75% della popolazione in linea con il dato precedente. I cittadini stranieri sono in costante aumento (+3.874, 10,53% rispetto al 2009) e costituiscono il 10,44% del totale. Il tasso migratorio con l'estero è pari a 10,11 per mille, mentre il tasso naturale è negativo e pari a -1,83 per mille, a causa di un aumento dei decessi in presenza di una diminuzione delle nascite.

La popolazione del Distretto di Ravenna ammonta a 198.368 residenti (96.279 maschi e 102.089 femmine) con un aumento del 1,04% rispetto al 01/01/2008, quella del Distretto di Lugo ammonta a 103.136 (49.922 maschi e 53.214 femmine) con un aumento dell' 0,79% rispetto al 01/01/2008, quella del Distretto di Faenza ammonta a 88.004 (42.979 maschi e 42.025 femmine) con un aumento dello 1,09%.

Sebbene il tasso di incremento geometrico di Faenza sia quello più significativo (+1,09%) la realtà che, dati i numeri assoluti, pesa maggiormente sull'incremento provinciale rimane Ravenna con i suoi 2.040 abitanti in più, che equivalgono al 53,71% della crescita totale.

In generale, l'aumento a livello assoluto riguarda maggiormente i Comuni più grandi quali Cervia (+319 pari all'1,12%), Faenza (+742, pari all'1,30%), Ravenna (+1462, pari allo 0,94%), Russi (+259, pari al 2,20%).

L'unico comune che ha avuto una leggera contrazione nella popolazione residente è stato Alfonsine (-17, pari ad un calo dello 0,14%).

Si contraggono i tassi di incremento geometrico in tutti i comuni tranne in piccole realtà: Casola Valsenio (+0,32%), Fusignano (+0,78%), Solarolo (+0,11%)

Tabella 1 – Popolazione residente della provincia di Ravenna al 01/01/2010

Dati Anagrafici. Elaborazione: Sistan – Provincia di Ravenna – Servizio Statistica.

Incaricato al trattamento dei dati: D.ssa Roberta Cuffiani

	Maschi	Femmine	Totale	% sul totale
Alfonsine	5.922	6.451	12.373	3,18%
Bagnacavallo	8.051	8.625	16.676	4,28%
Bagnara di Romagna	1.138	1.112	2.250	0,58%
Brisighella	3.935	3.905	7.840	2,01%
Casola Valsenio	1.413	1.369	2.782	0,71%
Castelbolognese	4.675	4.805	9.480	2,43%
Cervia	13.781	15.080	28.861	7,41%
Conselice	4.866	5.057	9.923	2,55%
Cotignola	3.599	3.836	7.435	1,91%
Faenza	27.899	29.765	57.664	14,80%
Fusignano	4.170	4.255	8.425	2,16%
Lugo	15.659	17.097	32.756	8,41%
Massa Lombarda	5.145	5.356	10.501	2,70%
Ravenna	76.549	80.910	157.459	40,43%
Riolo Terme	2.874	2.908	5.782	1,49%
Russi	5.949	6.099	12.048	3,09%
Sant'Agata sul Santerno	1.372	1.425	2.797	0,72%
Solarolo	2.183	2.273	4.456	1,14%
TOTALE	189.180	200.328	389.508	100,00%

Distretto di Ravenna	96.279	102.089	198.368	50,93%
Distretto di Lugo	49.922	53.214	103.136	26,48%
Distretto di Faenza	42.979	45.025	88.004	22,59%
TOTALE	189.180	200.328	389.508	100,00%

Tabella 2 – Incremento popolazione residente in provincia di Ravenna. Variazioni percentuali 2008/2009

Fonte: Anagrafi dei comuni della provincia di Ravenna.

Elaborazione: Sistan - Provincia di Ravenna – Servizio Statistica.

Incaricato al trattamento dei dati: D.ssa Roberta Cuffiani.

	Maschi					Femmine					Totale				
	01/01/2009	01/01/2010	Diff. ass.	Tasso di incremento geometrico	Quota di incremento percentuale (Diff Ass./Totale Diff. Ass.)	01/01/2009	01/01/2010	Diff.ass.	Tasso di incremento geometrico	Quota di incremento percentuale (Diff Ass./Totale Diff. Ass.)	01/01/2009	01/01/2010	Diff. Ass.	Tasso di incremento geometrico	Quota di incremento percentuale (Diff Ass./Totale Diff. Ass.)
Alfonsine	5.906	5.922	16	0,27	0,92	6.484	6.451	-33	-0,51	-1,60	12.390	12.373	-17	-0,14	-0,45
Bagnacavallo	8.005	8.051	46	0,57	2,65	8.581	8.625	44	0,51	2,13	16.586	16.676	90	0,54	2,37
Bagnara di Romagna	1.067	1.138	71	6,65	4,10	1.077	1.112	35	3,25	1,69	2.144	2.250	106	4,94	2,79
Brisighella	3.892	3.935	43	1,10	2,48	3.875	3.905	30	0,77	1,45	7.767	7.840	73	0,94	1,92
Casola Valsenio	1.423	1.413	-10	-0,70	-0,58	1.350	1.369	19	1,41	0,92	2.773	2.782	9	0,32	0,24
Castelbolognese	4.642	4.675	33	0,71	1,90	4.754	4.805	51	1,07	2,47	9.396	9.480	84	0,89	2,21
Cervia	13.639	13.781	142	1,04	8,19	14.903	15.080	177	1,19	8,57	28.542	28.861	319	1,12	8,40
Conselice	4.783	4.866	83	1,74	4,79	4.987	5.057	70	1,40	3,39	9.770	9.923	153	1,57	4,03
Cotignola	3.544	3.599	55	1,55	3,17	3.786	3.836	50	1,32	2,42	7.330	7.435	105	1,43	2,76
Faenza	27.514	27.899	385	1,40	22,22	29.408	29.765	357	1,21	17,29	56.922	57.664	742	1,30	19,54
Fusignano	4.130	4.170	40	0,97	2,31	4.230	4.255	25	0,59	1,21	8.360	8.425	65	0,78	1,71
Lugo	15.660	15.659	-1	-0,01	-0,06	17.022	17.097	75	0,44	3,63	32.682	32.756	74	0,23	1,95
Massa Lombarda	5.075	5.145	70	1,38	4,04	5.264	5.356	92	1,75	4,46	10.339	10.501	162	1,57	4,27
Ravenna	75.982	76.549	567	0,75	32,72	80.015	80.910	895	1,12	43,34	155.997	157.459	1462	0,94	38,49
Riolo Terme	2.852	2.874	22	0,77	1,27	2.896	2.908	12	0,41	0,58	5.748	5.782	34	0,59	0,90
Russi	5.803	5.949	146	2,52	8,42	5.986	6.099	113	1,89	5,47	11.789	12.048	259	2,20	6,82
Sant'Agata sul Santerno	1.347	1.372	25	1,86	1,44	1.377	1.425	48	3,49	2,32	2.724	2.797	73	2,68	1,92
Solarolo	2.183	2.183	0	0,00	0,00	2.268	2.273	5	0,22	0,24	4.451	4.456	5	0,11	0,13
TOTALE	187.447	189.180	1.733	0,92	100,00	198.263	200.328	2.065	1,04	100,00	385.710	389.508	3798	0,98	100,00

Distretto di Ravenna	95.424	96.279	855	0,90	49,34	100.904	102.089	1.185	1,17	57,38	196.328	198.368	2.040	1,04	53,71
Distretto di Lugo	49.517	49.922	405	0,82	23,37	52.808	53.214	406	0,77	113,73	102.325	103.136	811	0,79	21,35
Distretto di Faenza	42.506	42.979	473	1,11	27,29	44.551	45.025	474	1,06	22,95	87.057	88.004	947	1,09	24,93
TOTALE	187.447	189.180	1.733	0,92	100,00	198.263	200.328	2.065	1,04	194,06	385.710	389.508	3.798	0,98	100,00

Tabella 3 - Popolazione residente della provincia di Ravenna al 01/01/2010 per distretto. – fasce d'età -

Dati Anagrafici. Elaborazione: Sistan – Provincia di Ravenna – Servizio Statistica.

Incaricato al trattamento dei dati: D.ssa Roberta Cuffiani –

Distretto di Ravenna				
	maschi	femmine	popolazione	%
0-14	12.866	12.045	24.911	12,56%
15-39	28.214	27.763	55.977	28,22%
40-64	35.745	36.255	72.000	36,30%
>65	19.454	26.026	45.480	22,93%
TOTALE	96.279	102.089	198.368	100,00%
Distretto di Lugo				
	maschi	femmine	popolazione	%
0-14	6.653	6.280	12.933	12,54%
15-39	14.383	13.872	28.255	27,40%
40-64	17.893	17.972	35.865	34,77%
>65	10.993	15.090	26.083	25,29%
TOTALE	49.922	53.214	103.136	100,00%
Distretto di Faenza				
	maschi	femmine	popolazione	%
0-14	5.975	5.549	11.524	13,09%
15-39	12.545	12.240	24.785	28,16%
40-64	15.359	15.396	30.755	34,95%
>65	9.100	11.840	20.940	23,79%
TOTALE	42.979	45.025	88.004	100,00%
Provincia di Ravenna				
	maschi	femmine	popolazione	%
0-14	25.494	23.874	49.368	12,67%
15-39	55.142	53.875	109.017	27,99%
40-64	68.997	69.623	138.620	35,59%
>65	39.547	52.956	92.503	23,75%
TOTALE	189.180	200.328	389.508	100,00%

Incremento naturale.

Il saldo naturale continua ad essere negativo (-708 nel 2009) risultato di una diminuzione delle nascite ed un aumento dei decessi.

Il numero dei nati, 33 in meno rispetto all'anno scorso, risulta essere il secondo miglior risultato dal 1993, dopo quello registrato proprio nel 2008.

Al recupero delle nascite concorre il ruolo delle madri immigrate. Il contributo alla natalità delle madri di cittadinanza straniera si fa sempre più importante. Nel 2009 si registrano 974 nascite attribuite a madri straniere e pari al 26,62% del totale (erano 929 nel 2008, pari al 25,16% mentre erano 797 nel 2007 pari al 22,90%). Le cittadine italiane mantengono una quota di gran lunga prevalente della natalità con 2.685 nati (78 in meno rispetto al 2008) pari al 73,38% del totale.

La riduzione osservata può essere imputata a diverse cause: potrebbe essere messa in relazione con fattori congiunturali come ad esempio, la recente crisi economica; potrebbe rappresentare un primo segnale del fatto che il recupero di natalità cui si è assistito negli ultimi 10-15 anni, conseguenti allo spostamento in avanti del calendario riproduttivo delle madri italiane ben oltre l'età media dei trent'anni, stia andando progressivamente esaurendosi. Tale processo è parallelo, peraltro, all'uscita dal periodo di vita fecondo delle generazioni Baby Boomers del Paese.

Le dinamiche di natalità fanno sì che nel 2009 il numero medio di figli per donna (tft) sia 1,882 superiore leggermente a quello del 2008 e in direzione di quello che è considerato l'obiettivo ottimale per la popolazione, ossia il livello di sostituzione delle coppie, pari a circa 2,1 figli per donna. Nel 2009 l'età media al parto è 30,775 in calo rispetto a quello del 2008 (dipendente dalla diminuzione dell'età al parto delle donne straniere). Nel 2009 le donne italiane hanno procreato mediamente 1,290 figli ciascuna, contro i 2,365 delle donne straniere. Da notare inoltre, sebbene il tasso di fecondità straniero sia quasi il doppio di quello italiano, la ripresa del tasso di fecondità totale delle donne italiane e l'abbassamento dal 2005 al 2009 di quelle straniere che, integrate nel territorio, acquisiscono uno stile di vita simile alla popolazione autoctona.

L'età media al parto delle donne è di circa 31 anni, ma è un valore che media tra 28,074 delle donne straniere e 32,196 di quelle italiane.

Analizzando i dati per comune si registra un aumento nelle nascite dei comuni di Bagnacavallo, Cervia, Conselice, Faenza, Massalombarda, Riolo Terme, Sant'Agata sul Santerno, Solarolo. Tassi di fecondità alti si registrano a Conselice, Cotignola, Massa Lombarda, Sant'Agata sul Santerno, Faenza, in parte legato alla significativa presenza di donne straniere e della loro incidenza sul totale.

Il numero dei deceduti aumenta al punto da rappresentare il secondo picco dopo il 2003, probabilmente a causa della torrida estate 2009 oltre che al consolidato trend di invecchiamento della struttura della popolazione.

L'estate 2009 è stata la 4° più calda rispetto alla media del periodo 1961-1991 calcolata da ISAC-CNR e, se si considera il solo Nord Italia, l'estate del 2009 si posiziona al secondo posto tra le più calde dal 1800.

Alla base di tutto vi è il prolungamento delle condizioni di sopravvivenza.

In particolare nel 2009 la stima della aspettativa di vita alla nascita è pari a 80,76 per gli uomini e 84,30 per le donne (leggermente superiore al valore nazionale).

Tabella 4 – Saldo naturale 2009

Dati Anagrafici. Elaborazione: Sistan – Provincia di Ravenna – Servizio Statistica.

Incaricato al trattamento dei dati: D.ssa Roberta Cuffiani

	nati vivi			morti			saldo naturale		
	Maschi	Femmine	Totale	Maschi	Femmine	Totale	Maschi	Femmine	Totale
Alfonsine	56	36	92	68	86	154	-12	-50	-62
Bagnacavallo	87	66	153	90	115	205	-3	-49	-52
Bagnara di Romagna	18	5	23	8	13	21	10	-8	2
Brisighella	32	34	66	34	61	95	-2	-27	-29
Casola Valsenio	7	13	20	26	20	46	-19	-7	-26
Castelbolognese	47	49	96	49	40	89	-2	9	7
Cervia	139	119	258	151	172	323	-12	-53	-65
Conselice	58	55	113	54	55	109	4	0	4
Cotignola	39	37	76	35	56	91	4	-19	-15
Faenza	307	291	598	288	337	625	19	-46	-27
Fusignano	38	30	68	40	49	89	-2	-19	-21
Lugo	131	124	255	201	229	430	-70	-105	-175
Massa Lombarda	59	60	119	68	58	126	-9	2	-7
Ravenna	762	720	1.482	811	853	1.664	-49	-133	-182
Riolo Terme	29	24	53	33	40	73	-4	-16	-20
Russi	49	50	99	72	79	151	-23	-29	-52
Sant'Agata sul Santerno	23	19	42	17	15	32	6	4	10
Solarolo	23	23	46	23	21	44	0	2	2
Totale	1.904	1.755	3.659	2.068	2.299	4.367	-164	-544	-708

Distretto di Ravenna	950	889	1.839	1.034	1.104	2.138	-84	-215	-299
Distretto di Lugo	509	432	941	581	676	1.257	-72	-244	-316
Distretto di Faenza	445	434	879	453	519	972	-8	-85	-93
Totale	1.904	1.755	3.659	2.068	2.299	4.367	-164	-544	-708

Tabella 5 – Nati, morti, saldo naturale Variazioni percentuali.

Dati Anagrafici. Elaborazione: Sistan – Provincia di Ravenna – Servizio Statistica.

Incaricato al trattamento dei dati: D.ssa Roberta Cuffiani

	Nati	Morti	Saldo naturale	Variazione nati sull'anno precedente	Variazione morti sull'anno precedente	Variazioni saldo naturale
1991	2.264	3.821	-1557			
1992	2.297	3.811	-1514	1,46	-0,26	-2,76%
1993	2.228	3.957	-1729	-3,00	3,83	14,20%
1994	2.254	3.864	-1610	1,17	-2,35	-6,88%
1995	2.295	3.957	-1662	1,82	2,41	3,23%
1996	2.390	4.112	-1722	4,14	3,92	3,61%
1997	2.439	4.193	-1754	2,05	1,97	1,86%
1998	2.445	4.112	-1667	0,25	-1,93	-4,96%
1999	2.507	4.155	-1648	2,54	1,05	-1,14%
2000	2.706	4.326	-1620	7,94	4,12	-1,70%
2001	2.766	4.178	-1412	2,22	-3,42	-12,84%
2002	2.925	4.153	-1228	5,75	-0,60	-13,03%
2003	3.006	4.456	-1450	2,77	7,30	18,08%
2004	3.089	3.979	-890	2,76	-10,70	-38,62%
2005	3.166	4.110	-944	2,49	3,29	6,07%
2006	3.395	4.036	-641	7,23	-1,80	-32,10%
2007	3.480	4.180	-700	2,50	3,57	9,20%
2008	3.692	4.312	-620	6,09	3,16	-11,43%
2009	3.659	4.367	-708	-0,89	1,28	14,19%

Tabella 6 – Indicatori di fecondità nel 2009, per comune.

	Totale									Stranieri/Italiani	Contributo % alla fecondità italiane	Contributo % alla fecondità straniere
	Italiani			Stranieri			Totale					
	Nati	Tasso di fecondità	Età media al parto	Nati	Tasso di fecondità	Età media al parto	Nati	Tasso di fecondità	Età media al parto			
Alfonsine	61	0,877	33,056	31	2,699	29,072	92	1,478	30,886	1,97	66,30%	33,70%
Bagnacavallo	103	1,156	32,868	50	3,299	29,654	153	1,911	30,897	2,06	67,32%	32,68%
Bagnara	16	1,129	31,908	7	3,497	27,650	23	1,855	29,419	2,29	69,57%	30,43%
Brisighella	54	1,366	32,785	12	1,647	27,542	66	1,784	31,326	4,50	81,82%	18,18%
Casola	16	1,218	29,852	4	1,605	27,162	20	1,543	29,529	4,00	80,00%	20,00%
Castelbolognese	69	1,198	33,114	27	2,703	28,362	96	1,808	31,237	2,56	71,88%	28,13%
Cervia	193	1,117	33,525	65	1,818	28,890	258	1,594	32,127	2,97	74,81%	25,19%
Conselice	67	1,405	31,307	46	3,875	25,843	113	2,705	28,551	1,46	59,29%	40,71%
Cotignola	59	2,310	33,062	17	2,974	28,553	76	3,125	31,808	3,47	77,63%	22,37%
Faenza	459	1,460	32,438	139	2,348	28,397	598	1,997	31,276	3,30	76,76%	23,24%
Fusignano	44	1,070	30,754	24	2,652	27,150	68	1,808	29,290	1,83	64,71%	35,29%
Lugo	177	1,092	32,392	78	2,154	28,947	255	1,663	31,099	2,27	69,41%	30,59%
Massalombarda	71	1,316	31,305	48	2,809	30,152	119	2,357	30,032	1,48	59,66%	40,34%
Ravenna	1.123	1,322	31,973	359	2,175	27,650	1.482	1,872	30,581	3,13	75,78%	24,22%
Riolo Terme	38	1,180	31,344	15	2,557	26,634	53	1,757	29,707	2,53	71,70%	28,30%
Russi	64	1,032	31,981	35	3,153	27,792	99	1,741	30,010	1,83	64,65%	35,35%
Sant'Agata sul Santerno	33	2,033	30,655	9	3,032	26,145	42	2,816	29,267	3,67	78,57%	21,43%
Solarolo	38	1,716	31,135	8	1,446	33,655	46	2,060	31,376	4,75	82,61%	17,39%
Totale	2.685	1,290	32,196	974	2,365	28,074	3.659	1,882	30,755	2,76	73,38%	26,62%

Distretto di Ravenna	1.380	1,272	32,191	459	2,180	27,740	1.839	1,818	30,768	3,01	75,04%	24,96%
Distretto di Lugo	631	1,216	32,102	310	2,793	28,431	941	1,969	30,383	2,04	67,06%	32,94%
Distretto di Faenza	674	1,415	32,315	205	2,288	28,364	879	1,937	31,141	3,29	76,68%	23,32%
Totale	2.685	1,290	32,196	974	2,365	28,074	3.659	1,882	30,755	2,76	73,38%	26,62%

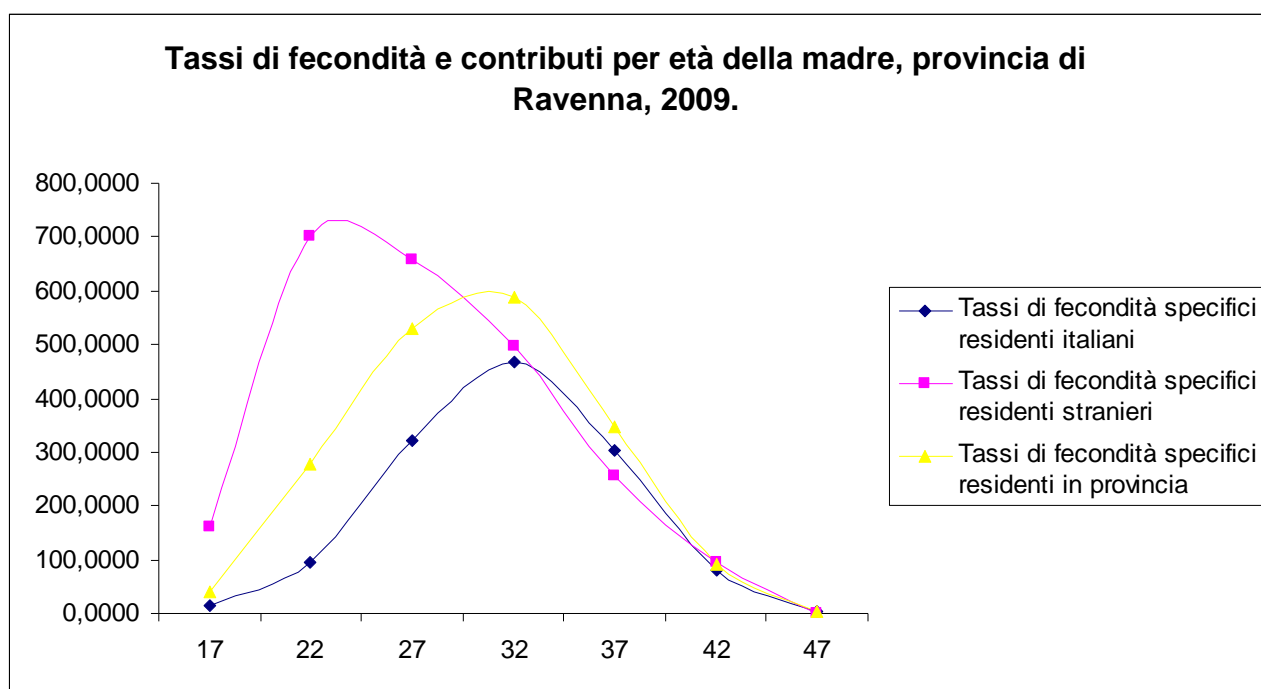


Tabella 7 - Tasso di fecondità totale delle madri italiane straniere e totale in provincia di Ravenna dal 2005 al 2009.

Fonte: Anagrafe dei Comuni.

Responsabile al trattamento dei dati: Dott. Paolo Montanari

Incaricato al trattamento dei dati: D.ssa Roberta Cuffiani

	2005	2006	2007	2008	2009
TFT ITALIANI	1,13	1,192	1,22	1,302	1,882
TFT STRANIERI	2,15	2,699	2,566	2,464	2,365
TFT TOTALE	1,28	1,384	1,426	1,523	1,29

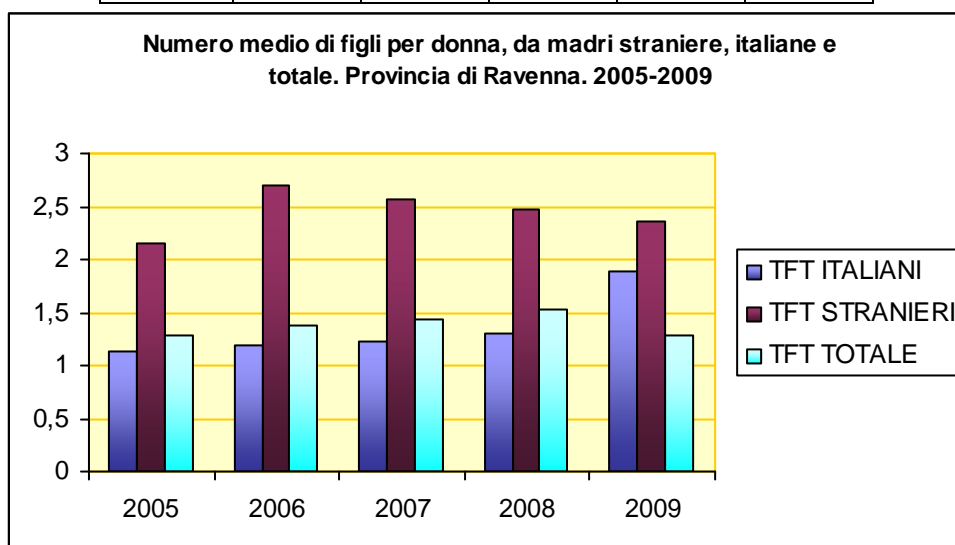


Tabella 8 – Speranza di vita alla nascita. Anno 2009. Suddivisione per distretto.

Dati Anagrafici. Elaborazione: Sistan – Provincia di Ravenna – Servizio Statistica.

Incaricato al trattamento dei dati: D.ssa Roberta Cuffiani

	M	F
Distretto di Ravenna	80,37	84,11
Distretto di Lugo	80,75	84,15
Distretto di Faenza	81,55	84,89
Totale	80,76	84,3

Saldo migratorio.

L'analisi dei dati evidenzia una lenta ma costante crescita del numero degli abitanti passati dai 385.710 del 2009 a 389.508. La crescita della popolazione della Provincia di Ravenna del 2009 come negli anni scorsi è imputabile alla consistenza positiva dei flussi migratori (saldo:+5.158).

Il saldo migratorio ha mantenuto valori positivi dal 1991 al 2009, ma in calo rispetto al 2008 in cui il saldo migratorio risultò 7.226.

Al netto del tasso migratorio interno pari a 1.241 (+3,20 per mille), e al saldo migratorio per altri motivi (-652, pari al -1,68 per mille), risulta un saldo migratorio netto con l'estero pari a 3.917, corrispondente ad un tasso del +10,16 per mille, dovuto a 4.434 iscrizioni e 517 cancellazioni.

Gli ingressi da parte di cittadini stranieri si mantengono dunque elevati anche nel 2009, ma risultano in calo rispetto al passato, forse a causa della crisi occupazionale che ha interessato il mercato italiano, sia in termini di calo dei posti di lavoro complessivi, sia in termini di crescita della popolazione in cerca di occupazione.

Sul fronte dei provvedimenti legislativi ha sicuramente costituito un fattore di attrazione il decreto flussi 2008 (DPCM 3 dicembre 2008) che prevedeva un tetto massimo di nuovi ingressi di lavoratori extracomunitari non stagionali nella misura di 150.000 individui. Inoltre per via del cumulo di pratiche inerenti la concessione del permesso di soggiorno (prerequisito essenziale per un'eventuale iscrizione in anagrafe) parte delle iscrizioni anagrafiche del 2009 possono esser dovute anche ai decreti flussi degli anni passati. E' invece di scarsa influenza per il 2009 la procedura di emersione del lavoro irregolare di colf e badanti extracomunitari (legge 3 agosto 2009, n. 102). Tale provvedimento, che non prevedeva quote alle domande pervenute, è stato infatti messo in atto nel mese di settembre e sortirà un incremento delle iscrizioni anagrafiche prevalentemente nel corso del 2010.

Tra i motivi di attrazione va citato il protrarsi degli effetti dati dall'allargamento dell'Unione europea ai cittadini romeni e bulgari a partire dal 1° gennaio 2007. In effetti queste comunità risultano in crescita rispettivamente del 11,72% e del 14,91%. A seguito dei processi di integrazione della popolazione immigrata aumentano anche i ricongiungimenti familiari.

E' da notare che tanto il saldo interno quanto quello estero sono assorbiti per più del 50% dal Distretto di Ravenna (rispettivamente 51,01% e 52,74%), anche se come negli altri distretti, il saldo estero è prevalente e rappresenta più del 75% (76,55%).

Analizzando a livello di dettaglio comunale si nota che il saldo interno è assorbito prevalentemente dai comuni più rappresentativi (Ravenna assorbe il 26,51%, Faenza il 16,12%, Cervia l'8,94%, Russi il 15,55%). Fa eccezione Lugo che assorbe il solo 2,66% del totale pur essendo un comune avente un peso pari al 9% sulla popolazione totale.

E' da notare che il saldo interno, determinato prevalentemente da migrazioni di popolazione maschile, è più alto rispetto a quello estero solo a Bagnara, Cotignola, Fusignano e Russi. Ci sono invece altre realtà come Casola Valsenio, Castelbolognese, Lugo, Ravenna e Sant'Agata sul Santerno la cui determinante del saldo interno è di genere femminile.

Per quanto riguarda il saldo estero è assorbito per il 42,30% dal comune di Ravenna, per il 16,75% dal comune di Faenza, per il 7,63% dal comune di Cervia, per il 7,12% dal comune di Lugo.

E' da notare che ci sono territori in cui i saldi interni sono negativi e l'incremento della popolazione è interamente dovuto al saldo estero positivo (Alfonsine, Solarolo), la cui determinante di genere è femminile.

Il saldo estero è di genere femminile anche in altre realtà come Castelbolognese, Cervia, Lugo, Massa Lombarda, Russi, Riolo Terme e Solarolo.

Analizzare e riscontrare nel territorio differenze tra il saldo interno ed estero significa notare differenze tra due tipi di immigrazione diversa, rispettivamente con famiglie o meno. A differenza

di anni passati i movimenti esteri, diversamente da quelli interni, sono caratterizzati da spostamenti di intere famiglie o da popolazione prevalentemente femminile.

Probabilmente lo squilibrio a livello di genere nei movimenti interni, (non più equilibrati come nel passato), trova spiegazione nel fatto che buona parte di queste migrazioni è rappresentata da movimenti di stranieri soli già residenti nel nostro territorio.

Da notare inoltre che generalmente le migrazioni straniere femminili sono più alte di quelle maschili (in 14 comuni su 18), segno di un cambiamento nel profilo di migrazione internazionale.

Mentre in passato le migrazioni femminili avvenivano prevalentemente sotto forma di ricongiunzioni familiari, oggi è sempre più frequente il caso di donne che emigrano da sole o in compagnia di persone non necessariamente della stessa famiglia.

Si trova una spiegazione di questo fenomeno nelle trasformazioni della domanda di lavoro: meno posti nell'industria e nelle costruzioni, più posti nel terziario: lavori domestici, ristorazione, assistenza agli anziani, sanità.

Tabella 9 - Saldo interno. Anno 2009.

Elaborazione: SISTAN- Provincia di Ravenna – Servizio Statistica – D.ssa Roberta Cuffiani

	iscritti da altro comune italiano			cancellati per altro comune italiano			saldo interno		
	Maschi	Femmine	Totale	Maschi	Femmine	Totale	Maschi	Femmine	Totale
Alfonsine	120	124	244	127	164	291	-7	-40	-47
Bagnacavallo	201	206	407	186	174	360	15	32	47
Bagnara di Romagna	66	52	118	19	23	42	47	29	76
Brisighella	100	103	203	85	91	176	15	12	27
Casola Valsenio	21	26	47	22	14	36	-1	12	11
Castelbolognese	125	123	248	123	118	241	2	5	7
Cervia	364	382	746	309	326	635	55	56	111
Conselice	146	127	273	125	115	240	21	12	33
Cotignola	124	120	244	84	71	155	40	49	89
Faenza	485	493	978	376	402	778	109	91	200
Fusignano	145	117	262	109	96	205	36	21	57
Lugo	378	396	774	370	371	741	8	25	33
Massa Lombarda	185	149	334	147	131	278	38	18	56
Ravenna	1.182	1.252	2.434	1.055	1.050	2.105	127	202	329
Riolo Terme	74	57	131	66	62	128	8	-5	3
Russi	228	213	441	110	138	248	118	75	193
Sant'Agata sul Santerno	64	70	134	56	45	101	8	25	33
Solarolo	52	35	87	55	49	104	-3	-14	-17
Totale	4.060	4.045	8.105	3.424	3.440	6.864	636	605	1.241

Distretto di Ravenna	1.774	1.847	3.621	1.474	1.514	2.988	300	333	633
Distretto di Lugo	1.429	1.361	2.790	1.223	1.190	2.413	206	171	377
Distretto di Faenza	857	837	1.694	727	736	1.463	130	101	231
Totale	4.060	4.045	8.105	3.424	3.440	6.864	636	605	1.241

Tabella 10 - Saldo estero. Anno 2009.

Elaborazione: SISTAN- Provincia di Ravenna – Servizio Statistica – D.ssa Roberta Cuffiani

	iscritti dall'estero			cancellati per l' estero			saldo estero		
	Maschi	Femmine	Totale	Maschi	Femmine	Totale	Maschi	Femmine	Totale
Alfonsine	60	74	134	8	11	19	52	63	115
Bagnacavallo	60	82	142	4	6	10	56	76	132
Bagnara di Romagna	14	15	29	1	1	2	13	14	27
Brisighella	34	45	79	4	2	6	30	43	73
Casola Valsenio	8	15	23	0	1	1	8	14	22
Castelbolognese	41	48	89	7	7	14	34	41	75
Cervia	132	198	330	14	17	31	118	181	299
Conselice	77	68	145	12	10	22	65	58	123
Cotignola	12	23	35	3	3	6	9	20	29
Faenza	340	391	731	31	44	75	309	347	656
Fusignano	16	32	48	5	5	10	11	27	38
Lugo	126	204	330	27	24	51	99	180	279
Massa Lombarda	86	81	167	11	4	15	75	77	152
Ravenna	801	1.039	1.840	95	88	183	706	951	1.657
Riolo Terme	21	34	55	3	3	6	18	31	49
Russi	75	91	166	31	25	56	44	66	110
Sant'Agata sul Santerno	20	24	44	5	3	8	15	21	36
Solarolo	15	32	47	2	0	2	13	32	45
Totale	1.938	2.496	4.434	263	254	517	1.675	2.242	3.917

Distretto di Ravenna	1.008	1.328	2.336	140	130	270	868	1.198	2.066
Distretto di Lugo	471	603	1.074	76	67	143	395	536	931
Distretto di Faenza	459	565	1.024	47	57	104	412	508	920
Totale	1.938	2.496	4.434	263	254	517	1.675	2.242	3.917

Tabella 11 - Flussi migratori. Anno 2009.

Elaborazione: SISTAN- Provincia di Ravenna – Servizio Statistica – D.ssa Roberta Cuffiani

	Immigrati			Emigrati			saldo		
	Maschi	Femmine	Totale	Maschi	Femmine	Totale	Maschi	Femmine	Totale
Alfonsine	180	198	378	135	175	310	45	23	68
Bagnacavallo	261	288	549	190	180	370	71	108	179
Bagnara di Romagna	80	67	147	20	24	44	60	43	103
Brisighella	134	148	282	89	93	182	45	55	100
Casola Valsenio	29	41	70	22	15	37	7	26	33
Castelbolognese	166	171	337	130	125	255	36	46	82
Cervia	496	580	1.076	323	343	666	173	237	410
Conselice	223	195	418	137	125	262	86	70	156
Cotignola	136	143	279	87	74	161	49	69	118
Faenza	825	884	1.709	407	446	853	418	438	856
Fusignano	161	149	310	114	101	215	47	48	95
Lugo	504	600	1.104	397	395	792	107	205	312
Massa Lombarda	271	230	501	158	135	293	113	95	208
Ravenna	1.983	2.291	4.274	1.150	1.138	2.288	833	1.153	1.986
Riolo Terme	95	91	186	69	65	134	26	26	52
Russi	303	304	607	141	163	304	162	141	303
Sant'Agata sul Santerno	84	94	178	61	48	109	23	46	69
Solarolo	67	67	134	57	49	106	10	18	28
Totale	5.998	6.541	12.539	3.687	3.694	7.381	2.311	2.847	5.158

Distretto di Ravenna	2.782	3.175	5.957	1.614	1.644	3.258	1.168	1.531	2.699
Distretto di Lugo	1.900	1.964	3.864	1.299	1.257	2.556	601	707	1.308
Distretto di Faenza	1.316	1.402	2.718	774	793	1.567	542	609	1.151
Totale	5.998	6.541	12.539	3.687	3.694	7.381	2.311	2.847	5.158

Tabella 12 – Saldo interno, Saldo estero, Immigrati/Emigrati. Anno 2009.

Elaborazione: SISTAN- Provincia di Ravenna – Servizio Statistica – D.ssa Roberta Cuffiani

	saldo interno			saldo estero			Totale		
	Maschi	Femmine	Totale	Maschi	Femmine	Totale	Maschi	Femmine	Totale
Alfonsine	-7	-40	-47	52	63	115	45	23	68
Bagnacavallo	15	32	47	56	76	132	71	108	179
Bagnara di Romagna	47	29	76	13	14	27	60	43	103
Brisighella	15	12	27	30	43	73	45	55	100
Casola Valsenio	-1	12	11	8	14	22	7	26	33
Castelbolognese	2	5	7	34	41	75	36	46	82
Cervia	55	56	111	118	181	299	173	237	410
Conselice	21	12	33	65	58	123	86	70	156
Cotignola	40	49	89	9	20	29	49	69	118
Faenza	109	91	200	309	347	656	418	438	856
Fusignano	36	21	57	11	27	38	47	48	95
Lugo	8	25	33	99	180	279	107	205	312
Massa Lombarda	38	18	56	75	77	152	113	95	208
Ravenna	127	202	329	706	951	1.657	833	1.153	1.986
Riolo Terme	8	-5	3	18	31	49	26	26	52
Russi	118	75	193	44	66	110	162	141	303
Sant'Agata sul Santerno	8	25	33	15	21	36	23	46	69
Solarolo	-3	-14	-17	13	32	45	10	18	28
Totale	636	605	1.241	1.675	2.242	3.917	2.311	2.847	5.158
Distretto di Ravenna	300	333	633	868	1.198	2.066	1.168	1.531	2.699
Distretto di Lugo	206	171	377	395	536	931	601	707	1.308
Distretto di Faenza	130	101	231	412	508	920	542	609	1.151
Totale	636	605	1.241	1.675	2.242	3.917	2.311	2.847	5.158

Tabella 13 – Saldo interno, Saldo estero, Immigrati/Emigrati. Anno 2009. Percentuali sul totale di riga

Elaborazione: SISTAN- Provincia di Ravenna – Servizio Statistica – D.ssa Roberta Cuffiani

	saldo interno			saldo estero		
	Maschi	Femmine	Totale	Maschi	Femmine	Totale
Alfonsine	-15,56%	-173,91%	-69,12%	115,56%	273,91%	169,12%
Bagnacavallo	21,13%	29,63%	26,26%	78,87%	70,37%	73,74%
Bagnara	78,33%	67,44%	73,79%	21,67%	32,56%	26,21%
Brisighella	33,33%	21,82%	27,00%	66,67%	78,18%	73,00%
Casola Valsenio	-14,29%	46,15%	33,33%	114,29%	53,85%	66,67%
Castelbolognese	5,56%	10,87%	8,54%	94,44%	89,13%	91,46%
Cervia	31,79%	23,63%	27,07%	68,21%	76,37%	72,93%
Conselice	24,42%	17,14%	21,15%	75,58%	82,86%	78,85%
Cotignola	81,63%	71,01%	75,42%	18,37%	28,99%	24,58%
Faenza	26,08%	20,78%	23,36%	73,92%	79,22%	76,64%
Fusignano	76,60%	43,75%	60,00%	23,40%	56,25%	40,00%
Lugo	7,48%	12,20%	10,58%	92,52%	87,80%	89,42%
Massa Lombarda	33,63%	18,95%	26,92%	66,37%	81,05%	73,08%
Ravenna	15,25%	17,52%	16,57%	84,75%	82,48%	83,43%
Riolo Terme	30,77%	-19,23%	5,77%	69,23%	119,23%	94,23%
Russi	72,84%	53,19%	63,70%	27,16%	46,81%	36,30%
Sant'Agata sul Santerno	34,78%	54,35%	47,83%	65,22%	45,65%	52,17%
Solarolo	-30,00%	-77,78%	-60,71%	130,00%	177,78%	160,71%
Totale	27,52%	21,25%	24,06%	72,48%	78,75%	75,94%
Distretto di Ravenna	25,68%	21,75%	23,45%	74,32%	78,25%	76,55%
Distretto di Lugo	34,28%	24,19%	28,82%	65,72%	75,81%	71,18%
Distretto di Faenza	23,99%	16,58%	20,07%	76,01%	83,42%	79,93%
Totale	27,52%	21,25%	24,06%	72,48%	78,75%	75,94%

Tabella 14 – Saldo interno, Saldo estero, Immigrati/Emigrati. Anno 2009. Percentuali sul totale di colonna

Elaborazione: SISTAN- Provincia di Ravenna – Servizio Statistica – D.ssa Roberta Cuffiani

	saldo interno			saldo estero		
	Maschi	Femmine	Totale	Maschi	Femmine	Totale
Alfonsine	-1,10%	-6,61%	-3,79%	3,10%	2,81%	2,94%
Bagnacavallo	2,36%	5,29%	3,79%	3,34%	3,39%	3,37%
Bagnara	7,39%	4,79%	6,12%	0,78%	0,62%	0,69%
Brisighella	2,36%	1,98%	2,18%	1,79%	1,92%	1,86%
Casola Valsenio	-0,16%	1,98%	0,89%	0,48%	0,62%	0,56%
Castelbolognese	0,31%	0,83%	0,56%	2,03%	1,83%	1,91%
Cervia	8,65%	9,26%	8,94%	7,04%	8,07%	7,63%
Conselice	3,30%	1,98%	2,66%	3,88%	2,59%	3,14%
Cotignola	6,29%	8,10%	7,17%	0,54%	0,89%	0,74%
Faenza	17,14%	15,04%	16,12%	18,45%	15,48%	16,75%
Fusignano	5,66%	3,47%	4,59%	0,66%	1,20%	0,97%
Lugo	1,26%	4,13%	2,66%	5,91%	8,03%	7,12%
Massa Lombarda	5,97%	2,98%	4,51%	4,48%	3,43%	3,88%
Ravenna	19,97%	33,39%	26,51%	42,15%	42,42%	42,30%
Riolo Terme	1,26%	-0,83%	0,24%	1,07%	1,38%	1,25%
Russi	18,55%	12,40%	15,55%	2,63%	2,94%	2,81%
Sant'Agata sul Santerno	1,26%	4,13%	2,66%	0,90%	0,94%	0,92%
Solarolo	-0,47%	-2,31%	-1,37%	0,78%	1,43%	1,15%
Totale	100,00%	100,00%	100,00%	100,00%	100,00%	100,00%
Distretto di Ravenna	47,17%	55,04%	51,01%	51,82%	53,43%	52,74%
Distretto di Lugo	32,39%	28,26%	30,38%	23,58%	23,91%	23,77%
Distretto di Faenza	20,44%	16,69%	18,61%	24,60%	22,66%	23,49%
Totale	100,00%	100,00%	100,00%	100,00%	100,00%	100,00%

Tabella 15 – Saldo interno, Saldo estero. Anno 2009. Peso percentuale per sesso.

Elaborazione: SISTAN- Provincia di Ravenna – Servizio Statistica – D.ssa Roberta Cuffiani

	saldo interno			saldo estero		
	Maschi	Femmine	Totale	Maschi	Femmine	Totale
Alfonsine	14,89%	85,11%	1	45,22%	54,78%	1
Bagnacavallo	31,91%	68,09%	1	42,42%	57,58%	1
Bagnara	61,84%	38,16%	1	48,15%	51,85%	1
Brisighella	55,56%	44,44%	1	41,10%	58,90%	1
Casola Valsenio	-9,09%	109,09%	1	36,36%	63,64%	1
Castelbolognese	28,57%	71,43%	1	45,33%	54,67%	1
Cervia	49,55%	50,45%	1	39,46%	60,54%	1
Conselice	63,64%	36,36%	1	52,85%	47,15%	1
Cotignola	44,94%	55,06%	1	31,03%	68,97%	1
Faenza	54,50%	45,50%	1	47,10%	52,90%	1
Fusignano	63,16%	36,84%	1	28,95%	71,05%	1
Lugo	24,24%	75,76%	1	35,48%	64,52%	1
Massa Lombarda	67,86%	32,14%	1	49,34%	50,66%	1
Ravenna	38,60%	61,40%	1	42,61%	57,39%	1
Riolo Terme	266,67%	-166,67%	1	36,73%	63,27%	1
Russi	61,14%	38,86%	1	40,00%	60,00%	1
Sant'Agata sul Santerno	24,24%	75,76%	1	41,67%	58,33%	1
Solarolo	17,65%	82,35%	1	28,89%	71,11%	1
Totale	51,25%	48,75%	1	42,76%	57,24%	1
Distretto di Ravenna	47,39%	52,61%	1	42,01%	57,99%	1
Distretto di Lugo	54,64%	45,36%	1	42,43%	57,57%	1
Distretto di Faenza	56,28%	43,72%	1	44,78%	55,22%	1
Totale	51,25%	48,75%	1	42,76%	57,24%	1

Tabella 16 – Iscritti e cancellati. Anno 2009.

Elaborazione: SISTAN- Provincia di Ravenna – Servizio Statistica – D.ssa Roberta Cuffiani

	iscritti			cancellati			saldo		
	Maschi	Femmine	Totale	Maschi	Femmine	Totale	Maschi	Femmine	Totale
Alfonsine	6	4	10	23	10	33	-17	-6	-23
Bagnacavallo	9	2	11	31	17	48	-22	-15	-37
Bagnara di Romagna	2	1	3	1	1	2	1	0	1
Brisighella	1	2	3	1	0	1	0	2	2
Casola Valsenio	2	0	2	0	0	0	2	0	2
Castelbolognese	7	1	8	8	5	13	-1	-4	-5
Cervia	16	11	27	35	18	53	-19	-7	-26
Conselice	10	8	18	17	8	25	-7	0	-7
Cotignola	2	0	2	0	0	0	2	0	2
Faenza	41	28	69	93	63	156	-52	-35	-87
Fusignano	11	2	13	16	6	22	-5	-4	-9
Lugo	11	5	16	49	30	79	-38	-25	-63
Massa Lombarda	9	5	14	43	10	53	-34	-5	-39
Ravenna	106	49	155	323	174	497	-217	-125	-342
Riolo Terme	1	2	3	1	0	1	0	2	2
Russi	8	1	9	1	0	1	7	1	8
Sant'Agata sul Santerno	0	0	0	4	2	6	-4	-2	-6
Solarolo	3	0	3	13	15	28	-10	-15	-25
Totale	245	121	366	659	359	1018	-414	-238	-652

Distretto di Ravenna	130	61	191	359	192	551	-229	-131	-360
Distretto di Lugo	60	27	87	184	84	268	-124	-57	-181
Distretto di Faenza	55	33	88	117	83	200	-62	-50	-112
Totale	245	121	366	660	359	1019	-415	-238	-653

Tabella 17 – Popolazione anagrafica al 01/01/2009, saldo naturale, saldo interno, saldo estero, iscrizione e cancellazioni per altri motivi, popolazione anagrafica al 01/01/2010.

Elaborazione: SISTAN- Provincia di Ravenna – Servizio Statistica – D.ssa Roberta Cuffiani

	Popolazione anagrafica al 01/01/2009			saldo naturale			saldo interno			saldo estero			Iscrizioni e cancellazioni per altri motivi			Popolazione anagrafica al 01/01/2010		
	Maschi	Femmine	Totale	Maschi	Femmine	Totale	Maschi	Femmine	Totale	Maschi	Femmine	Totale	Maschi	Femmine	Totale	Maschi	Femmine	Totale
Alfonsine	5.906	6.484	12.390	-12	-50	-62	-7	-40	-47	52	63	115	-17	-6	-23	5.922	6.451	12.373
Bagnacavallo	8.005	8.581	16.586	-3	-49	-52	15	32	47	56	76	132	-22	-15	-37	8.051	8.625	16.676
Bagnara di Romagna	1.067	1.077	2.144	10	-8	2	47	29	76	13	14	27	1	0	1	1.138	1.112	2.250
Brisighella	3.892	3.875	7.767	-2	-27	-29	15	12	27	30	43	73	0	2	2	3.935	3.905	7.840
Casola Valsenio	1.423	1.350	2.773	-19	-7	-26	-1	12	11	8	14	22	2	0	2	1.413	1.369	2.782
Castelbolognese	4.642	4.754	9.396	-2	9	7	2	5	7	34	41	75	-1	-4	-5	4.675	4.805	9.480
Cervia	13.639	14.903	28.542	-12	-53	-65	55	56	111	118	181	299	-19	-7	-26	13.781	15.080	28.861
Conselice	4.783	4.987	9.770	4	0	4	21	12	33	65	58	123	-7	0	-7	4.866	5.057	9.923
Cotignola	3.544	3.786	7.330	4	-19	-15	40	49	89	9	20	29	2	0	2	3.599	3.836	7.435
Faenza	27.514	29.408	56.922	19	-46	-27	109	91	200	309	347	656	-52	-35	-87	27.899	29.765	57.664
Fusignano	4.130	4.230	8.360	-2	-19	-21	36	21	57	11	27	38	-5	-4	-9	4.170	4.255	8.425
Lugo	15.660	17.022	32.682	-70	-105	-175	8	25	33	99	180	279	-38	-25	-63	15.659	17.097	32.756
Massa Lombarda	5.075	5.264	10.339	-9	2	-7	38	18	56	75	77	152	-34	-5	-39	5.145	5.356	10.501
Ravenna	75.982	80.015	155.997	-49	-133	-182	127	202	329	706	951	1.657	-217	-125	-342	76.549	80.910	157.459
Riolo Terme	2.852	2.896	5.748	-4	-16	-20	8	-5	3	18	31	49	0	2	2	2.874	2.908	5.782
Russi	5.803	5.986	11.789	-23	-29	-52	118	75	193	44	66	110	7	1	8	5.949	6.099	12.048
Sant'Agata sul Santerno	1.347	1.377	2.724	6	4	10	8	25	33	15	21	36	-4	-2	-6	1.372	1.425	2.797
Solarolo	2.183	2.268	4.451	0	2	2	-3	-14	-17	13	32	45	-10	-15	-25	2.183	2.273	4.456
Totale	187.447	198.263	385.710	-164	-544	-708	636	605	1.241	1.675	2.242	3.917	-414	-238	-652	189.180	200.328	389.508
Distretto di Ravenna	95.424	100.904	196.328	-84	-215	-299	300	333	633	868	1.198	2.066	-229	-131	-360	96.279	102.089	198.368
Distretto di Lugo	49.517	52.808	102.325	-72	-244	-316	206	171	377	395	536	931	-124	-57	-181	49.922	53.214	103.136
Distretto di Faenza	42.506	44.551	87.057	-8	-85	-93	130	101	231	412	508	920	-61	-50	-111	42.979	45.025	88.004
Totale	187.447	198.263	385.710	-164	-544	-708	636	605	1.241	1.675	2.242	3.917	-414	-238	-652	189.180	200.328	389.508

Popolazione straniera

A Ravenna dal 2003 al 2009 gli stranieri sono passati da 16.517 a 40.677 con un'incidenza che è passata dal 4,43% al 10,44% (dunque più che duplicata).

Mentre la popolazione di cittadinanza italiana cresce ad un ritmo dello 0,20% medio annuo, l'incremento degli stranieri è pari a circa il 18,70%.

L'incremento è stato pari al 12,16% dal 2005 al 2006, al 19,68% dal 2006 al 2007 e al 17,81% dal 2007 al 2008 mentre, con un aumento del 10,53%, cala il ritmo di crescita nel 2009 che è stato costituito prevalentemente da donne che per motivi di lavoro o motivi di ricongiungimento familiare sono giunte sul nostro territorio. L'introduzione di questa popolazione femminile straniera contribuisce a riequilibrare la struttura demografica autoctona.

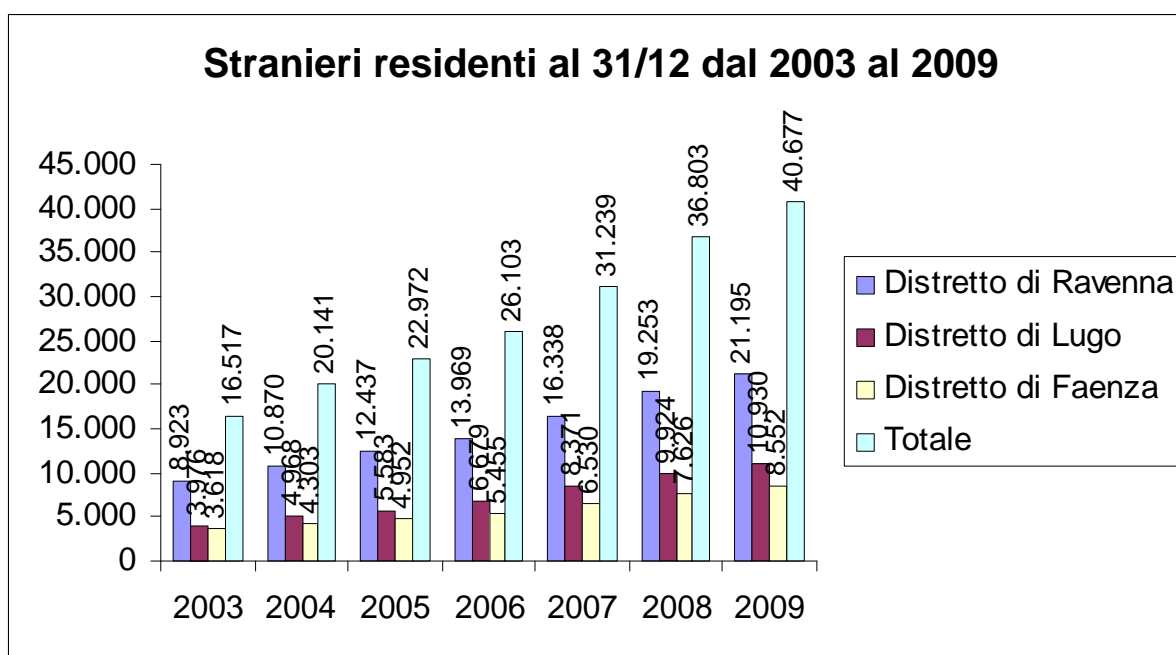
Tabella 18 – Aumento percentuale e in valore assoluto degli stranieri dal 2005/2006 al 2008/2009.

Elaborazione: SISTAN- Provincia di Ravenna – Servizio Statistica – D.ssa Roberta Cuffiani

	2005/2006	2006/2007	2007/2008	2008/2009
Aumento percentuale uomini	11,66	18,06	15,71	8,84
Aumento percentuale donne	12,73	21,47	20,08	12,28
Aumento generale	12,16	19,68	17,81	10,53

	2005/2006	2006/2007	2007/2008	2008/2009
Aumento uomini	1.434	2.480	2.547	1.659
Aumento donne	1.397	2.656	3.017	2.215
Aumento generale	2.831	5.136	5.564	3.874

Grafico 1 – Stranieri residenti al 31/12 dal 2003 al 2009 in provincia di Ravenna per distretto. Valori assoluti.



In relazione all'età, un numero consistente di stranieri è quello compreso nelle fasce tra i 19 e i 35 anni (più del 50% in tutti i distretti), complice il periodo della vita in cui è più facile trovare lavoro ed affrontare l'avventura migratoria, anche se con un ritmo minore rispetto agli anni scorsi, probabilmente a causa della crisi occupazionale. Si registra comunque un aumento considerevole nel distretto faentino.

Nonostante il numero di stranieri relativo a queste fasce d'età sia abbastanza alto, considerando comunque le varie condizioni migratorie, esso è accompagnato da un aumento in valore assoluto degli individui appartenenti a fasce d'età maggiori, sintomo della stabilizzazione dei nuclei familiari che da più tempo risiedono nella provincia. Gli over 65 aumentano di 162 unità. Le persone straniere comunque tra gli 85 e i 99 anni rappresentano solo una minima parte della popolazione totale pari allo 0,42%. La popolazione fra zero e 14 anni (che rappresenta il 18,32% del totale straniero) aumenta sensibilmente (+11,41%).

Prosegue la crescita degli stranieri residenti, anche in relazione all'iscrizione in anagrafe di cittadini di paesi entrati recentemente a far parte dell'Unione Europea.

La nazionalità estera più numerosa sul territorio è quella rumena che rappresenta il 21,78% sul totale (in dettaglio è pari al 22,84% del totale straniero femminile e al 20,73% del totale straniero maschile). Un immigrato su cinque è dunque rumeno. L'entrata in Europa del loro paese ha coinciso con un'accelerazione dell'immigrazione e con l'emersione nelle anagrafi di tanti cittadini rumeni già presenti in Italia ed anche a Ravenna.

Al 2° posto gli albanesi pur rappresentando il 16,94% della popolazione straniera (ovvero il 15,25% delle donne e il 18,61% degli uomini), e pur con un aumento dell'8,18% rispetto al 2008 (+521), riducono il loro peso sul totale, mentre crescono le popolazioni ucraine e moldave.

La cittadinanza marocchina rappresentando il 12,69% degli stranieri occupa il 3° posto nella graduatoria delle comunità presenti nel nostro territorio (11,23% per le donne e 14,14% per gli uomini). Tale comunità registra un aumento del 8,93% (+423).

L'incremento del genere femminile di provenienza straniera è dovuto in particolare all'aumento delle donne di provenienza rumena che crescono del 14,55% rispetto all'anno 2008.

A parte l'aumento registrato presso alcune comunità pari a pochi nuclei familiari, si segnalano consistenti aumenti femminili nella comunità albanese (+275 pari al 9,77%), marocchina (+234 pari al 11,46%), ucraina (+187 pari al 16,46%), moldava (+155 pari al 17,17%), polacca (+142 pari al 11,23%), senegalese (+83 pari al 23,18%), macedone (+79 pari al 12,14%) e cinese (+128 pari al 0,14%).

Per quanto riguarda il genere maschile è da notare lo stesso aumento di alcune nazionalità quali la popolazione rumena (che passa da 3.782 a 4232, con un saldo attivo di 450 persone pari all'11,90%), albanese (che passa da 3.553 a 3.799 con saldo attivo di 246 persone pari al 6,92%), marocchina (da 2.698 a 2.887 con saldo attivo di 189 persone pari al 7,01%), senegalese (che passa da 1.862 a 1.965, +103 persone pari al 5,53%), moldava (che passa da 470 a 565 con un saldo attivo di 95 persone pari al 20,21%).

Da determinati paesi dell'Est Europa (Polonia, Ucraina, Moldavia e Romania), già caratterizzati da un'emigrazione principalmente femminile, continua a giungere sul nostro territorio un flusso prevalentemente femminile che va ad incrementare lo squilibrio di genere preesistente.

Rimangono invariate per tutti i distretti le comunità straniere prevalenti.

Nel distretto di Ravenna prevale la popolazione proveniente dall'Europa dell'est (i rumeni sono 4.802 pari al 22,66% del totale degli stranieri residenti nel distretto, con un aumento del 13,47% rispetto al 2008; gli albanesi 3.820, pari al 18,02% con un aumento del 5,61%), come pure nel distretto faentino, dove gli albanesi rimangono al primo posto (1.790 pari al 20,93% con un aumento del 14,30%) seguiti dai rumeni (1.539 pari al 18,00% con un aumento del 12,42%), mentre nel lughese prevale l'immigrazione di origine africana, pur con un aumento dell'incidenza della popolazione rumena che passa da 22,38% a 23,05%.

Si evidenziano alcune peculiarità legate al territorio quali la presenza moldava particolarmente accentuata nel distretto di Faenza (8,78% del totale, in aumento del 20,35%), polacca nel distretto di Lugo (5,86% del totale con un aumento del 10,33%) e macedone nel distretto di Ravenna (5,94% del totale con un aumento del 7,60%).

Il 52,11% del totale stranieri è residente nel distretto di Ravenna, l'incidenza degli stranieri sul totale della popolazione residente è più bassa nel distretto di Faenza (meno del 10%) anche se registra un aumento in termini percentuali più alto pari al 12%, superiore al 10% degli altri territori.

Al 31 dicembre 2009 in tutti i Comuni della nostra provincia la percentuale degli stranieri è superiore al 6%. E di anno in anno aumentano i Comuni in cui è stata superata la soglia del 10% degli stranieri sui residenti complessivi.

Erano 3 nel 2007, 6 nel 2008, 10 nel 2009: Cervia (10,08%, con un aumento del 12,27% pari a 318), Conselice (14,44%, con un aumento del 10,91% pari a 141 stranieri), Fusignano (12,53%, con un aumento del 5,71%), Lugo (10,02%, con un aumento del 9,51% pari a 285 persone) Massalombrarda (15,94%, con un aumento del 7,89% pari a 117 persone), Ravenna (10,92%, con un aumento del 9,47% pari a 1.487), Riolo Terme (10,22%, con un aumento del 7,07%) Sant'Agata sul Santerno (11,19%, con un aumento del 13%), Solarolo (10,61%, con un aumento del 1,50%).

In totale questi comuni raccolgono circa il 70% della popolazione straniera totale ed incidono per il 63% rispetto alla crescita di presenza straniera registrata fra il 2008 e il 2009.

Grafico 2 – Piramide dell'età popolazione straniera provincia di Ravenna.

Fonte: Anagrafi dei comuni della provincia di Ravenna.

Elaborazione: Sistan - Provincia di Ravenna – Servizio Statistica.

Incaricato al trattamento dei dati: D.ssa Roberta Cuffiani.

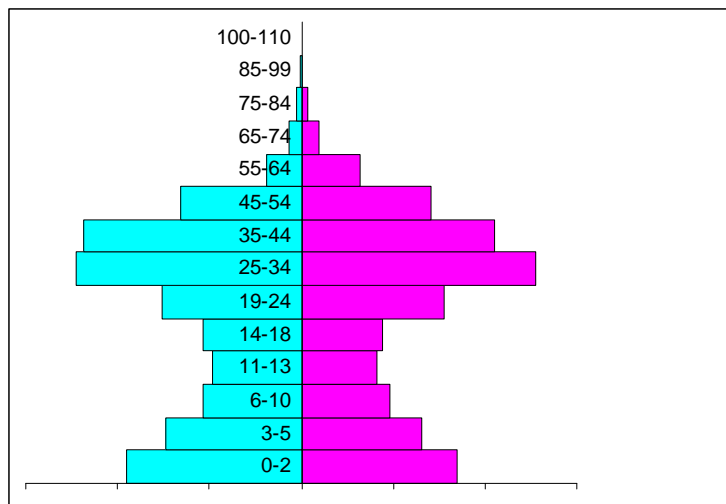


Tabella 19 - Popolazione straniera della Provincia di Ravenna al 01/01/2010. Suddivisione per classi d'età. Percentuali sul totale. Differenze sulla distribuzione italiana. Variazioni percentuali 2010/2009.

Dati Anagrafici. Elaborazione: Sistan – Provincia di Ravenna – Servizio Statistica.

Incaricato al trattamento dei dati: D.ssa Roberta Cuffiani

Distretto di Ravenna								
	maschi	femmine	popolazione straniera al 01/01/2010	% popolazione straniera	% popolazione italiana	differenza	popolazione straniera al 01/01/2009	variazioni percentuali 2010 su 2009
0-14	1.899	1.676	3.575	17,83%	12,56%	5,27%	3.203	11,61%
15-39	5.402	5.245	10.647	50,72%	28,22%	22,50%	10.036	6,09%
40-64	3.098	3.277	6.375	29,09%	36,30%	-7,21%	5.507	15,76%
>65	252	346	598	2,37%	22,93%	-20,56%	507	17,95%
TOTALE	10.651	10.544	21.195	100,00%	100,00%		19.253	10,09%
Distretto di Faenza								
	maschi	femmine	popolazione straniera al 01/01/2010	% popolazione straniera	% popolazione italiana	differenza	popolazione straniera al 01/01/2009	variazioni percentuali 2010 su 2009
0-14	843	789	1.632	19,08%	13,09%	5,99%	1.471	10,94%
15-39	2.192	2.136	4.328	50,61%	28,16%	22,44%	3.958	9,35%
40-64	1.185	1.262	2.447	28,61%	34,95%	-6,33%	2.080	17,64%
>65	53	92	145	1,70%	23,79%	-22,10%	117	23,93%
TOTALE	4.273	4.279	8.552	100,00%	100,00%		7.626	12,14%
Distretto di Lugo								
	maschi	femmine	popolazione straniera al 01/01/2010	% popolazione straniera	% popolazione italiana	differenza	popolazione straniera al 01/01/2009	variazioni percentuali 2010 su 2009
0-14	1.217	1027	2.244	20,53%	12,54%	7,99%	2.014	11,42%
15-39	2.768	2.727	5.495	50,27%	27,40%	22,88%	5.145	6,80%
40-64	1.425	1.552	2.977	27,24%	34,77%	-7,54%	2.594	14,76%
>65	84	130	214	1,96%	25,29%	-23,33%	171	25,15%
TOTALE	5.494	5.436	10.930	100,00%	100,00%		9.924	10,14%
Provincia di Ravenna								
	maschi	femmine	popolazione straniera al 01/01/2010	% popolazione straniera	% popolazione italiana	differenza	popolazione straniera al 01/01/2009	variazioni percentuali 2010 su 2009
0-14	3.959	3.492	7.451	18,32%	12,67%	5,64%	6.688	11,41%
15-39	10.362	10.108	20.470	50,32%	27,99%	22,33%	19.139	6,95%
40-64	5.708	6.091	11.799	29,01%	35,59%	-6,58%	10.181	15,89%
>65	389	568	957	2,35%	23,75%	-21,40%	795	20,38%
TOTALE	20.418	20.259	40.677	100,00%	100,00%		36.803	10,53%

Grafico 3 – Torta popolazione straniera. Anno 2009.

Fonte: Anagrafi dei comuni della provincia di Ravenna.

Elaborazione: Sistan - Provincia di Ravenna – Servizio Statistica.

Incaricato al trattamento dei dati: D.ssa Roberta Cuffiani.

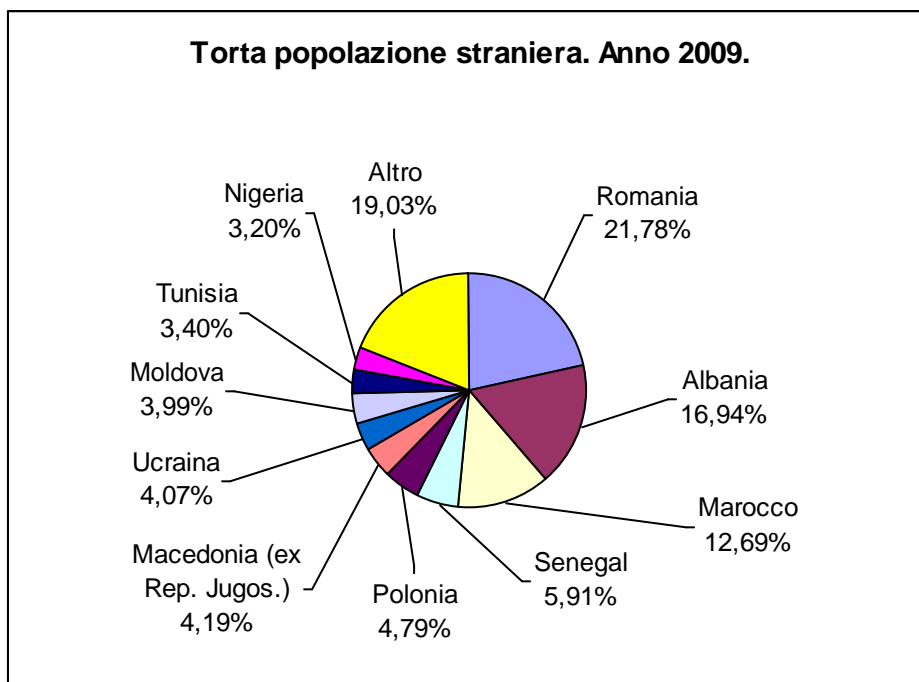


Tabella 20 - Popolazione straniera della Provincia di Ravenna al 01/01/2010. Prime 5 nazionalità popolazione residente straniera in provincia di Ravenna. Percentuali sul totale.

Dati Anagrafici. Elaborazione: Sistan – Provincia di Ravenna – Servizio Statistica.

Incaricato al trattamento dei dati: D.ssa Roberta Cuffiani

		Distretto di Faenza	
Albania	1790	20,93%	
Romania	1539	18,00%	
Marocco	1347	15,75%	
Moldova	751	8,78%	
Senegal	510	5,96%	
		Distretto di Lugo	
Marocco	2.708	24,78%	
Romania	2.519	23,05%	
Albania	1.279	11,70%	
Polonia	641	5,86%	
Senegal	578	5,29%	
		Distretto di Ravenna	
Romania	4.802	22,66%	
Albania	3.820	18,02%	
Senegal	1.318	6,22%	
Macedonia (ex Rep. Jugos.)	1.260	5,94%	
Marocco	1.107	5,22%	
		Provincia di Ravenna	
Romania	8.860	21,78%	
Albania	6.889	16,94%	
Marocco	5.162	12,69%	
Senegal	2.406	5,91%	
Polonia	1.949	4,79%	

Tabella 21 – Popolazione straniera residente. Femmine. Variazioni assolute e percentuali 2009/2010. Range

	2009	2010	percentuale	variazione assoluta	range
Romania	4040	4628	14,55%	588	1
Albania	2815	3090	9,77%	275	2
Marocco	2041	2275	11,46%	234	3
Ucraina	1136	1323	16,46%	187	5
Moldova	903	1058	17,17%	155	6
Polonia	1265	1407	11,23%	142	4
Senegal	358	441	23,18%	83	10
Macedonia (ex Rep. Jugos.)	651	730	12,14%	79	7
Nigeria	633	692	9,32%	59	8
Cinese, Rep. Popolare	311	366	17,68%	55	11
Bulgaria	272	320	17,65%	48	12
Tunisia	430	466	8,37%	36	9
Russa, Federazione	204	229	12,25%	25	13
Bangladesh	82	103	25,61%	21	21
Filippine	144	165	14,58%	21	15
Brasile	209	226	8,13%	17	14
Pakistan	52	67	28,85%	15	29
Camerun	48	62	29,17%	14	31
India	112	124	10,71%	12	19
Algeria	87	98	12,64%	11	23
Bielorussia	44	55	25,00%	11	35
Kosovo	0	10		10	70
Bosnia-Erzegovina	120	129	7,50%	9	17
Egitto	52	61	17,31%	9	32
Congo, Rep.Dem. (Zaire)	5	13	160,00%	8	65
Slovacca, Rep.	80	88	10,00%	8	25

Tabella 22 – – Popolazione straniera residente. Uomini. Variazioni assolute e percentuali 2009/2010. Range

	2009	2010	percentuale	variazione assoluta	range
Romania	3782	4232	11,90%	450	1
Albania	3553	3799	6,92%	246	2
Marocco	2698	2887	7,01%	189	3
Senegal	1862	1965	5,53%	103	4
Moldova	470	565	20,21%	95	8
Cinese, Rep. Popolare	349	422	20,92%	73	10
Macedonia (ex Rep. Jugos.)	914	976	6,78%	62	5
Nigeria	562	611	8,72%	49	7
Ucraina	291	334	14,78%	43	11
Polonia	501	542	8,18%	41	9
Bulgaria	241	278	15,35%	37	12
Bangladesh	155	182	17,42%	27	14
Kosovo	2	28	1300,00%	26	38
Tunisia	891	916	2,81%	25	6
Camerun	68	86	26,47%	18	24
Pakistan	164	181	10,37%	17	15
India	97	113	16,49%	16	19
Slovacca, Rep.	66	82	24,24%	16	25
Filippine	90	104	15,56%	14	22
Bosnia-Erzegovina	161	171	6,21%	10	16
Algeria	127	136	7,09%	9	17
Congo, Rep.Dem. (Zaire)	10	19	90,00%	9	49
Cuba	50	59	18,00%	9	28
Regno Unito	54	63	16,67%	9	27
Russa, Federazione	45	54	20,00%	9	29
Dominicana, Rep.	24	31	29,17%	7	33
Egitto	102	109	6,86%	7	21
Brasile	112	118	5,36%	6	18
Bielorussia	10	15	50,00%	5	57
Croazia	90	95	5,56%	5	23
.....
San Marino	114	112	-1,75%	-2	20
.....
Serbia, Repubblica di	195	188	-3,59%	-7	13

Tabella 23- Differenze di genere. Variazioni assolute 2009-2010.

Fonte: Anagrafi dei comuni della provincia di Ravenna.
 Elaborazione: Sistan - Provincia di Ravenna – Servizio Statistica.
 Incaricato al trattamento dei dati: D.ssa Roberta Cuffiani

	Femmine	Maschi	Differenze
Ucraina	187	43	144
Romania	588	450	138
Polonia	142	41	101
Moldova	155	95	60
Marocco	234	189	45

Tabella 24 – Stranieri residenti in provincia di Ravenna. Variazione 2008/2009.

Fonte: Anagrafi dei comuni della provincia di Ravenna.

Elaborazione: Sistan - Provincia di Ravenna – Servizio Statistica.

Incaricato al trattamento dei dati: D.ssa Roberta Cuffiani.

	MASCHI				FEMMINE				TOTALE			
	2008	2009	v.a.	%	2008	2009	v.a.	%	2008	2009	v.a.	%
Alfonsine	458	529	71	15,50	497	561	64	12,88	955	1.090	135	14,14
Bagnacavallo	626	687	61	9,74	622	696	74	11,90	1.248	1.383	135	10,82
Bagnara di Romagna	83	105	22	26,51	68	84	16	23,53	151	189	38	25,17
Brisighella	337	357	20	5,93	285	321	36	12,63	622	678	56	9,00
Casola Valsenio	91	97	6	6,59	91	106	15	16,48	182	203	21	11,54
Castelbolognese	404	474	70	17,33	384	429	45	11,72	788	903	115	14,59
Cervia	1.269	1.390	121	9,54	1.323	1.520	197	14,89	2.592	2.910	318	12,27
Conselice	693	769	76	10,97	599	664	65	10,85	1.292	1.433	141	10,91
Cotignola	281	310	29	10,32	242	275	33	13,64	523	585	62	11,85
Faenza	2.481	2.810	329	13,26	2.535	2.894	359	14,16	5.016	5.704	688	13,72
Fusignano	544	569	25	4,60	455	487	32	7,03	999	1.056	57	5,71
Lugo	1.434	1.534	100	6,97	1.562	1.747	185	11,84	2.996	3.281	285	9,51
Massa Lombarda	804	845	41	5,10	679	755	76	11,19	1.483	1.600	117	7,89
Ravenna	8.114	8.715	601	7,41	7.589	8.475	886	11,67	15.703	17.190	1.487	9,47
Riolo Terme	288	302	14	4,86	264	289	25	9,47	552	591	39	7,07
Russi	479	546	67	13,99	479	549	70	14,61	958	1.095	137	14,30
Sant'Agata sul Santerno	135	146	11	8,15	142	167	25	17,61	277	313	36	13,00
Solarolo	238	233	-5	-2,10	228	240	12	5,26	466	473	7	1,50
Totale	18.759	20.418	1.659	8,84	18.044	20.259	2.215	12,28	36.803	40.677	3.874	10,53

Distretto di Ravenna	9.862	10.651	789	8,00	9.391	10.544	1.153	12,28	19.253	21.195	1.942	10,09
Distretto di Lugo	5.058	5.494	436	8,62	4.866	5.436	570	11,71	9.924	10.930	1.006	10,14
Distretto di Faenza	3.839	4.273	434	11,31	3.787	4.279	492	12,99	7.626	8.552	926	12,14
Totale	18.759	20.418	1.659	8,84	18.044	20.259	2.215	12,28	36.803	40.677	3.874	10,53

Tabella 25 - Stranieri residenti in provincia di Ravenna (valori assoluti su popolazione residente). Variazione 2008/2009.

Fonte: Anagrafi dei comuni della provincia di Ravenna.

Elaborazione: Sistan - Provincia di Ravenna – Servizio Statistica.

Incaricato al trattamento dei dati: D.ssa Roberta Cuffiani.

	2008									2009								
	M st		%	F st		%	Totale		%	M st		%	F st		%	Totale		%
Alfonsine	458	5.906	7,75	497	6.484	7,67	955	12.390	7,71	529	5.922	8,93	561	6.451	8,70	1.090	12.373	8,81
Bagnacavallo	626	8.006	7,82	622	8.582	7,25	1.248	16.588	7,52	687	8.051	8,53	696	8.625	8,07	1.383	16.676	8,29
Bagnara di Romagna	83	1.067	7,78	68	1.077	6,31	151	2.144	7,04	105	1.138	9,23	84	1.112	7,55	189	2.250	8,40
Brisighella	337	3.892	8,66	285	3.875	7,35	622	7.767	8,01	357	3.935	9,07	321	3.905	8,22	678	7.840	8,65
Casola Valsenio	91	1.423	6,39	91	1.350	6,74	182	2.773	6,56	97	1.413	6,86	106	1.369	7,74	203	2.782	7,30
Castelbolognese	404	4.642	8,70	384	4.754	8,08	788	9.396	8,39	474	4.675	10,14	429	4.805	8,93	903	9.480	9,53
Cervia	1.269	13.639	9,30	1.323	14.903	8,88	2.592	28.542	9,08	1.390	13.781	10,09	1.520	15.080	10,08	2.910	28.861	10,08
Conselice	693	4.783	14,49	599	4.987	12,01	1.292	9.770	13,22	769	4.866	15,80	664	5.057	13,13	1.433	9.923	14,44
Cotignola	281	3.544	7,93	242	3.786	6,39	523	7.330	7,14	310	3.599	8,61	275	3.836	7,17	585	7.435	7,87
Faenza	2.481	27.514	9,02	2.535	29.408	8,62	5.016	56.922	8,81	2.810	27.899	10,07	2.894	29.765	9,72	5.704	57.664	9,89
Fusignano	544	4.130	13,17	455	4.230	10,76	999	8.360	11,95	569	4.170	13,65	487	4.255	11,45	1.056	8.425	12,53
Lugo	1.434	15.661	9,16	1.562	17.023	9,18	2.996	32.684	9,17	1.534	15.659	9,80	1.747	17.097	10,22	3.281	32.756	10,02
Massa Lombarda	804	5.075	15,84	679	5.264	12,90	1.483	10.339	14,34	845	5.145	16,42	755	5.356	14,10	1.600	10.501	15,24
Ravenna	8.114	75.982	10,68	7.589	80.015	9,48	15.703	155.997	10,07	8.715	76.549	11,38	8.475	80.910	10,47	17.190	157.459	10,92
Riolo Terme	288	2.853	10,09	264	2.896	9,12	552	5.749	9,60	302	2.874	10,51	289	2.908	9,94	591	5.782	10,22
Russi	479	5.803	8,25	479	5.986	8,00	958	11.789	8,13	546	5.949	9,18	549	6.099	9,00	1.095	12.048	9,09
Sant'Agata sul Santerno	135	1.347	10,02	142	1.377	10,31	277	2.724	10,17	146	1.372	10,64	167	1.425	11,72	313	2.797	11,19
Solarolo	238	2.183	10,90	228	2.268	10,05	466	4.451	10,47	233	2.183	10,67	240	2.273	10,56	473	4.456	10,61
Totale	18.759	187.450	10,01	18.044	198.265	9,10	36.803	385.715	9,54	20.418	189.180	10,79	20.259	200.328	10,11	40.677	389.508	10,44
Distretto di Ravenna	9.862	95.424	10,33	9.391	100.904	9,31	19.253	196.328	9,81	10.651	96.279	11,06	10.544	102.089	10,33	21.195	198.368	10,68
Distretto di Lugo	5.058	49.519	10,21	4.866	52.810	9,21	9.924	102.329	9,70	5.494	49.922	11,01	5.436	53.214	10,22	10.930	103.136	10,60
Distretto di Faenza	3.839	42.512	9,03	3.787	44.554	8,50	7.626	87.066	8,76	4.273	42.979	9,94	4.279	45.025	9,50	8.552	88.004	9,72
Totale	18.759	187.455	10,01	18.044	198.268	9,10	36.803	385.723	9,54	20.418	189.180	10,79	20.259	200.328	10,11	40.677	389.508	10,44

Tabella 26- Stranieri suddivisi per grandi aggregati. Anno 2009.

Fonte: Anagrafi dei comuni della provincia di Ravenna.

Elaborazione: Sistan - Provincia di Ravenna – Servizio Statistica.

Incaricato al trattamento dei dati: D.ssa Roberta Cuffiani

	Europa			Altri paesi europei			Africa			America			Asia			Oceania			Apolide			Non definito			Totale		
	m	f	t	m	f	t	m	f	t	m	f	t	m	f	t	m	f	t	m	f	t	m	f	t	m	f	t
Alfonsine	193	226	419	82	146	228	225	142	367	10	33	43	19	14	33			0			0			0	529	561	1.090
Bagnacavallo	240	297	537	72	126	198	341	223	564	19	27	46	15	23	38			0			0			0	687	696	1.383
Bagnara di Romagna	25	28	53	70	50	120	7	3	10	0	1	1			0			0			0			0	102	82	184
Brisighella	61	72	133	151	134	285	134	88	222	4	18	22	7	9	16			0			0			0	357	321	678
Casola Valsenio	33	51	84	48	46	94	13	8	21	1	1	2	2	0	2			0			0			0	97	106	203
Castelbolognese	99	109	208	218	189	407	129	96	225	9	15	24	19	20	39			0			0			0	474	429	903
Cervia	682	904	1586	318	400	718	317	123	440	20	52	72	52	40	92	1	1	2			0			0	1.390	1.520	2.910
Conselice	185	190	375	198	198	396	352	239	591	12	19	31	22	18	40			0			0			0	769	664	1.433
Cotignola	66	71	137	43	59	102	192	130	322	2	11	13	7	4	11			0			0			0	310	275	585
Faenza	588	735	1323	931	1.161	2092	1.084	728	1812	38	96	134	167	173	340	1	1	2	1	0	1			0	2.810	2.894	5.704
Fusignano	80	143	223	100	113	213	368	196	564	1	10	11	20	25	45			0			0			0	569	487	1.056
Lugo	461	655	1116	345	435	780	613	476	1089	41	51	92	74	130	204			0			0			0	1.534	1.747	3.281
Massa Lombarda	210	245	455	216	204	420	346	253	599	5	11	16	68	42	110			0			0			0	845	755	1.600
Ravenna	2.155	2.916	5071	3.213	3.334	6547	2.533	1.424	3957	216	330	546	593	469	1062	5	2	7			0			0	8.715	8.475	17.190
Riolo Terme	79	94	173	122	113	235	95	67	162	2	6	8	4	9	13			0			0			0	302	289	591
Russi	198	244	442	139	156	295	174	102	276	14	26	40	21	21	42			0			0			0	546	549	1.095
Sant'Agata sul Santerno	54	72	126	28	29	57	47	44	91	2	4	6	15	18	33			0			0			0	146	167	313
Solarolo	70	97	167	81	71	152	58	46	104	3	5	8	19	19	38			0			0	2	2	4	233	240	473
TOTALE	5.479	7.149	12.628	6.375	6.964	13.339	7.028	4.388	11.416	399	716	1.115	1.124	1.034	2.158	7	4	11	1	0	1	2	2	4	20.415	20.257	40.672

Distretto di Ravenna	3.035	4.064	7.099	3.670	3.890	7.560	3.024	1.649	4.673	250	408	658	666	530	1.196	6	3	9	0	0	0			0	10.651	10.544	21.195
Distretto di Lugo	1.514	1.927	3.441	1.154	1.360	2.514	2.491	1.706	4.197	92	167	259	240	274	514	0	0	0	0	0	0			0	5.491	5.434	10.925
Distretto di Faenza	930	1.158	2.088	1.551	1.714	3.265	1.513	1.033	2.546	57	141	198	218	230	448	1	1	2	1	0	1			4	4.273	4.279	8.552
TOTALE	5.479	7.149	12.628	6.375	6.964	13.339	7.028	4.388	11.416	399	716	1.115	1.124	1.034	2.158	7	4	11	1	0	1	2	2	4	20.415	20.257	40.672

Tabella 27- Prime nazionalità popolazione residente straniera in provincia di Ravenna. Anni 2004-2009. Femmine.

Fonte: Anagrafi dei comuni della provincia di Ravenna.
Elaborazione: Sistan - Provincia di Ravenna – Servizio Statistica.
Incaricato al trattamento dei dati: D.ssa Roberta Cuffiani

	2004	2005	2006	2007	2008	2009
Albania	1	1	1	2	2	2
Algeria	19	19	21	18	23	23
Bangladesh	13	14	25	22	25	21
Bosnia-Erzegovina	12	12	15	15	18	17
Brasile	16	15	13	14	13	14
Bulgaria	11	11	14	12	12	12
Cinese, Rep. Popolare	20	21	11	11	11	11
Croazia	23	20	23	25	28	30
Cuba	25	18	19	21	17	18
Filippine	18	22	17	17	16	15
Francia	21	24	22	24	21	22
India	22	25	24	23	19	19
Macedonia (ex Rep. Jugos.)	5	5	5	6	7	7
Marocco	2	2	2	3	3	3
Moldova	10	10	10	10	6	6
Nigeria	8	9	9	9	8	8
Pakistan	24	23	20	20	31	29
Polonia	9	8	8	5	4	4
Romania	3	3	3	1	1	1
Russa, Federazione	17	17	16	16	14	13
San Marino	15	16	18	19	27	27
Senegal	4	4	4	4	10	10
Serbia, Repubblica di	14	13	12	13	15	16
Tunisia	6	6	6	8	9	9
Ucraina	7	7	7	7	5	5

Tabella 28- Prime nazionalità popolazione residente straniera in provincia di Ravenna. Anni 2004-2009. Maschi.

Fonte: Anagrafi dei comuni della provincia di Ravenna.

Elaborazione: Sistan - Provincia di Ravenna – Servizio Statistica.

Incaricato al trattamento dei dati: D.ssa Roberta Cuffiani

	2004	2005	2006	2007	2008	2009
Albania	1	1	1	2	2	2
Algeria	19	19	21	18	17	17
Bangladesh	13	14	25	22	16	14
Bosnia-Erzegovina	12	12	15	15	15	16
Brasile	16	15	13	14	19	18
Bulgaria	11	11	14	12	12	12
Cinese, Rep. Popolare	20	21	11	11	10	10
Croazia	23	20	23	25	23	23
Cuba	25	18	19	21	28	28
Filippine	18	22	17	17	22	22
Francia	21	24	22	24	25	26
India	22	25	24	23	21	19
Macedonia (ex Rep. Jugos.)	5	5	5	6	5	5
Marocco	2	2	2	3	3	3
Moldova	10	10	10	10	9	8
Nigeria	8	9	9	9	7	7
Pakistan	24	23	20	20	14	15
Polonia	9	8	8	5	8	9
Romania	3	3	3	1	1	1
Russa, Federazione	17	17	16	16	29	29
San Marino	15	16	18	19	18	20
Senegal	4	4	4	4	4	4
Serbia, Repubblica di	14	13	12	13	13	13
Tunisia	6	6	6	8	6	6
Ucraina	7	7	7	7	11	11

Tabella 29- Prim 25 nazionalità popolazione residente straniera in provincia di Ravenna. Anno 2009.

Fonte: Anagrafi dei comuni della provincia di Ravenna.

Elaborazione: Sistan - Provincia di Ravenna – Servizio Statistica.

Incaricato al trattamento dei dati: D.ssa Roberta Cuffiani

Femmine	Maschi	Totale
Romania	Romania	Romania
Albania	Albania	Albania
Marocco	Marocco	Marocco
Polonia	Senegal	Senegal
Ucraina	Macedonia (ex Rep. Jugos.)	Polonia
Moldova	Tunisia	Macedonia (ex Rep. Jugos.)
Macedonia (ex Rep. Jugos.)	Nigeria	Ucraina
Nigeria	Moldova	Moldova
Tunisia	Polonia	Tunisia
Senegal	Cinese, Rep. Popolare	Nigeria
Cinese, Rep. Popolare	Ucraina	Cinese, Rep. Popolare
Bulgaria	Bulgaria	Bulgaria
Russa, Federazione	Serbia, Repubblica di	Serbia, Repubblica di
Brasile	Bangladesh	Brasile
Filippine	Pakistan	Bosnia-Erzegovina
Serbia, Repubblica di	Bosnia-Erzegovina	Bangladesh
Bosnia-Erzegovina	Algeria	Russa, Federazione
Cuba	Brasile	Filippine
India	India	Pakistan
Bangladesh	San Marino	India
Francia	Filippine	Algeria
Algeria	Croazia	Cuba
San Marino	Francia	San Marino
Pakistan	Cuba	Slovacca, Rep.
Croazia	Russa, Federazione	Egitto

Struttura per età e sesso.

La piramide della popolazione della provincia di Ravenna ha una forma stretta alla base a causa di una riduzione della natalità, ma le classi di età 0-2, 3-5, 6-10, 11-13 sono progressivamente di consistenza maggiore rispetto a quelle seguenti, segno di un'inversione di tendenza del fenomeno della natalità.

E' da notare l'incremento della popolazione nelle età più avanzate, causa l'aumento della durata media della vita e del conseguente invecchiamento della popolazione.

Il dato riportato nella tabella 31 evidenzia, suddivisa per fascia d'età, la diversa incidenza degli italiani e stranieri sull'ultimo quinquennio. In particolare nella macrofascia d'età che va dai 15 ai 44 anni mentre fra gli italiani si registrano 9.045 residenti in meno, il dato degli stranieri segnala un incremento di 11.310 abitanti in più, capace di ammortizzare il dato negativo italiano e di fare registrare un saldo attivo di 2.265.

I dati della tabella 36-37 servono a descrivere la popolazione nella sua struttura; da questi indici possono essere tratte indicazioni relative alle tendenze di sviluppo demografico della popolazione considerata (età media ed età mediana per maschi e femmine, indice di fecondità, indice di vecchiaia), alle sue capacità produttive (indice di struttura della popolazione attiva, di ricambio, di carico di figli), alla sua situazione di dipendenza (indice di dipendenza).

In provincia di Ravenna l'indice di vecchiaia (rapporto tra la popolazione con più di 65 anni e quella con meno di 14) dal 1997 al 2009 cala e giunge a 187,37. La spiegazione del fenomeno è determinata da incrementi più sostenuti nella popolazione giovanile rispetto a quelli della popolazione ultra 65enne. Se osserviamo il peso della popolazione, reputata "inattiva" (dai 65 anni in su), dal 2004 ad oggi, notiamo che essa diminuisce (dal 24,12% al 23,75%) e aumenta il peso della popolazione nella fascia di età 0-14 anni (da 11,30% a 12,67%).

L'indice di dipendenza viene considerato un indicatore di rilevanza economica e sociale. Il numeratore è composto dalla popolazione che, a causa dell'età, si ritiene essere non autonoma - cioè dipendente - e il denominatore dalla fascia di popolazione che, essendo in attività, dovrebbe provvedere al suo sostentamento.

L'aumento della popolazione in età centrale dovuto all'arrivo e all'insediamento della popolazione straniera comporta che il peso della popolazione anziana sulla popolazione attiva dal 2006 al 2009 stia calando e faccia sì che l'indice di dipendenza senile passi da 38,2 a 37,4.

L'aumento delle nascite connesso alla stabilizzazione dei nuclei stranieri familiari, fa sì che l'indice di dipendenza giovanile aumenti e passi da 15,3 del 1998 all'attuale 19,9.

L'indice di dipendenza generale continua ad aumentare (rapporto tra la popolazione che non lavora, bambini ed anziani e quella potenzialmente attiva) e giunge a 57,29 e ciò implica una sempre maggiore pressione sul sistema di welfare.

In provincia di Ravenna l'indice di struttura della popolazione attiva (rapporto tra le classi di età 40/64 anni e 15/39 anni) dal 1991 al 2009 aumenta, segno di un invecchiamento della popolazione attiva. La composizione della popolazione attiva sta andando invecchiando: viene posto in chiara luce il problema dell'invecchiamento delle forze di lavoro.

L'indice di ricambio stima il rapporto tra coloro che stanno per lasciare, a causa dell'età, il mondo del lavoro e coloro che vi stanno per entrare. Anche questo indice risente del problema della struttura economica della popolazione in cui viene stimato.

Quando il valore stimato è molto inferiore al 100% si può creare un aumento della tendenza alla disoccupazione dei giovani in cerca di prima occupazione a causa del fatto che "pochi" anziani rendono liberi i posti di lavoro entrando nell'età pensionabile.

E' da sottolineare che è un indice piuttosto instabile, soprattutto quando stimato in piccoli comuni, poiché considera solo cinque generazioni al numeratore e cinque al denominatore. Da notare

l'aumento dell'indice dal 2005 al 2009, segno di un ricalcolo generazionale e di un cambiamento in atto.

A livello territoriale, l'invecchiamento della popolazione è un processo demografico allargato a tutti i comuni. Si rileva come, in alcuni comuni della Bassa Romagna e nella collina, si siano raggiunte quote elevate dell'indice di vecchiaia (popolazione anziana rispetto a quella giovane): 237,83 Casola, 223,75 Alfonsine, 222,20 Bagnacavallo, 220,92 Lugo. Oltretutto l'indice di vecchiaia peggiora ulteriormente in alcuni comuni: Castel Bolognese, Fusignano, Riolo Terme. Diminuisce in questi comuni l'indice di dipendenza giovanile ed aumenta quello senile. L'indice di vecchiaia minimo si registra invece nel comune di Bagnara.

Grafico 4 – Piramide dell'età popolazione residente in provincia di Ravenna al 01/01/2010.

Fonte: Anagrafi dei comuni della provincia di Ravenna.
Elaborazione: Sistan - Provincia di Ravenna – Servizio Statistica.
Incaricato al trattamento dei dati: D.ssa Roberta Cuffiani.

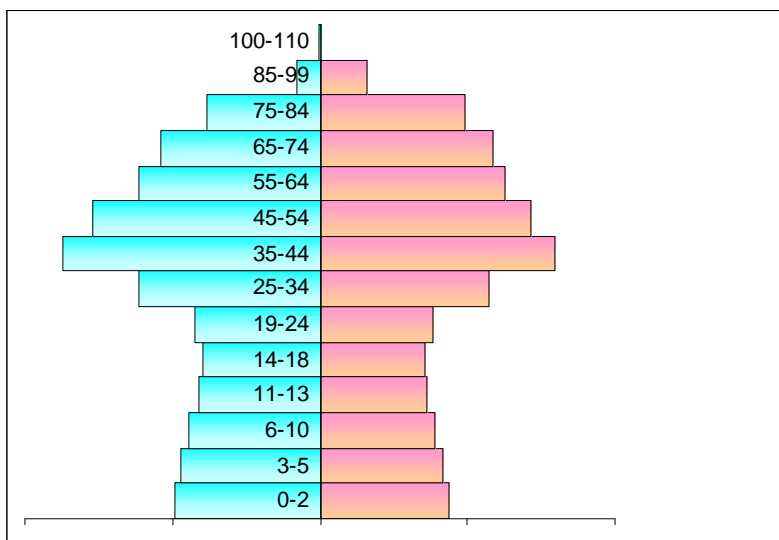


Tabella 30 – Popolazioni per classi di età. Anni 1991-2009.

Dati Anagrafici. Elaborazione: Sistan – Provincia di Ravenna – Servizio Statistica.
Incaricato al trattamento dei dati: D.ssa Roberta Cuffiani –

	-14	15/24	25/34	35/44	45/64	oltre 65	Totale
1991							
Maschi	19.504	24.200	26.715	23.500	46.223	29.975	170.117
Femmine	18.637	22.841	25.423	23.742	48.940	40.754	180.337
Totale	38.141	47.041	52.138	47.242	95.163	70.729	350.454
1996							
Maschi	18.044	19.352	28.040	24.633	46.000	33.228	169.297
Femmine	17.337	18.394	26.459	23.792	49.079	45.549	180.610
Totale	35.381	37.746	54.499	48.425	95.079	78.777	349.907
1997							
Maschi	18.041	18.375	28.081	25.201	46.013	33.638	169.349
Femmine	17.427	17.479	26.418	24.207	48.987	46.155	180.673
Totale	35.468	35.854	54.499	49.408	95.000	79.793	350.022
1998							
Maschi	18.263	17.397	27.796	25.940	45.843	34.220	169.459
Femmine	17.492	16.594	26.464	24.728	48.648	46.838	180.764
Totale	35.755	33.991	54.260	50.668	94.491	81.058	350.223
1999							
Maschi	18.538	16.484	27.316	26.913	45.594	34.776	169.621
Femmine	17.790	15.701	26.210	25.481	48.200	47.642	181.024
Totale	36.328	32.185	53.526	52.394	93.794	82.418	350.645
2000							
Maschi	18.967	15.704	27.277	27.799	45.545	35.333	170.622

	-14	15/24	25/34	35/44	45/64	oltre 65	Totale
Femmine	18.158	15.050	25.974	26.180	47.959	48.290	181.604
Totale	37.125	30.754	53.251	53.979	93.504	83.623	352.226
2001							
Maschi	19.516	15.109	26.862	28.309	45.974	36.323	172.093
Femmine	18.681	14.577	25.774	26.813	48.022	49.492	183.359
Totale	38.197	29.686	52.636	55.122	93.996	85.815	355.452
2002							
Maschi	20.172	14.751	26.413	29.211	46.070	36.323	172.940
Femmine	19.313	14.135	25.562	27.394	48.118	49.492	184.014
Totale	39.485	28.886	51.975	56.605	94.188	85.815	356.954
2003							
Maschi	20.874	14.609	26.239	30.160	46.235	36.914	175.027
Femmine	19.884	13.855	25.528	28.146	48.207	50.096	185.717
Totale	40.758	28.464	51.767	58.306	94.442	87.010	360.744
2004							
Maschi	21.681	14.576	26.083	30.907	46.519	37.724	177.490
Femmine	20.540	13.785	25.282	28.897	48.373	51.000	187.877
Totale	42.221	28.361	51.365	59.804	94.892	88.724	365.367
2005							
Maschi	22.342	14.610	25.596	31.435	47.247	38.302	179.532
Femmine	21.174	13.914	24.831	29.565	48.647	51.762	189.893
Totale	43.516	28.524	50.427	61.000	95.894	90.064	369.425
2006							
Maschi	23.070	14.779	24.870	32.000	48.210	38.707	181.636
Femmine	21.786	14.025	24.316	30.036	49.529	52.118	191.810
Totale	44.856	28.804	49.186	62.036	97.739	90.825	373.446
2007							
Maschi	23.905	15.017	24.573	32.752	49.362	39.013	184.622
Femmine	22.454	14.316	24.048	31.016	50.662	52.349	194.845
Totale	46.359	29.333	48.621	63.768	100.024	91.362	379.467
2008							
Maschi	24.824	15.337	24.189	33.166	50.712	39.228	187.456
Femmine	23.277	14.719	23.787	31.668	52.114	52.708	198.273
Totale	48.101	30.056	47.976	64.834	102.826	91.936	385.729
2009							
Maschi	25.494	15.585	23.275	33.075	52.204	39.547	189.180
Femmine	23.874	14.999	23.058	31.803	53.638	52.956	200.328
Totale	49.368	30.584	46.333	64.878	105.842	92.503	389.508

Tabella 311 – Variazione assoluta e percentuale 2004/2009 – incidenza popolazione straniera ed italiana sull'incremento.

Dati Anagrafici. Elaborazione: Sistan – Provincia di Ravenna – Servizio Statistica.

Incaricato al trattamento dei dati: D.ssa Roberta Cuffiani –

	-14	15/24	25/34	35/44	45/64	65 e oltre	Totale
residenti - variazione assoluta 2004/2009							
stranieri	3.828	2.703	4.311	4.296	4.858	540	20.536
italiani	3.319	-480	-9.343	778	6.092	3.239	3.605
totale	7.147	2.223	-5.032	5.074	10.950	3.779	24.141
residenti - variazione percentuale 2004/2009							
stranieri	105,66%	101,85%	73,54%	89,56%	174,25%	129,50%	101,96%
italiani	8,60%	-1,87%	-20,53%	1,41%	6,61%	3,67%	1,04%
totale	16,93%	7,84%	-9,80%	8,48%	11,54%	4,26%	6,61%
residenti - incidenza sull'aumento 2004/2009							
stranieri	53,56%	121,59%	+85,67%	84,67%	44,37%	14,29%	85,07%
italiani	46,44%	-21,59%	-185,67%	15,33%	55,63%	85,71%	14,93%

Tabella 32 - Popolazione della provincia di Ravenna al 01/01/2010. Suddivisione per classi d'età.

Dati Anagrafici. Elaborazione: Sistan – Provincia di Ravenna – Servizio Statistica.

Incaricato al trattamento dei dati: D.ssa Roberta Cuffiani -

	<3			3-5			6-10			11-13			<=14		
	M	F	T	M	F	T	M	F	T	M	F	T	M	F	T
Alfonsine	159	153	312	139	156	295	252	242	494	140	119	259	743	714	1.457
Bagnacavallo	219	212	431	222	168	390	320	342	662	199	167	366	1.031	942	1.973
Bagnara	47	30	77	33	31	64	53	63	116	37	38	75	180	170	350
Brisighella	114	94	208	111	88	199	154	154	308	90	86	176	494	441	935
Casola	31	29	60	32	20	52	67	35	102	38	28	66	181	123	304
Castelbolognese	149	144	293	144	141	285	199	206	405	136	107	243	663	622	1.285
Cervia	397	342	739	361	373	734	577	556	1.133	319	291	610	1.747	1.667	3.414
Conselice	149	151	300	145	152	297	230	202	432	106	122	228	672	661	1.333
Cotignola	110	105	215	112	97	209	165	165	330	90	95	185	498	495	993
Faenza	859	828	1.687	798	765	1.563	1.277	1.180	2.457	710	663	1.373	3.891	3.688	7.579
Fusignano	113	114	227	116	123	239	183	154	337	91	84	175	532	500	1.032
Lugo	446	388	834	430	392	822	649	635	1.284	370	359	729	2.027	1.883	3.910
Massalombarda	183	179	362	161	146	307	254	207	461	133	120	253	764	695	1.459
Ravenna	2.253	2.114	4.367	2.164	2.006	4.170	3.476	3.175	6.651	1.874	1.817	3.691	10.378	9.681	20.059
Riolo Terme	92	67	159	92	91	183	140	123	263	79	80	159	428	381	809
Russi	167	167	334	139	141	280	269	236	505	132	120	252	741	697	1.438
Sant'Agata sul Santerno	60	57	117	47	48	95	53	76	129	33	27	60	206	220	426
Solarolo	66	58	124	64	59	123	103	98	201	64	62	126	318	294	612
Totale	5.614	5.232	10.846	5.310	4.997	10.307	8.421	7.849	16.270	4.641	4.385	9.026	25.494	23.874	49.368
Distretto di Ravenna	2.817	2.623	5.440	2.664	2.520	5.184	4.322	3.967	8.289	2.325	2.228	4.553	12.866	12.045	24.911
Distretto di Lugo	1.486	1.389	2.875	1.405	1.313	2.718	2.159	2.086	4.245	1.199	1.131	2.330	6.653	6.280	12.933
Distretto di Faenza	1.311	1.220	2.531	1.241	1.164	2.405	1.940	1.796	3.736	1.117	1.026	2.143	5.975	5.549	11.524
Totale	5.614	5.232	10.846	5.310	4.997	10.307	8.421	7.849	16.270	4.641	4.385	9.026	25.494	23.874	49.368

segue

	15-39			40-64			15-64			65-99			<=100			Totale		
	M	F	T	M	F	T	M	F	T	M	F	T	M	F	T	M	F	T
Alfonsine	1.634	1.651	3.285	2.177	2.194	4.371	3.811	3.845	7.656	1.367	1.886	3.253	1	6	7	5.922	6.451	12.373
Bagnacavallo	2.154	2.149	4.303	3.014	3.002	6.016	5.168	5.151	10.319	1.850	2.526	4.376	2	6	8	8.051	8.625	16.676
Bagnara	354	342	696	390	359	749	744	701	1.445	214	240	454	0	1	1	1.138	1.112	2.250
Brisighella	1.090	986	2.076	1.415	1.340	2.755	2.505	2.326	4.831	935	1.133	2.068	1	5	6	3.935	3.905	7.840
Casola	384	364	748	517	490	1.007	901	854	1.755	331	392	723	0	0	0	1.413	1.369	2.782
Castelbolognese	1.470	1.390	2.860	1.653	1.690	3.343	3.123	3.080	6.203	889	1.100	1.989	0	3	3	4.675	4.805	9.480
Cervia	4.117	4.199	8.316	5.249	5.505	10.754	9.366	9.704	19.070	2.666	3.706	6.372	2	3	5	13.781	15.080	28.861
Conselice	1.444	1.342	2.786	1.716	1.673	3.389	3.160	3.015	6.175	1.034	1.379	2.413	0	2	2	4.866	5.057	9.923
Cotignola	1.038	1.039	2.077	1.326	1.297	2.623	2.364	2.336	4.700	737	1.004	1.741	0	1	1	3.599	3.836	7.435
Faenza	8.121	8.038	16.159	9.966	10.168	20.134	18.087	18.206	36.293	5.918	7.851	13.769	3	20	23	27.899	29.765	57.664
Fusignano	1.241	1.121	2.362	1.458	1.433	2.891	2.699	2.554	5.253	939	1.197	2.136	0	4	4	4.170	4.255	8.425
Lugo	4.381	4.250	8.631	5.685	5.892	11.577	10.066	10.142	20.208	3.561	5.054	8.615	5	18	23	15.659	17.097	32.756
Massalombarda	1.678	1.545	3.223	1.678	1.681	3.359	3.356	3.226	6.582	1.024	1.433	2.457	1	2	3	5.145	5.356	10.501
Ravenna	22.354	21.958	44.312	28.404	28.706	57.110	50.758	50.664	101.422	15.404	20.525	35.929	9	40	49	76.549	80.910	157.459
Riolo Terme	850	857	1.707	1.029	957	1.986	1.879	1.814	3.693	567	712	1.279	0	1	1	2.874	2.908	5.782
Russi	1.743	1.606	3.349	2.092	2.044	4.136	3.835	3.650	7.485	1.370	1.746	3.116	3	6	9	5.949	6.099	12.048
Sant'Agata sul Santerno	459	433	892	449	441	890	908	874	1.782	258	331	589	0	0	0	1.372	1.425	2.797
Solarolo	630	605	1.235	779	751	1.530	1.409	1.356	2.765	456	619	1.075	0	4	4	2.183	2.273	4.456
Totale	55.142	53.875	109.017	68.997	69.623	138.620	124.139	123.498	247.637	39.520	52.834	92.354	27	122	149	189.180	200.328	389.508
Distretto di Ravenna	28.214	27.763	55.977	35.745	36.255	72.000	63.959	64.018	127.977	19.440	25.977	45.417	14	49	63	96.279	102.089	198.368
Distretto di Lugo	14.383	13.872	28.255	17.893	17.972	35.865	32.276	31.844	64.120	10.984	15.050	26.034	9	40	49	49.922	53.214	103.136
Distretto di Faenza	12.545	12.240	24.785	15.359	15.396	30.755	27.904	27.636	55.540	9.096	11.807	20.903	4	33	37	42.979	45.025	88.004
Totale	55.142	53.875	109.017	68.997	69.623	138.620	124.139	123.498	247.637	39.520	52.834	92.354	27	122	149	189.180	200.328	389.508

Tabella 33 – Centenari ed ultracentenari in provincia di Ravenna al 01/01/2010 per comune.

Dati Anagrafici. Elaborazione: Sistan – Provincia di Ravenna – Servizio Statistica.

Incaricato al trattamento dei dati: D.ssa Roberta Cuffiani -

	Maschi	Femmine	Totale
Alfonsine	1	6	7
Bagnacavallo	2	6	8
Bagnara di Romagna	0	1	1
Brisighella	1	5	6
Casola Valsenio	0	0	0
Castelbolognese	0	3	3
Cervia	2	3	5
Conselice	0	2	2
Cotignola	0	1	1
Faenza	3	20	23
Fusignano	0	4	4
Lugo	5	18	23
Massa Lombarda	1	2	3
Ravenna	9	40	49
Riolo Terme	0	1	1
Russi	3	6	9
Sant'Agata sul Santerno	0	0	0
Solarolo	0	4	4
TOTALE	27	122	149
Distretto di Ravenna	14	49	63
Distretto di Lugo	9	40	49
Distretto di Faenza	4	33	37
TOTALE	27	122	149

Tabella 34 - Distribuzione della popolazione residente per classi d'età - v.a. al 1° gennaio.

Dati Anagrafici. Elaborazione: Sistan – Provincia di Ravenna – Servizio Statistica.

Incaricato al trattamento dei dati: D.ssa Roberta Cuffiani -

	2004	2005	2006	2007	2008	2009	2010
0-2	8.866	9.185	9.404	9.769	10.191	10.709	10.846
3-5	8.289	8.771	9.203	9.496	9.711	9.934	10.307
6-10	13.166	13.585	14.038	14.565	15.168	15.758	16.270
11-13	7.897	8.018	8.096	8.249	8.548	8.804	9.026
14-18	12.705	13.025	13.402	13.795	14.075	14.487	14.677
19-25	22.274	21.750	21.425	21.225	21.660	22.001	22.278
26-35	53.743	53.583	52.952	51.835	51.341	50.656	49.195
36-64	146.797	148.726	150.841	153.687	157.411	161.444	164.406
65-74	44.409	45.001	45.197	44.975	44.723	44.319	43.849
75+	42.604	43.723	44.867	45.850	46.639	47.617	48.654
	360.750	365.367	369.425	373.446	379.467	385.729	389.508

Tabella 35 - Distribuzione della popolazione residente per classi d'età - v.a. al 1° gennaio – percentuali.

Dati Anagrafici. Elaborazione: Sistan – Provincia di Ravenna – Servizio Statistica.

Incaricato al trattamento dei dati: D.ssa Roberta Cuffiani -

	2004	2005	2006	2007	2008	2009	2010
0-2	2,46%	2,51%	2,55%	2,62%	2,69%	2,78%	2,78%
3-5	2,30%	2,40%	2,49%	2,54%	2,56%	2,58%	2,65%
6-10	3,65%	3,72%	3,80%	3,90%	4,00%	4,09%	4,18%
11-13	2,19%	2,19%	2,19%	2,21%	2,25%	2,28%	2,32%
14-18	3,52%	3,56%	3,63%	3,69%	3,71%	3,76%	3,77%
19-25	6,17%	5,95%	5,80%	5,68%	5,71%	5,70%	5,72%
26-35	14,90%	14,67%	14,33%	13,88%	13,53%	13,13%	12,63%
36-64	40,69%	40,71%	40,83%	41,15%	41,48%	41,85%	42,21%
65-74	12,31%	12,32%	12,23%	12,04%	11,79%	11,49%	11,26%
75+	11,81%	11,97%	12,15%	12,28%	12,29%	12,34%	12,49%
	100,00%	100,00%	100,00%	100,00%	100,00%	100,00%	100,00%

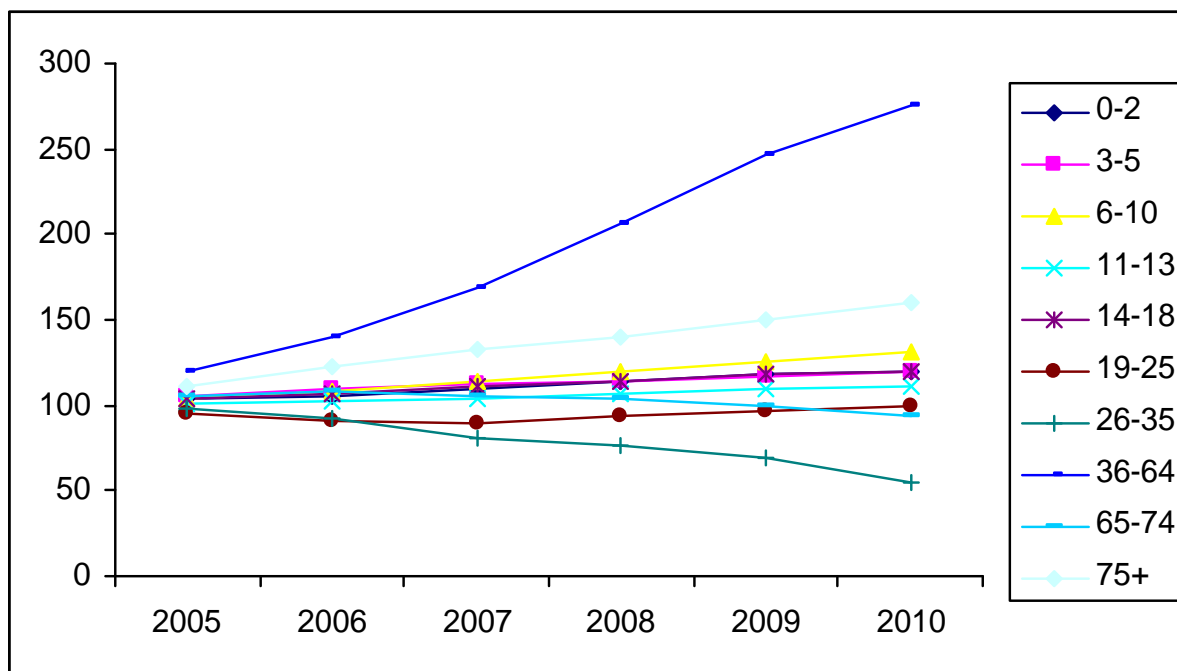
Grafico 5 – Popolazione residente distribuzione per classi d'età – indici 2004=100.

Tabella 36 – Età media, indice di invecchiamento, indici di vecchiaia, indice di dipendenza giovanile, indice di dipendenza senile, indice di dipendenza, tasso di ricambio, indice di struttura. Anno 2009. – Valori percentuali

Dati Anagrafici. Elaborazione: Sistan – Provincia di Ravenna – Servizio Statistica.
Incaricato al trattamento dei dati: Cuffiani Roberta

	Età media			Indice di invecchiamento			Indici di vecchiaia			Indice di dipendenza giovanile		
	Maschi residenti	Femmine residenti	Totale	Maschi residenti	Femmine residenti	Totale	Maschi residenti	Femmine residenti	Totale	Maschi residenti	Femmine residenti	Totale
Alfonsine	45	48	47	23,10%	29,33%	26,35%	184,12%	264,99%	223,75%	19,50%	18,57%	19,03%
Bagnacavallo	45	49	47	23,00%	29,36%	26,29%	179,63%	268,79%	222,20%	19,95%	18,29%	19,12%
Bagnara	42	44	43	18,80%	21,67%	20,22%	118,89%	141,76%	130,00%	24,19%	24,25%	24,22%
Brisighella	45	48	47	23,79%	29,14%	26,45%	189,47%	258,05%	221,82%	19,72%	18,96%	19,35%
Casola	45	49	47	23,43%	28,63%	25,99%	182,87%	318,70%	237,83%	20,09%	14,40%	17,32%
Castelbolognese	42	45	44	19,02%	22,96%	21,01%	134,09%	177,33%	155,02%	21,23%	20,19%	20,72%
Cervia	43	46	45	19,36%	24,60%	22,10%	152,72%	222,50%	186,79%	18,65%	17,18%	17,90%
Conselice	43	47	45	21,25%	27,31%	24,34%	153,87%	208,93%	181,17%	21,27%	21,92%	21,59%
Cotignola	44	46	45	20,48%	26,20%	23,43%	147,99%	203,03%	175,43%	21,07%	21,19%	21,13%
Faenza	44	47	45	21,22%	26,44%	23,92%	152,17%	213,42%	181,98%	21,51%	20,26%	20,88%
Fusignano	44	48	46	22,52%	28,23%	25,40%	176,50%	240,20%	207,36%	19,71%	19,58%	19,65%
Lugo	45	49	47	22,77%	29,67%	26,37%	175,93%	269,36%	220,92%	20,14%	18,57%	19,35%
Massalombarda	42	46	44	19,92%	26,79%	23,43%	134,16%	206,47%	168,61%	22,77%	21,54%	22,17%
Ravenna	43	46	45	20,13%	25,42%	22,85%	148,52%	212,43%	179,36%	20,45%	19,11%	19,78%
Riolo Terme	43	45	44	19,73%	24,52%	22,14%	132,48%	187,14%	158,22%	22,78%	21,00%	21,91%
Russi	45	48	46	23,08%	28,73%	25,94%	185,29%	251,36%	217,32%	19,32%	19,10%	19,21%
Sant'Agata sul Santerno	41	43	42	18,80%	23,23%	21,06%	125,24%	150,45%	138,26%	22,69%	25,17%	23,91%
Solarolo	43	47	45	20,89%	27,41%	24,21%	143,40%	211,90%	176,31%	22,57%	21,68%	22,13%
Totale	44	47	45	20,90%	26,43%	23,75%	155,12%	221,81%	187,37%	20,54%	19,33%	19,94%
Distretto di Ravenna	43	46	45	20,21%	25,49%	22,93%	151,20%	216,07%	182,57%	20,12%	18,82%	19,47%
Distretto di Lugo	44	48	46	22,02%	28,36%	25,29%	165,23%	240,29%	201,68%	20,61%	19,72%	20,17%
Distretto di Faenza	44	46	45	21,17%	26,30%	23,79%	152,30%	213,37%	181,71%	21,41%	20,08%	20,75%
Totale	44	47	45	20,90%	26,43%	23,75%	155,12%	221,81%	187,37%	20,54%	19,33%	19,94%

segue

	Indice di dipendenza senile			Indice di dipendenza			Tasso di ricambio			Indice di struttura		
	Maschi residenti	Femmine residenti	Totale	Maschi residenti	Femmine residenti	Totale	Maschi residenti	Femmine residenti	Totale	Maschi residenti	Femmine residenti	Totale
Alfonsine	35,90%	49,21%	42,58%	55,39%	67,78%	61,61%	196,44%	213,53%	204,63%	133,23%	132,89%	133,06%
Bagnacavallo	35,84%	49,16%	42,48%	55,79%	67,44%	61,60%	183,33%	185,33%	184,34%	139,93%	139,69%	139,81%
Bagnara	28,76%	34,38%	31,49%	52,96%	58,63%	55,71%	147,62%	200,00%	170,67%	110,17%	104,97%	107,61%
Brisighella	37,37%	48,93%	42,93%	57,09%	67,88%	62,29%	184,83%	175,36%	180,21%	129,82%	135,90%	132,71%
Casola	36,74%	45,90%	41,20%	56,83%	60,30%	58,52%	126,39%	162,50%	142,19%	134,64%	134,62%	134,63%
Castelbolognese	28,47%	35,81%	32,11%	49,70%	56,01%	52,83%	126,39%	141,67%	133,81%	112,45%	121,58%	116,89%
Cervia	28,49%	38,22%	33,44%	47,14%	55,40%	51,34%	156,58%	189,73%	172,61%	127,50%	131,10%	129,32%
Conselice	32,72%	45,80%	39,11%	53,99%	67,73%	60,70%	148,96%	204,24%	174,51%	118,84%	124,66%	121,64%
Cotignola	31,18%	43,02%	37,06%	52,24%	64,21%	58,19%	162,86%	164,29%	163,57%	127,75%	124,83%	126,29%
Faenza	32,74%	43,23%	38,00%	54,25%	63,49%	58,88%	146,25%	163,29%	154,59%	122,72%	126,50%	124,60%
Fusignano	34,79%	47,02%	40,74%	54,50%	66,60%	60,38%	155,97%	202,63%	178,78%	117,49%	127,83%	122,40%
Lugo	35,43%	50,01%	42,75%	55,56%	68,58%	62,09%	155,04%	205,79%	178,46%	129,76%	138,64%	134,13%
Massalombarda	30,54%	44,48%	37,37%	53,31%	66,03%	59,54%	141,49%	176,37%	158,65%	100,00%	108,80%	104,22%
Ravenna	30,37%	40,59%	35,47%	50,81%	59,70%	55,25%	151,56%	178,69%	164,85%	127,06%	130,73%	128,88%
Riolo Terme	30,18%	39,31%	34,66%	52,95%	60,31%	56,57%	167,27%	138,10%	151,69%	121,06%	111,67%	116,34%
Russi	35,80%	48,00%	41,75%	55,12%	67,10%	60,96%	144,02%	186,22%	163,26%	120,02%	127,27%	123,50%
Sant'Agata sul Santerno	28,41%	37,87%	33,05%	51,10%	63,04%	56,96%	137,50%	160,87%	148,04%	97,82%	101,85%	99,78%
Solarolo	32,36%	45,94%	39,02%	54,93%	67,63%	61,16%	144,00%	138,30%	141,24%	123,65%	124,13%	123,89%
Totale	31,86%	42,88%	37,35%	52,39%	62,21%	57,29%	153,41%	178,98%	165,82%	125,13%	129,23%	127,15%
Distretto di Ravenna	30,42%	40,65%	35,54%	50,53%	59,47%	55,00%	151,84%	180,69%	165,89%	126,69%	130,59%	128,62%
Distretto di Lugo	34,06%	47,39%	40,68%	54,67%	67,11%	60,85%	162,11%	195,38%	178,01%	124,40%	129,56%	126,93%
Distretto di Faenza	32,61%	42,84%	37,70%	54,02%	62,92%	58,45%	147,33%	158,52%	152,81%	122,43%	125,78%	124,09%
Totale	31,86%	42,88%	37,35%	52,39%	62,21%	57,29%	153,41%	178,98%	165,82%	125,13%	129,23%	127,15%

Tabella 37 - Indici di vecchiaia, Indice di dipendenza totale, Indice di dipendenza giovanile, Indice di dipendenza senile, Indice di struttura della popolazione attiva, Indice di ricambio della popolazione attiva. Anni 1996-2009.

Dati Anagrafici. Elaborazione: Sistan – Provincia di Ravenna – Servizio Statistica.

Incaricato al trattamento dei dati: D.ssa Roberta Cuffiani

	Indice di vecchiaia	Indice di dipendenza totale	Indice di dipendenza giovanile	Indice di dipendenza senile	Indice di struttura della popolazione attiva	Indice di ricambio della popolazione attiva
1991	185,4	45,1	15,8	29,3	95,4	92,8
1996	222,7	48,4	15,0	33,4	100,5	154,8
1997	223,3	49,2	15,1	33,7	101,8	160,7
1998	226,7	50,0	15,3	34,7	103,0	176,3
1999	226,7	51,2	15,7	35,5	104,1	183,7
2000	225,2	52,2	16,0	36,1	105,4	186,5
2001	224,7	53,0	16,5	36,5	107,4	186,1
2002	217,3	54,1	17,0	37,0	109,2	184,3
2003	213,5	54,8	17,5	37,3	109,2	184,3
2004	210,1	55,9	18,0	37,8	112,7	167,2
2005	207,0	56,6	18,5	38,2	115,0	154,1
2006	202,5	57,1	18,9	38,2	118,3	156,5
2007	197,1	57,0	19,2	37,8	120,5	159,8
2008	191,1	57,0	19,6	37,4	123,3	163,8
2009	187,4	57,3	19,9	37,4	127,3	165,8

Legenda:

1. Indice di vecchiaia= il rapporto tra la popolazione con più di 65 anni e quella con meno di 14.

L'indice di vecchiaia rappresenta un indicatore dinamico che stima il grado di invecchiamento di una popolazione; valori superiori a 100 indicano una maggiore presenza di soggetti anziani rispetto ai giovanissimi; viene considerato un indicatore di invecchiamento "grossolano" poiché nell'invecchiamento di una popolazione si ha generalmente un aumento del numero di anziani e contemporaneamente una diminuzione del numero dei soggetti più giovani cosicché il numeratore e il denominatore variano in senso opposto, esaltandone l'effetto.

2. **Indice di dipendenza totale** Rapporto esistente tra popolazione giovane e anziana da un lato, e popolazione attiva dall'altro, ogni 100 individui. Corrisponde alla somma degli indici di dipendenza dei giovani e degli anziani. $\text{Indice di Dipendenza Totale} = (\text{Indice Dipendenza Giovani} + \text{Indice Dipendenza anziani}) / \text{Popolazione di 15-64 anni} * 100$ L'indice di dipendenza viene considerato un indicatore di rilevanza economica e sociale. Il numeratore è composto dalla popolazione che, a causa dell'età, si ritiene essere non autonoma - cioè dipendente - e il denominatore dalla fascia di popolazione che, essendo in attività, dovrebbe provvedere al suo sostentamento.

E' un indicatore che risente della struttura economica della popolazione: ad esempio, in società con una importante componente agricola i soggetti molto giovani o anziani non possono essere considerati economicamente o socialmente dipendenti dagli adulti; al contrario, nelle strutture più avanzate, una parte degli individui considerati nell'indice al denominatore sono in realtà dipendenti in quanto studenti o disoccupati.

L'indicatore nei paesi in via di sviluppo assume valori maggiori rispetto alle popolazioni più avanzate economicamente; ciò è in gran parte dovuto alla maggiore presenza di individui giovani a causa della loro più elevata fecondità

3. **Indice di dipendenza giovanile** =il rapporto tra la popolazione di età fino a 14 anni e popolazione in età attiva.

L'**indice di dipendenza giovanile** rappresenta il numero di individui non autonomi per ragioni demografiche (età<=14) ogni 100 individui potenzialmente indipendenti (età 15-64). Questo indice permette di valutare quanti giovani ci sono ogni 100 adulti: più il valore è alto, più la popolazione giovane dipende da quella adulta.

4. **Indice di dipendenza senile** =il rapporto tra la popolazione con più di 65 anni e quella in età attiva.

5. **Indice di struttura della popolazione attiva**= è il rapporto tra le classi di età che stanno per uscire dal mercato del lavoro (40 /64 anni) e quelle che vi sono entrate recentemente(15/39 anni). L'indice di struttura della popolazione attiva stima il grado di invecchiamento di questa fascia di popolazione; il denominatore di questo indicatore è rappresentato dalle 25 generazioni in attività più giovani che sono destinate a sostituire le 25 generazioni più anziane, anch'esse in attività al momento della stima dell'indicatore.

Un indicatore inferiore al 100% indica una popolazione in cui la fascia in età lavorativa è giovane; ciò è un vantaggio in termini di dinamismo e capacità di adattamento e sviluppo della popolazione ma può essere anche considerato in modo negativo per la mancanza di esperienza lavorativa e per il pericolo rappresentato dalla ridotta disponibilità di posti di lavoro lasciati liberi dagli anziani che divengono pensionati.

6. **Indice di ricambio della popolazione attiva** =il rapporto tra la popolazione della classe di età 60/64 anni con quella 15/19.

L'indice di ricambio stima il rapporto tra coloro che stanno per lasciare, a causa dell'età, il mondo del lavoro e coloro che vi stanno per entrare. Anche questo indice risente del problema della struttura economica della popolazione in cui viene stimato.

Quando il valore stimato è molto inferiore al 100% si può creare un aumento della tendenza alla disoccupazione dei giovani in cerca di prima occupazione a causa del fatto che "pochi" anziani rendono liberi i posti di lavoro entrando nell'età pensionabile.

E' da sottolineare che è un indice piuttosto instabile, soprattutto quando stimato in piccoli comuni, poiché considera solo cinque generazioni al numeratore e cinque al denominatore

Famiglie

Al 1° gennaio 2010 le famiglie residenti nella provincia di Ravenna ammontano a 173.482.

I cambiamenti sociali hanno prodotto modifiche sostanziali nella struttura demografica della popolazione e delle famiglie (aumento di madri sole, aumento di nuclei famigliari mononucleari, diminuzione del numero dei componenti).

Tra il 2003 e il 2009, il numero di famiglie in provincia di Ravenna infatti è passato da 153.542 a 173.482, mentre il numero dei componenti è sceso da 2,33 a 2,23. Questa tendenza è dovuta al declino della proporzione di famiglie numerose e al contemporaneo aumento delle famiglie monopersonali (+4,96% è l'aumento medio dal 2004 al 2009, ben il 72,26% dell'aumento totale).

Da notare, seppure con un'incidenza del 10,81% sull'aumento totale, l'incremento delle famiglie dai 4 agli 8 componenti, segno probabilmente di una stabilizzazione di famiglie straniere con nuclei famigliari più allargati.

Analizzando i dati a livello comunale si nota un calo generalizzato per tutti i comuni nel numero medio dei componenti in famiglia.

Tabella 38 – Numero di famiglie in provincia di Ravenna dal 2003 al 2009.

Fonte: Anagrafe dei Comuni .

Responsabile al trattamento dei dati: D.re Paolo Montanari

Incaricato al trattamento dei dati: D.ssa Roberta Cuffiani

	2003	2004	2005	2006	2007	2008	2009
Numero di famiglie	153.542	156.917	160.252	163.405	167.511	171.042	173.482

Tabella 39 – Numero medio dei componenti in provincia di Ravenna dal 2003 al 2009.

Fonte: Anagrafe dei Comuni.

Responsabile al trattamento dei dati: D.re Paolo Montanari

Incaricato al trattamento dei dati: D.ssa Roberta Cuffiani

	2003	2004	2005	2006	2007	2008	2009
Numero medio di componenti	2,33	2,31	2,29	2,26	2,25	2,24	2,23

Tabella 40 – Famiglie per numero di componenti in provincia di Ravenna dal 2004 al 2009.

Fonte: Anagrafe dei Comuni.

Responsabile al trattamento dei dati: D.re Paolo Montanari

Incaricato al trattamento dei dati: D.ssa Roberta Cuffiani

	Numero dei componenti in famiglia									
	1	2	3	4	5	6	7	8	oltre gli 8	Totale
2004	48.241	47.481	34.492	20.069	4.710	1.328	351	132	114	156.918
2005	50.650	48.828	34.882	20.587	4.880	1.399	358	161	125	161.870
2006	n.r.	n.r.	n.r.	n.r.	n.r.	n.r.	n.r.	n.r.	n.r.	0
2007	55.894	50.393	34.177	20.264	4.859	1.336	378	125	85	167.511
2008	58.272	51.116	34.113	20.479	4.951	1.462	422	126	98	171.039
2009	60.210	51.567	33.746	20.696	5.065	1.519	429	141	109	173.482
aumento 2004/2009	4,96%	1,72%	-0,43%	0,62%	1,51%	2,88%	4,44%	1,36%	-0,88%	2,11%
aumento in valori assoluti	11.969	4.086	-746	627	355	191	78	9	-5	16.564
Incidendenza sul totale dell'aumento	72,26%	24,67%	-4,50%	3,79%	2,14%	1,15%	0,47%	0,05%	-0,03%	100,00%

Tabella 41 – Popolazione residente in famiglia, in convivenza. Numero medio di componenti. Anno 2009.

Dati Anagrafici. Elaborazione: Sistan – Provincia di Ravenna – Servizio Statistica.

Incaricato al trattamento dei dati: D.ssa Roberta Cuffiani

	Popolazione residente in famiglia			Popolazione residente in convivenza			Schede di Famiglie anagrafiche	Schede di convivenze	Numero medio di componenti
	m	f	tot	m	f	tot	tot	tot	
Alfonsine	5.911	6.397	12.308	11	54	65	5.521	5	2,23
Bagnacavallo	8.031	8.557	16.588	20	68	88	7.443	6	2,23
Bagnara di Romagna	1.137	1.108	2.245	1	4	5	945	2	2,38
Brisighella	3.916	3.844	7.760	19	61	80	3.472	6	2,24
Casola Valsenio	1.412	1.365	2.777	1	4	5	1.206	2	2,30
Castelbolognese	4.664	4.774	9.438	11	31	42	4.030	3	2,34
Cervia	13.726	14.989	28.715	55	91	146	13.240	16	2,17
Conselice	4.857	5.027	9.884	9	30	39	4.304	2	2,30
Cotignola	3.593	3.800	7.393	6	36	42	3.076	3	2,40
Faenza	27.707	29.392	57.099	192	373	565	24.945	52	2,29
Fusignano	4.156	4.222	8.378	14	33	47	3.724	2	2,25
Lugo	15.605	16.754	32.359	54	343	397	14.203	23	2,28
Massa Lombarda	5.124	5.288	10.412	21	68	89	4.522	8	2,30
Ravenna	76.318	80.395	156.713	231	515	746	72.084	50	2,17
Riolo Terme	2.868	2.883	5.751	6	25	31	2.383	3	2,41
Russi	5.929	6.039	11.968	20	60	80	5.352	6	2,24
Sant'Agata sul Santerno	1.372	1.425	2.797	0	0	0	1.212	0	2,31
Solarolo	2.172	2.256	4.428	11	17	28	1.820	28	2,43
TOTALE	188.498	198.515	387.013	682	1.813	2.495	173.482	217	2,23
Distretto di Ravenna	95.973	101.423	197.396	306	666	972	90.676	72	2,18
Distretto di Lugo	49.786	52.578	102.364	136	636	772	44.950	51	2,28
Distretto di Faenza	42.739	44.514	87.253	240	511	751	37.856	94	2,30
TOTALE	188.498	198.515	387.013	682	1.813	2.495	173.482	217	2,23

Tabella 42 - Famiglie per numero di componenti. Anno 2009.

Dati Anagrafici. Elaborazione: Sistan – Provincia di Ravenna – Servizio Statistica.
 Incaricato al trattamento dei dati: D.ssa Roberta Cuffiani

	numero di componenti la famiglia									numero totale di famiglie	numero di individui residenti in famiglia	numero di individui residenti in convivenza	numero totale di residenti nel Comune
	1	2	3	4	5	6	7	8	9+				
Alfonsine	1.787	1.747	1.188	604	140	43	10	1	1	5.521	12.308	65	12.373
Bagnacavallo	2.534	2.249	1.522	842	203	65	13	10	5	7.443	16.588	88	16.676
Bagnara di Romagna	277	280	206	135	35	10	1	1	0	945	2245	5	2250
Brisighella	1227	1027	635	425	104	35	14	1	4	3.472	7760	80	7.840
Casola Valsenio	430	320	232	154	42	18	4	5	1	1.206	2.777	5	2.782
Castelbolognese	1308	1124	828	547	160	43	12	5	3	4.030	9.438	42	9.480
Cervia	5.086	3.569	2.538	1.561	354	87	30	8	7	13.240	28.715	146	28.861
Conselice	1.412	1.273	901	500	140	52	16	3	7	4.304	9.884	39	9.923
Cotignola	847	970	654	458	98	33	8	4	4	3.076	7.393	42	7.435
Faenza	8.278	7.418	4.814	3.189	875	264	64	24	19	24.945	57.099	565	57.664
Fusignano	1271	1112	736	426	123	45	8	1	2	3.724	8.378	47	8.425
Lugo	4630	4431	2788	1695	419	139	61	21	19	14.203	32.359	397	32.756
Massa Lombarda	1.469	1.361	917	557	130	52	21	6	9	4.522	10.412	89	10.501
Ravenna	26.222	21.517	13.536	8.212	1.886	509	139	40	23	72.084	156.713	746	157.459
Riolo Terme	694	666	539	360	88	27	6	3		2.383	5.751	31	5.782
Russi	1792	1621	1121	594	164	46	13	1		5.352	11.968	80	12.048
Sant'Agata sul Santerno	406	350	222	184	29	15	1	2	3	1.212	2.797	0	2.797
Solarolo	540	532	369	253	75	36	8	5	2	1820	4428	28	4456
TOTALE	60.210	51.567	33.746	20.696	5.065	1.519	429	141	109	173.482	387.013	2.495	389.508

Distretto di Ravenna	33.100	26.707	17.195	10.367	2.404	642	182	49	30	90.676	197.396	972	198.368
Distretto di Lugo	14.633	13.773	9.134	5.401	1.317	454	139	49	50	44.950	102.364	772	103.136
Distretto di Faenza	12.477	11.087	7.417	4.928	1.344	423	108	43	29	37.856	87.253	751	88.004
TOTALE	60.210	51.567	33.746	20.696	5.065	1.519	429	141	109	173.482	387.013	2.495	389.508

Tabella 43 - Numero medio di componenti per comune. Anni 2004 2009.

Dati Anagrafici. Elaborazione: Sistan – Provincia di Ravenna – Servizio Statistica.

Incaricato al trattamento dei dati: D.ssa Roberta Cuffiani

	2004	2005	2006	2007	2008	2009
Alfonsine	2,33	2,30	2,29	2,26	2,25	2,23
Bagnacavallo	2,33	2,31	2,29	2,27	2,26	2,23
Bagnara di Romagna	2,55	2,51	2,49	2,42	2,37	2,38
Brisighella	2,29	2,27	2,27	2,27	2,26	2,24
Casola Valsenio	2,38	2,37	2,35	2,33	2,3	2,30
Castelbolognese	2,45	2,42	2,40	2,35	2,34	2,34
Cervia	2,28	2,25	2,22	2,20	2,18	2,17
Conselice	2,34	2,34	2,34	2,31	2,29	2,30
Cotignola	2,47	2,46	2,43	2,41	2,41	2,40
Faenza	2,37	2,35	2,33	2,30	2,3	2,29
Fusignano	2,33	2,31	2,30	2,28	2,27	2,25
Lugo	2,38	2,35	2,32	2,31	2,3	2,28
Massa Lombarda	2,30	2,29	2,29	2,30	2,31	2,30
Ravenna	2,25	2,23	2,21	2,19	2,18	2,17
Riolo Terme	2,46	2,44	2,44	2,44	2,44	2,41
Russi	2,31	2,29	2,27	2,25	2,24	2,24
Sant'Agata sul Santerno	2,40	2,38	2,36	2,33	2,31	2,31
Solarolo	2,51	2,49	2,47	2,45	2,45	2,43
TOTALE	2,31	2,29	2,27	2,25	2,24	2,23
Distretto di Ravenna	2,26	2,23	2,21	2,20	2,19	2,18
Distretto di Lugo	2,36	2,34	2,32	2,30	2,29	2,28
Distretto di Faenza	2,39	2,36	2,35	2,32	2,31	2,30
Provincia di Ravenna	2,31	2,29	2,27	2,25	2,24	2,23

SOMMARIO

Popolazione residente in provincia di Ravenna al 01/01/2010	1
Incremento naturale.....	6
Saldo migratorio.....	11
Popolazione straniera	22
Struttura per età e sesso.....	35
Famiglie.....	43

INDICE DELLE TABELLE

Tabella 1 – Popolazione residente della provincia di Ravenna al 01/01/2010.....	2
Tabella 2 – Incremento popolazione residente in provincia di Ravenna. Variazioni percentuali 2008/2009.....	3
Tabella 3 - Popolazione residente della provincia di Ravenna al 01/01/2010 per distretto. – fasce d'età -.....	5
Tabella 4 – Saldo naturale 2009.....	7
Tabella 5 – Nati, morti, saldo naturale Variazioni percentuali.	8
Tabella 6 – Indicatori di fecondità nel 2009, per comune.....	9
Tabella 7 - Tasso di fecondità totale delle madri italiane straniere e totale in provincia di Ravenna dal 2005 al 2009.	10
Tabella 8 – Speranza di vita alla nascita. Anno 2009. Suddivisione per distretto.	10
Tabella 9 - Saldo interno. Anno 2009.	13
Tabella 10 - Saldo estero. Anno 2009.	14
Tabella 11 - Flussi migratori. Anno 2009.	15
Tabella 12 – Saldo interno, Saldo estero, Immigrati/Emigrati. Anno 2009.....	16
Tabella 13 – Saldo interno, Saldo estero, Immigrati/Emigrati. Anno 2009. Percentuali sul totale di riga.....	17
Tabella 14 – Saldo interno, Saldo estero, Immigrati/Emigrati. Anno 2009. Percentuali sul totale di colonna	18
Tabella 15 – Saldo interno, Saldo estero. Anno 2009. Peso percentuale per sesso.	19
Tabella 16 – Iscritti e cancellati. Anno 2009.....	20
Tabella 17 – Popolazione anagrafica al 01/01/2009, saldo naturale, saldo interno, saldo estero, iscrizione e cancellazioni per altri motivi, popolazione anagrafica al 01/01/2010.	21
Tabella 18 – Aumento percentuale e in valore assoluto degli stranieri dal 2005/2006 al 2008/2009.	22
Tabella 19 - Popolazione straniera della Provincia di Ravenna al 01/01/2010. Suddivisione per classi d'età. Percentuali sul totale. Differenze sulla distribuzione italiana. Variazioni percentuali 2010/2009.....	25
Tabella 20 - Popolazione straniera della Provincia di Ravenna al 01/01/2010. Prime 5 nazionalità popolazione residente straniera in provincia di Ravenna. Percentuali sul totale.	26
Tabella 21 – Popolazione straniera residente. Femmine. Variazioni assolute e percentuali 2009/2010. Range.....	27
Tabella 22 – – Popolazione straniera residente. Uomini. Variazioni assolute e percentuali 2009/2010. Range.....	28
Tabella 23- Differenze di genere. Variazioni assolute 2009-2010.....	28
Tabella 24 – Stranieri residenti in provincia di Ravenna. Variazione 2008/2009.	29
Tabella 25 - Stranieri residenti in provincia di Ravenna (valori assoluti su popolazione residente). Variazione 2008/2009.	30
Tabella 26- Stranieri suddivisi per grandi aggregati. Anno 2009.	31
Tabella 27- Prime nazionalità popolazione residente straniera in provincia di Ravenna. Anni 2004-2009. Femmine.....	32

Tabella 28- Prime nazionalità popolazione residente straniera in provincia di Ravenna. Anni 2004-2009. Maschi.	33
Tabella 29- Prim 25 nazionalità popolazione residente straniera in provincia di Ravenna. Anno 2009.	34
Tabella 30 – Popolazioni per classi di età. Anni 1991-2009.	36
Tabella 31 – Variazione assoluta e percentuale 2004/2009 – incidenza popolazione straniera ed italiana sull'incremento.	37
Tabella 32 - Popolazione della provincia di Ravenna al 01/01/2010. Suddivisione per classi d'età.	38
Tabella 33 – Centenari ed ultracentenari in provincia di Ravenna al 01/01/2010 per comune.	39
Tabella 34 - Distribuzione della popolazione residente per classi d'età - v.a. al 1° gennaio.	40
Tabella 35 - Distribuzione della popolazione residente per classi d'età - v.a. al 1° gennaio – percentuali.	40
Tabella 36 – Età media, indice di invecchiamento, indici di vecchiaia, indice di dipendenza giovanile, indice di dipendenza senile, indice di dipendenza, tasso di ricambio, indice di struttura. Anno 2009. – Valori percentuali	41
Tabella 37 - Indici di vecchiaia, Indice di dipendenza totale, Indice di dipendenza giovanile, Indice di dipendenza senile, Indice di struttura della popolazione attiva, Indice di ricambio della popolazione attiva. Anni 1996-2009.	42
Tabella 38 – Numero di famiglie in provincia di Ravenna dal 2003 al 2009.	43
Tabella 39 – Numero medio dei componenti in provincia di Ravenna dal 2003 al 2009.	43
Tabella 40 – Famiglie per numero di componenti in provincia di Ravenna dal 2004 al 2009.	44
Tabella 41 – Popolazione residente in famiglia, in convivenza. Numero medio di componenti. Anno 2009.	44
Tabella 42 - Famiglie per numero di componenti. Anno 2009.	45
Tabella 43 - Numero medio di componenti per comune. Anni 2004 2009.	46

INDICE DEI GRAFICI

Grafico 1 – Stranieri residenti al 31/12 dal 2003 al 2009 in provincia di Ravenna per distretto. Valori assoluti.	22
Grafico 2 – Piramide dell'età popolazione straniera provincia di Ravenna.	25
Grafico 3 – Torta popolazione straniera. Anno 2009.	26
Grafico 4 – Piramide dell'età popolazione residente in provincia di Ravenna al 01/01/2010.	36
Grafico 5 – Popolazione residente distribuzione per classi d'età – indici 2004=100.	40