

EDUCARE ALLA PARITA'

UN QUADRO STATISTICO DELLE PARI OPPORTUNITA'

Ravenna, 23 ottobre 2018
Lugo, 20 novembre 2018
Faenza, 11 dicembre 2018



DEMOGRAFIA

La popolazione in provincia di Ravenna al 31/12/2017 è 392.200 abitanti circa.

In media ci sono 51 donne ogni 100 abitanti.

L'età media è di 47 anni nel totale, 34 anni per la popolazione straniera.

Elaborazione: Provincia di Ravenna – Servizio Ricerca ed Innovazione Statistica, Fonte: Istat – Anno: 2016



DEMOGRAFIA



L'età media al primo figlio si attesta a circa 31 anni per le madri e 35 per i padri.



La speranza di vita alla nascita per le donne è più alta 85,6 contro 81,5 per gli uomini.



L'età media al primo matrimonio per le donne è 34 anni e 37,5 per gli uomini.

Elaborazione: Provincia di Ravenna – Servizio Ricerca ed Innovazione Statistica, Fonte: Istat – Anno: 2016



SALUTE

A Ravenna il 51% degli uomini è in sovrappeso, contro il 35% delle donne.



Il 75% delle persone 18-69 anni consuma alcool: l'86% di uomini, contro il 64% di donne.



Sono il 22% della popolazione adulta i consumatori di alcool a maggior rischio: 27% uomini contro il 17% di donne.



Elab.: Ausl Romagna (DSP)
Fonte: PASSI



Il 29% di adulti è fumatore. Non è marcata la differenza di genere. Il 54% dei fumatori 18-24 anni è donna.



PROVINCIA DI RAVENNA



UFFICIO DELLA CONSIGLIERA DI PARITÀ



SISTAN
SISTEMA STATISTICO
NAZIONALE



AGENZIA
REGIONALE
PER IL LAVORO
EMILIA-ROMAGNA



SERVIZIO SANITARIO REGIONALE
EMILIA-ROMAGNA
Azienda Unità Sanitaria Locale della Romagna



Camera di Commercio
Ravenna



Regione Emilia-Romagna



MINISTERO DELL'ISTRUZIONE, DELL'UNIVERSITÀ E DELLA RICERCA



BENESSERE

L'8% dichiara la presenza di sintomi depressivi, con una quota maggiore tra le donne (11%).



Considerando l'attività fisica la percentuale di attivi sale a quasi il 41% e si annulla il divario di genere



Il 52% degli adulti fa tragitti a piedi. Minimo il divario di genere.

Il 41% delle persone con 18-69 anni usa la bicicletta. Ampio il divario di genere: il 45% delle donne contro il 36% degli uomini.

Il 68% ha una percezione molto buona della propria salute (74% tra i maschi e 62% tra le femmine)

Elaborazione:
Ausl Romagna -
Dipartimento
Sanità Pubblica
Fonte: PASSI



PROVINCIA DI RAVENNA



UFFICIO DELLA CONSIGLIERA DI PARITÀ



SISTAN
SISTEMA STATISTICO
NAZIONALE



AGENZIA
REGIONALE
PER IL LAVORO
EMILIA-ROMAGNA



SERVIZIO SANITARIO REGIONALE
EMILIA-ROMAGNA
Azienda Unità Sanitaria Locale della Romagna



Camera di Commercio
Ravenna



Regione Emilia-Romagna



MINISTERO DELL'ISTRUZIONE, DELL'UNIVERSITÀ E DELLA RICERCA



Tavolo lavoro
coesilizione
salute delle donne
Ravenna

ISTRUZIONE E FORMAZIONE



Le donne preferiscono un liceo, mentre i ragazzi preferiscono un istituto tecnico.



Ragazze ⇒ maggiore competenza alfabetica
Ragazzi ⇒ maggiore competenza numerica

Tra gli iscritti all'università: il 57% nell'anno accademico 2016/2017 è donna (4.127 donne e 3.117 uomini). La parità di formazione tra i sessi è stata raggiunta.



Elaborazione: Provincia di Ravenna – Servizio Ricerca ed Innovazione Statistica, Fonte: Miur – Anno: 2016



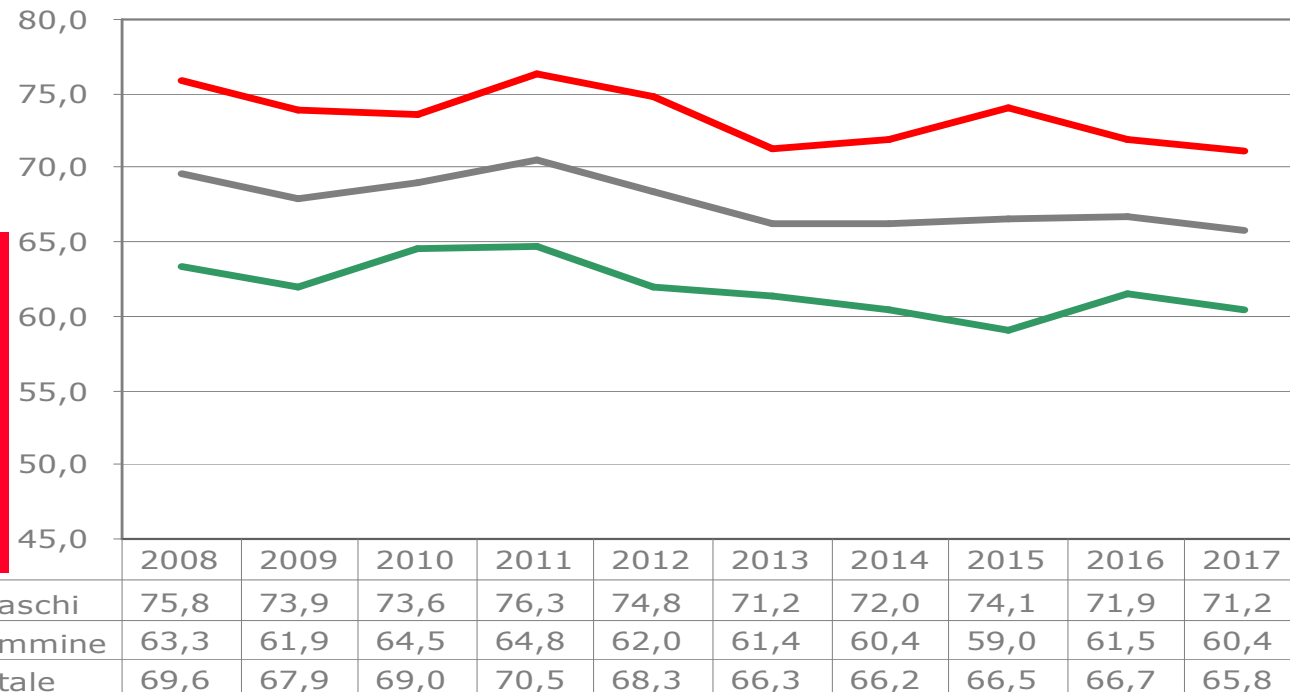
Solo il 7% degli uomini sceglie l'area dell'insegnamento.



LAVORO

A Ravenna 6 donne su 10 sono occupate, con un tasso di occupazione pari al 60,4%.
La differenza di genere nel tasso di occupazione si attesta al -10,8%.

Tasso di occupazione (15-64 anni) per genere in provincia di Ravenna.
Anni 2008-2017, valori percentuali.



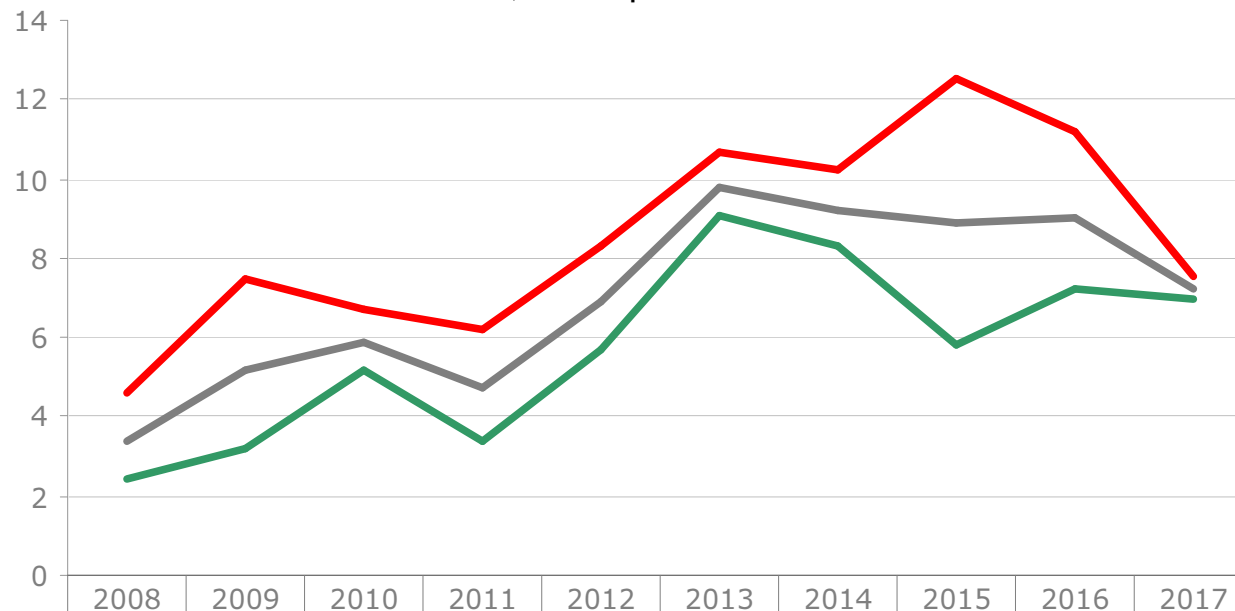
Elaborazione: Provincia di Ravenna – Servizio Ricerca ed Innovazione Statistica,
Fonte: Rilevazione sulle forze di lavoro Istat – Anno: 2017



LAVORO

Il tasso di disoccupazione femminile (7,5%) resta superiore rispetto al maschile (6,9%), seppure il divario tra i due generi tenda ad assottigliarsi rispetto agli anni precedenti.

Tasso di disoccupazione per genere nella provincia di Ravenna.
Anni 2008-2017, valori percentuali.



Elaborazione: Provincia di Ravenna – Servizio Ricerca ed Innovazione Statistica, Fonte: Rilevazione sulle forze di lavoro Istat – Anno: 2017

| | | | | | | | | | | |
|---|-----|-----|-----|-----|-----|------|------|------|------|-----|
|  Maschi | 2,4 | 3,2 | 5,2 | 3,4 | 5,7 | 9,1 | 8,3 | 5,8 | 7,2 | 6,9 |
|  Femmine | 4,6 | 7,5 | 6,7 | 6,2 | 8,3 | 10,7 | 10,2 | 12,5 | 11,2 | 7,5 |
|  Totale | 3,4 | 5,2 | 5,9 | 4,7 | 6,9 | 9,8 | 9,2 | 8,9 | 9,0 | 7,2 |



LAVORO DIPENDENTE

Le donne hanno percorsi lavorativi più precari rispetto al genere maschile.
Il ricorso al part-time prevale fra le donne: 35% le attivazioni con contratto part-time fra le donne, contro 15,7% degli uomini nel 2017.

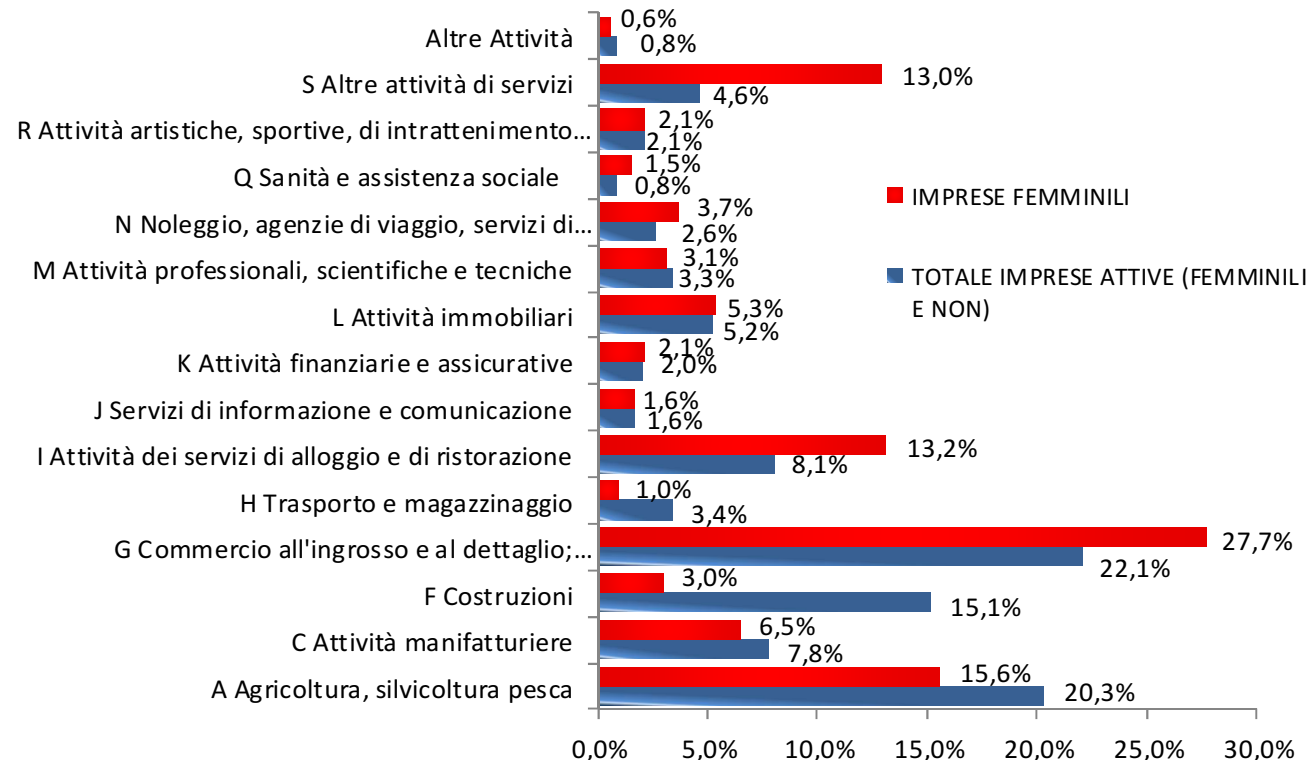


Elaborazione: Agenzia regionale per il Lavoro.
Regione Emilia-Romagna,
Fonte: Banca dati Siler dei Centri per l'Impiego – Anno: 2017



IMPRESE FEMMINILI

Totale imprese ed imprese femminili per settore in provincia di Ravenna.

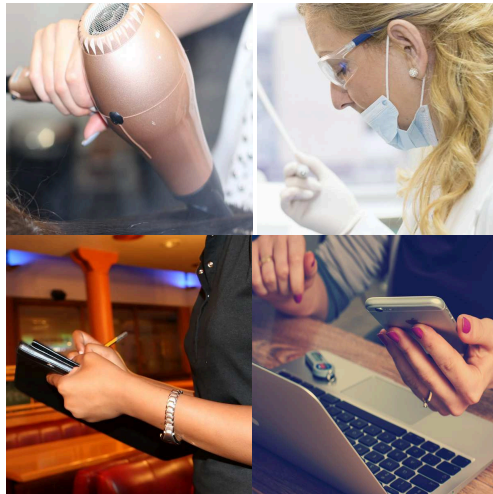


Elaborazione: Camera di Commercio di Ravenna.
Fonte: Infocamere – Registro Imprese – Anno: 2017

In provincia di Ravenna al 31 dicembre 2017 sono attive 7.362 imprese femminili; il tasso di femminilizzazione, cioè l'incidenza percentuale sul totale di imprese attive, è pari al 21%, in linea con quello regionale (21%), ma inferiore alla media nazionale (22,6%). Il tasso di femminilizzazione delle imprese attive iscritte al Registro Imprese della provincia di Ravenna è inferiore alla media europea.



IMPRESE FEMMINILI



Il comparto in cui le “imprese rosa” sono in percentuale più numerose rispetto al totale attive, risulta quello delle:

- **“ALTRE ATTIVITÀ DI SERVIZI”**, comprendente **attività quali lavanderie, estetiste, parrucchiere ecc.**, dove oltre la metà delle imprese del settore (58,6%) è femminile;
- seguono **“SANITÀ E ASSISTENZA SOCIALE”** (39,3%),
- **“ATTIVITÀ DEI SERVIZI DI ALLOGGIO E DI RISTORAZIONE”** (34,1%)
- e **“NOLEGGIO, AGENZIE DI VIAGGIO E SERVIZI DI SUPPORTO ALLE IMPRESE”** (30,1%).

L'impresa femminile è valutabile anche in base al grado di presenza femminile, secondo la maggiore o minore capacità di controllo esercitato da donne (quote possedute); sono classificati tre gradi di presenza crescenti: "maggioritaria", "forte" ed "esclusiva". I dati segnalano che le imprenditrici della provincia di Ravenna, preferiscono essere leader indiscusse della propria azienda: **l'84,5% è, infatti, a presenza "esclusiva"**.

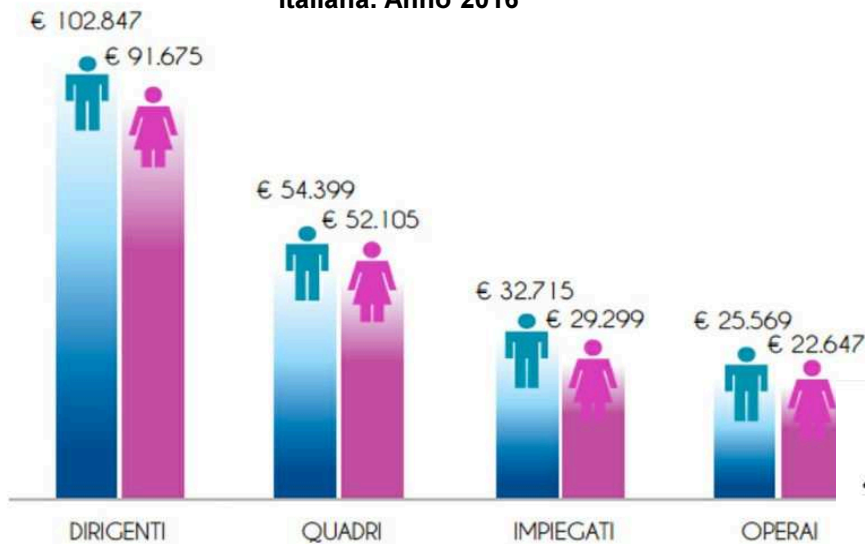


Elaborazione: Camera di Commercio di Ravenna.
Fonte: Infocamere – Registro Imprese – Anno: 2017



BENESSERE ECONOMICO

Disparità di genere nella retribuzione. Media italiana. Anno 2016



La differenza di genere nella retribuzione media tra lavoratori dipendenti (M-F) nell'anno 2016 è di euro 9.170. Le donne guadagnano in media 35,6% in meno rispetto agli uomini.



Le donne della nostra provincia che ricoprono cariche attive (amministratore, socio, titolare, ecc.) in imprese rappresentano solo il 27,9% del totale.





PAOLA PULA
Sindaca di Conselice

ELEONORA PRONI
Sindaca di Bagnacavallo

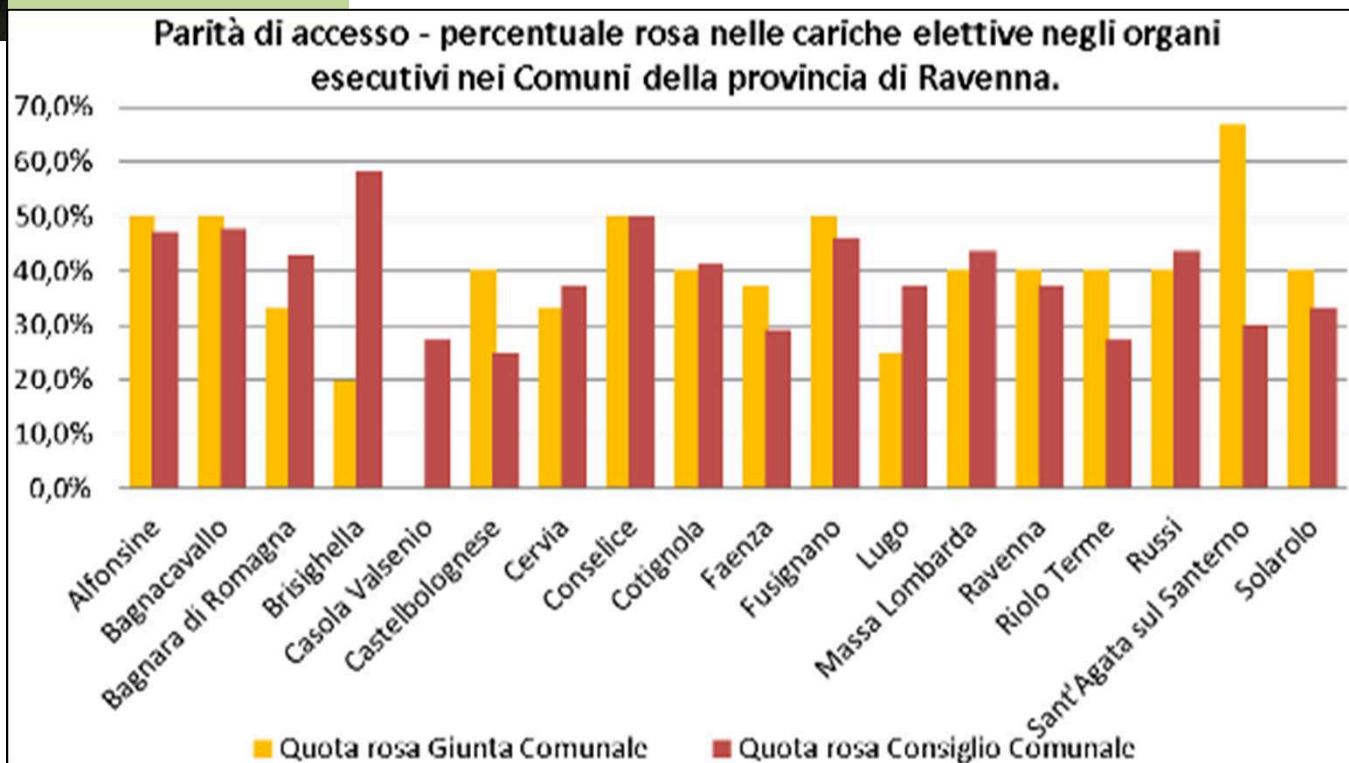
POLITICA ED ISTITUZIONI

La scarsa rappresentanza politica delle donne è un fenomeno generalizzato: la percentuale media mondiale dei **membri donna nelle legislature** si ferma al **19%**.

Le donne hanno avuto il diritto al voto in Italia solo dal **1946**.

Solo 2 sindaci dei 18 comuni della provincia di Ravenna sono donne.

Le quote rosa si attestano al **38,7%** nelle **Giunta Comunali** del territorio e a **39,2%** in **Consiglio Comunale**.



VIOLENZA DI GENERE



Secondo l'Indagine sulla sicurezza delle donne" – condotta dall'Istat, dal 2006 al 2014 a livello nazionale, e con stime a livello regionale si nota:

- **una diminuzione dei casi di violenza;**
- **non sono diminuite le forme più gravi ed efferate di violenza.**

In Emilia-Romagna nel 2014 il 12,4% delle donne tra i 16 e i 70 anni ha dichiarato di aver subito violenza fisica o sessuale nei 5 anni precedenti l'intervista. **Le forme più gravi di violenza sono esercitate da partner, parenti o amici.**



Dall'analisi dei delitti denunciati, risultano in Emilia-Romagna nel 2016 1.004 reati di maltrattamento in famiglia, 890 atti persecutori, 1.174 reati di percosse e **397 violenze sessuali di cui 49 nel territorio della provincia di Ravenna.**

Elaborazione: Regione Emilia-Romagna – Osservatorio regionale contro la violenza di genere, Fonte; Indagine sulla sicurezza delle donne – Istat – Anni: 2006,2014. Delitti denunciati dalle forze di polizia all' autorità giudiziaria' – Ministero dell'Interno





A cura di

- **Consigliera di Parità della Provincia di Ravenna e di Regione Emilia-Romagna – Dott.ssa Sonia Alvisi**
- **Provincia di Ravenna – Servizio Ricerca ed Innovazione Statistica -- Dirigente Dott.ssa Bassani Silva – Dott.ssa Roberta Cuffiani**
- **Agenzia regionale per il Lavoro-Regione Emilia-Romagna – Dott.ssa Luisa Liverani**
- **Azienda Unità Sanitaria Locale della Romagna - Dipartimento di Sanità Pubblica – Direttore Dott.ssa Raffaella Angelini – Dott.ssa Valeria Frassinetti, Dott. Giuliano Silvi**
- **Camera di Commercio di Ravenna – Servizio Statistica – Segretario Generale f.f. Dott.ssa Maria Cristina Venturelli – Dott.ssa Fabiola Licastro**
- **Regione Emilia-Romagna – Servizio Statistica, Comunicazione, Sistemi Informativi Geografici, Partecipazione – Dirigente Dott.re Stefano Michelini, Dott.ssa Angelina Mazzocchetti**

Con la partecipazione di:

- **MIUR – Ufficio X – Ambito territoriale di Ravenna**
- **Tavolo Lavoro, Conciliazione e Salute delle donne della provincia di Ravenna.**



The End

Grazie dell'attenzione



Camera di Commercio
Ravenna

 Regione Emilia-Romagna



M **i** **U** **R**

MINISTERO DELL'ISTRUZIONE, DELL'UNIVERSITÀ E DELLA RICERCA

