



## Gli incidenti stradali in provincia di Ravenna nell'anno 2023.

Elaborazione: Sistan – Provincia di Ravenna - Servizio Statistica.

Fonte dei dati: Istat - Rilevazione degli incidenti stradali con lesioni alle persone (IST-00142).

### Dati, indici, tendenze.

In diminuzione le vittime della strada.

Nel 2023 in provincia di Ravenna avvengono **1.637 incidenti stradali con lesioni** (-50 rispetto all'anno precedente), sono **28 le persone decedute** (-12), e **2.137 i feriti** (-46).

Per il decennio 2021-2030 gli obiettivi europei sulla sicurezza stradale prevedono il **dimezzamento del numero di vittime e feriti gravi** entro il 2030 rispetto all'anno benchmark (fissato al 2019) e il monitoraggio di specifici indicatori di prestazione che l'Italia fornisce alla Commissione Europea. Tali indicatori riguardano: velocità, uso dei sistemi di protezione (casco, cinture di sicurezza e seggiolini per bambini), uso di alcool e droghe, livello di sicurezza del parco veicolare e della rete stradale nazionale, distrazione alla guida ed efficienza dei sistemi di soccorso in caso di incidente.

In generale, risultano in **diminuzione le vittime sulle strade** dei paesi UE27 (-1,5% rispetto al 2003, -10,5% rispetto al 2019), così come in Italia (-3,8%, -4,2%), con un decremento maggiore per la provincia (dove si passa da 42 vittime nel 2019 a 28 nel 2023).

Seppure il dato risulti in forte diminuzione, il tasso di mortalità in provincia si attesta a 7,2 morti ogni 100.000 abitanti, più alto rispetto al valore nazionale (pari a 5,2) e regionale (pari a 6,3).

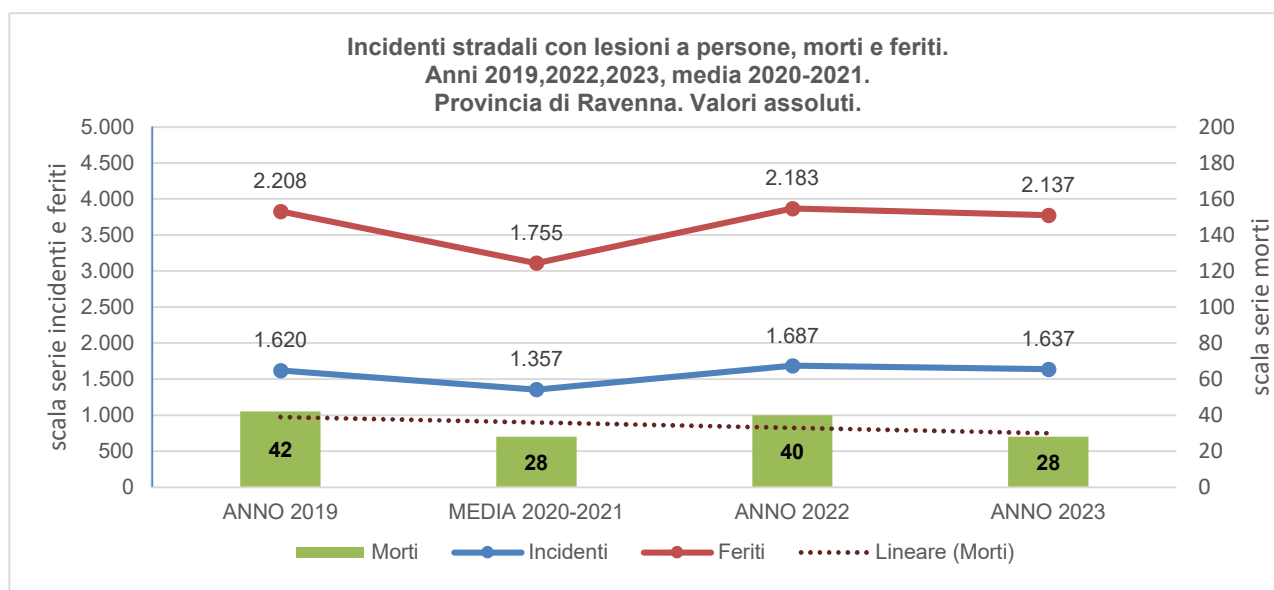
Le vittime nel 2023 sono per il 7% donne, e maggiormente concentrate nella fascia d'età centrale (30-64anni) (57%). Si registrano diminuzioni in tutte le fasce d'età e per entrambi i generi sia rispetto all'anno precedente, che rispetto al 2019.

Anche per quanto riguarda i feriti (in calo del 2,1% rispetto al 2022, e del 3,2% nel confronto con il 2019), più numerosi gli infortunati di sesso maschile (58%), nonché quelli nella classe centrale 30-64 anni (53%). Particolare attenzione per l'aumento dei feriti nella classe degli anziani 65+(+2,2%), utenti deboli della strada.

**Tabella 1 - Incidenti stradali con lesioni a persone, feriti e vittime in provincia di Ravenna.**  
**Periodo: anno 2019, media 2020-2021, anno 2022 e 2023.**

Fonte: Istat: Rilevazione degli incidenti stradali con lesioni alle persone. Elaborazione: Sistan – Provincia di Ravenna - Servizio Statistica.

	ANNO 2019	MEDIA 2020-2021	ANNO 2022	ANNO 2023	Var.% 2022/2023	Var% 2023/2019
<b>Incidenti</b>	1.620	1.357	1.687	1.637	-3,0%	1,0%
<b>Feriti</b>	2.208	1.755	2.183	2.137	-2,1%	-3,2%
<b>Morti</b>	42	28	40	28	-30,0%	-33,3%



**Tabella 2 - Feriti e vittime in provincia di Ravenna per sesso. Periodo: anno 2019, media 2020-2021, anno 2022, 2023. Variazioni percentuali. Valori assoluti e percentuali (valori sottosoglia).**

Fonte: Istat: Rilevazione degli incidenti stradali con lesioni alle persone. Elaborazione: Sistan – Provincia di Ravenna - Servizio Statistica.

SESSO	2019		Media 2020-2021		2022		2023		Var.% 2022/2023		Var.% 2023/2019	
	Morti	Feriti	Morti	Feriti	Morti	Feriti	Morti	Feriti	Morti	Feriti	Morti	Feriti
Femmina	11	913	5	681	8	878	7,1%	897	-75,0%	2,2%	-81,8%	-1,8%
Maschio	31	1.295	23	1.074	32	1.305	92,9%	1.240	-18,8%	-5,0%	-16,1%	-4,2%
Totale	42	2.208	28	1.755	40	2.183	28	2.137	-30,0%	-2,1%	-33,3%	-3,2%

**Tabella 3 - Feriti e vittime in provincia di Ravenna per sesso. Periodo: anno 2019, media 2020-2021, anno 2022, 2023. Variazioni percentuali. Valori assoluti e percentuali (valori sottosoglia).**

Fonte: Istat: Rilevazione degli incidenti stradali con lesioni alle persone. Elaborazione: Sistan – Provincia di Ravenna - Servizio Statistica.

CLASSI DI ETA'	2019		Media 2020-2021		2022		2023		Var.% 2022/2023		Var.% 2023/2019	
	Morti	Feriti	Morti	Feriti	Morti	Feriti	Morti	Feriti	Morti	Feriti	Morti	Feriti
0-29	10	633	3	502	7	633	3,6%	626	-85,7%	-1,1%	-90,0%	-1,1%
30-64	19	1.138	11	921	14	1.172	57,1%	1.127	14,3%	-3,8%	-15,8%	-1,0%
65 e più	12	398	14	321	19	360	39,3%	368	-42,1%	2,2%	-8,3%	-7,5%
n.d.	1	39	0	11	0	18	0,0%	16		-11,1%	-100,0%	-59,0%
Totale	42	2.208	28	1.755	40	2.183	28	2.137	-30,0%	-2,1%	-33,3%	-3,2%

## Quali veicoli ed utenti fanno incidenti.

Importante guadagno per la mortalità e nella riduzione degli infortunati in auto.

In generale in Italia, si registra un assestamento dei flussi degli spostamenti ad un livello lievemente più basso rispetto alla soglia pre-pandemia (in decremento la mobilità pedonale, ciclistica e micromobilità, in aumento il tasso di motorizzazione, che si conferma tra i più alti d'Europa). Situazione diversa nel territorio provinciale, che risente degli effetti dell'alluvione del maggio 2023, con una *diminuzione delle immatricolazioni delle autovetture* (-7,1%).

**Tabella 4a -Autovetture distinte per anno d'immatricolazione in provincia di Ravenna. Anno 2023.**

Fonte: ACI. Elaborazione: Sistan – Provincia di Ravenna - Servizio Statistica.

	FINO AL 2007	2008 - 2010	2011 - 2013	2014 - 2015	2016 - 2017	2018 - 2019	2020 - 2021	2022 - 2023	NON DEFINITO	TOTALE
RAVENNA	88.814	35.133	30.200	22.679	29.502	30.583	21.223	19.713	67	277.914
var% su periodo precedente			-14,0%	-24,9%	30,1%	3,7%	-30,6%	-7,1%		

### Tabella 4b - Parco veicolare per categoria in provincia di Ravenna. Anno 2023.

Fonte: ACI. Elaborazione: Sistan – Provincia di Ravenna - Servizio Statistica.

	autobus	autocarri trasporto merci	autoveicoli speciali / specifici	autovetture	motocarri e quadricicli trasporto merci	motocicli	motoveicoli e quadricicli speciali / specifici	rimorchi e semirimorchi speciali / specifici	rimorchi e semirimorchi trasporto merci	trattori stradali o motrici	non definito	totale
RA	362	34.042	6.280	277.914	625	52.672	535	1.392	2.448	1.665		377.935

Nel 2023 si conferma la diffusa circolazione dei mezzi di micromobilità elettrica a zero emissioni (monopattini elettrici e biciclette elettriche). I feriti conducenti di monopattini in provincia di Ravenna sono 20, erano 37 nel 2022, 11 nel 2021, solo 3 nel 2020.

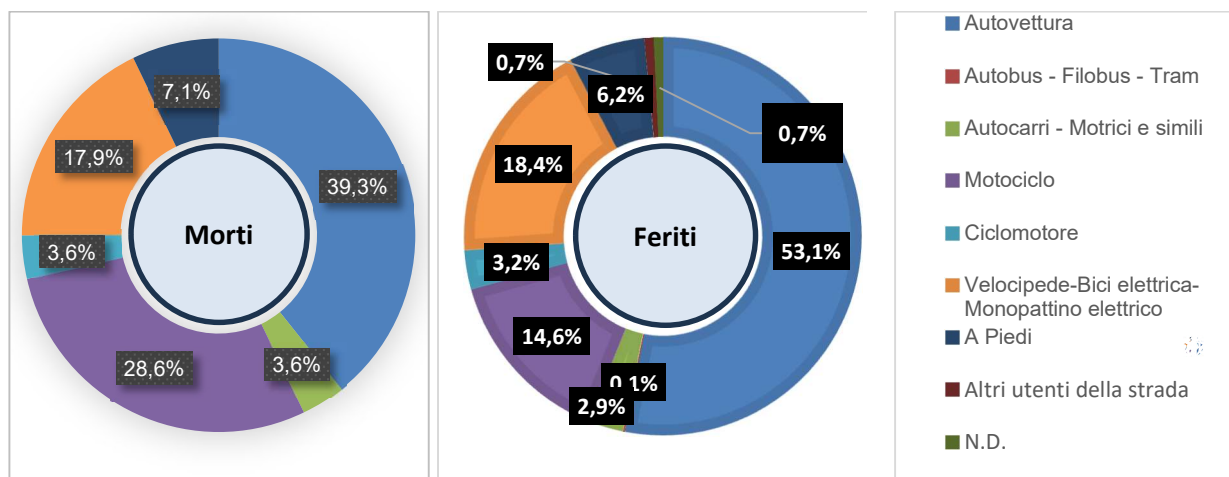
Si contano il 39,3% delle vittime su autovettura, il 28,6% su motociclo, il 17,9% su velocipede-bici elettrica, monopattino elettrico, il 7,1% a piedi, il 3,6% su ciclomotore.

Anche il maggior numero di infortunati coinvolti si registra in autovettura (53,1%), a seguire in velocipede-bici elettriche-monopattini (18,4%), motociclo (14,6%), a piedi (6,2%), in ciclomotore (3,2%).

In aumento il numero dei feriti rispetto all'anno precedente in motociclo, ciclomotore, velocipede. Con riferimento agli obiettivi europei di diminuzione del *numero di vittime/feriti gravi rispetto al 2019 la categoria che registra maggior incrementi è quella dei motociclisti* che riporta +1 nei morti e +62 nei feriti. Nel quadro anche +14,8% nel numero degli infortunati in autocarri, motrici e simili, +5,9% per i velocipedi, +6,7% per gli altri utenti della strada.

*Importante il guadagno in termini di riduzione della mortalità (da 19 a 11) e del numero dei feriti (-142 pari a -11,3%) per gli automobilisti grazie ad una molteplicità di fattori tra cui la sensibilizzazione, i notevoli progressi tecnologici dei veicoli e dei dispositivi di sicurezza.*

**Grafico 1 - Vittime e feriti per categoria di utente della strada - anno 2023 - Provincia di Ravenna.**



**Tabella 5 - Infortunati e vittime della strada in provincia di Ravenna per mezzo utilizzato (percentuale sul totale). Periodo anni 2019, 2022, 2023 e media 2020-2021.**

Fonte: ACI. Elaborazione: Sistan – Provincia di Ravenna - Servizio Statistica.

	2019		MEDIA 2020-2021		2022		2023		Var.% 2022/2023		Var.% 2023/2019	
	Morti	Feriti	Morti	Feriti	Morti	Feriti	Morti	Feriti	Morti	Feriti	Morti	Feriti
Autovettura	45,2%	57,9%	32,1%	55,4%	35,0%	55,1%	39,3%	53,1%	-21,4%	-3,7%	-42,1%	-11,3%
Autobus - Filobus Tram	2,4%	0,1%	0,0%	0,2%	0,0%	0,6%	0,0%	0,1%	—	-76,9%	100,0%	0,0%
Autocarri - Motrici e simili	2,4%	2,4%	3,6%	3,3%	5,0%	3,0%	3,6%	2,9%	-50,0%	-3,1%	0,0%	14,8%
Motociclo	16,7%	11,3%	17,9%	12,9%	25,0%	14,0%	28,6%	14,6%	-20,0%	4,3%	14,3%	24,8%
Ciclomotore	0,0%	3,4%	3,6%	3,0%	2,5%	2,5%	3,6%	3,2%	0,0%	28,3%	—	-8,1%
Velocipede-Bici elettrica Monopattino	23,8%	16,8%	21,4%	18,4%	20,0%	16,4%	17,9%	18,4%	-37,5%	12,6%	-50,0%	5,9%
A Piedi	7,1%	6,2%	17,9%	5,5%	12,5%	6,7%	7,1%	6,2%	-60,0%	-8,3%	-33,3%	-2,9%
Altri utenti della strada	0,0%	0,7%	3,6%	0,6%	0,0%	0,9%	0,0%	0,7%	—	-15,8%	—	6,7%
N.D.	2,4%	1,1%	0,0%	0,6%	0,0%	0,8%	0,0%	0,7%	—	-11,1%	100,0%	-36,0%
Totale	100,0%	100,0%	100,0%	100,0%	100,0%	100,0%	100,0%	100,0%	-30,0%	0,0%	-33,3%	-3,2%

## Dove avvengono gli incidenti.

In riduzione gli incidenti in ambito urbano ed extraurbano.

*Nel 2023 il calo degli incidenti stradali del 3% rispetto al 2022 è imputabile alla riduzione in ambito urbano (31; -2,8%) ed extraurbano (31; -5,7%) e all'incremento sul ramo autostradale (+31; +26,1%).* In aumento su quest'ultimo anche il numero delle vittime (+1 rispetto al 2022 e al 2019) e dei feriti (+40,5%, in calo rispetto al 2019 del 7,1%).

In generale, nel confronto con il 2019 il numero degli incidenti risulta ancora in aumento del 1%, mentre in calo quello dei morti (-33,3%) e dei feriti (-3,2%). In dettaglio risultano in diminuzione tutti gli aggregati in ambito urbano (rispettivamente -9,8%; -41,2%; -14,5%), mentre nell'extraurbano si evidenzia un incremento nel numero degli incidenti (+33,8%) e nel numero degli infortunati (+26,7%). In calo le vittime anche in quest'ambito (-36,4%).

La distribuzione percentuale mostra che gli incidenti e i feriti si contano con maggior frequenza sulle strade urbane (rispettivamente 65% e 60,5%), mentre il maggior numero di vittime si concentra su strade extraurbane (50%). Gli indici di mortalità (rapporto tra il numero dei morti e il totale incidenti\*100), lesività (morti/feriti\*100) e pericolosità (morti/(morti+feriti)\*100) sono più alti in autostrada. Il primo passa da 6,9 decessi ogni 100 incidenti in autostrada, a 2,7 in strada extraurbana, a 0,9 in contesto urbano. La media provinciale è pari a 1,7. Il secondo passa da 179,4 feriti ogni 100 incidenti in autostrada a 143,9 in strada extraurbana a 121,4 in contesto urbano. La media provinciale è pari a 130,5. L'indice di pericolosità varia da 3,7 (autostrada) a 1,9 (extraurbana) a 0,8 (urbana). Con un indicatore provinciale ad 1,3.

Gli incidenti che si verificano lungo un rettilineo avvengono su strade urbane nel 62,7% dei casi, nel 30,7% su strade extraurbane, nel 6,6% su autostrade.

In ambito urbano gli incidenti che avvengono in rettilineo rappresentano il 46,3% quelli in corrispondenza di incroci/intersezioni il 40,9% dei casi, in rotatoria il 7%, in curva il 5%, in dosso/pendenza/galleria l'0,8%.

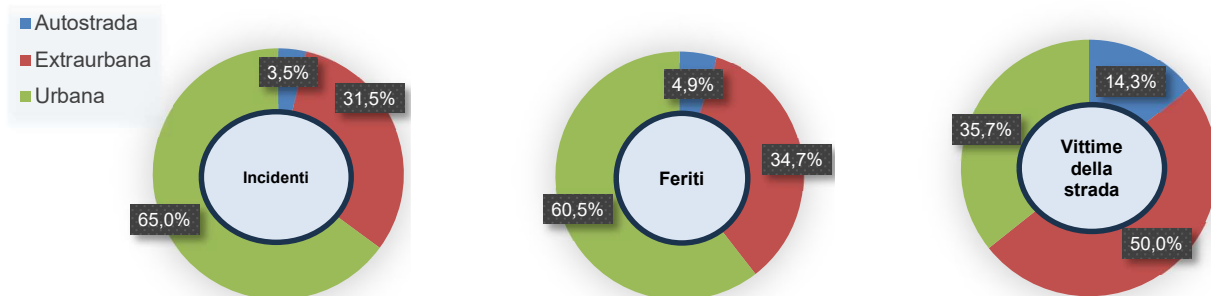
Lungo le strade extraurbane il 46,8% dei sinistri avviene su rettilineo, il 30,5% su un incrocio/intersezione, il 14,8% in curva, il 6,2% in rotatoria e infine l'1,7% su dossi, strettoie pendenze.

**Tabella 6a - Incidenti, morti, feriti per tipo di strada. Provincia di Ravenna. Periodo anno 2019 media 2020-2021, anni 2022, 2023. Variazioni % incidenti feriti e morti e variazioni punti percentuali indici.**

Fonte: Istat - Rilevazione degli incidenti stradali con lesioni alle persone. Elaborazione: Sistan – Provincia di Ravenna - Servizio Statistica.

Anno	Autostrada					
	<i>Incidenti</i>	<i>Morti</i>	<i>Feriti</i>	<i>Indice Mortalità</i>	<i>Indice di Lesività</i>	<i>Indice di Pericolosità</i>
2019	56	3	112	5,4	200,0	2,6
Media 2020-2021	50	2	86	3,0	172,0	1,7
2022	46	3	74	6,5	160,9	3,9
2023	58	4	104	6,9	179,3	3,7
Var. 2022/2023	26,1%	33,3%	40,5%	0,4	18,4	-0,2
Var. 2023/2019	3,6%	33,3%	-7,1%	1,5	-20,7	1,1
Anno	Extraurbana					
	<i>Incidenti</i>	<i>Morti</i>	<i>Feriti</i>	<i>Indice Mortalità</i>	<i>Indice di Lesività</i>	<i>Indice di Pericolosità</i>
2019	385	22	585	5,7	151,9	3,6
Media 2020-2021	443	16	613	3,5	138,3	2,5
2022	546	23	770	4,2	141,0	2,9
2023	515	14	741	2,7	143,9	1,9
Var. 2022/2023	-5,7%	-39,1%	-3,8%	-1,5	2,9	-1,0
Var. 2023/2019	<b>33,8%</b>	-36,4%	<b>26,7%</b>	-3,0	-8,1	-1,8
Anno	Urbana					
	<i>Incidenti</i>	<i>Morti</i>	<i>Feriti</i>	<i>Indice Mortalità</i>	<i>Indice di Lesività</i>	<i>Indice di Pericolosità</i>
2019	1.179	17	1.511	1,4	128,2	1,1
Media 2020-2021	864	11	1.057	1,3	122,3	1,0
2022	1.095	14	1.339	1,3	122,3	1,0
2023	1.064	10	1.292	0,9	121,4	0,8
Var. 2022/2023	-2,8%	-28,6%	-3,5%	-0,3	-0,9	-0,3
Var. 2023/2019	-9,8%	-41,2%	-14,5%	-0,5	-6,7	-0,3
Anno	Totale					
	<i>Incidenti</i>	<i>Morti</i>	<i>Feriti</i>	<i>Indice Mortalità</i>	<i>Indice di Lesività</i>	<i>Indice di Pericolosità</i>
2019	1.620	42	2.208	2,6	136,3	1,9
Media 2020-2021	1.357	28	1.755	2,1	129,3	1,6
2022	1.687	40	2.183	2,4	129,4	1,8
2023	1.637	28	2.137	1,7	130,5	1,3
Var. 2022/2023	-3,0%	-30,0%	-2,1%	-0,7	1,1	-0,5
Var. 2023/2019	<b>1,0%</b>	-33,3%	-3,2%	-0,9	-5,8	-0,6

**Grafico 2 – Incidenti, vittime e feriti per tipo di strada - anno 2023 - Provincia di Ravenna.**

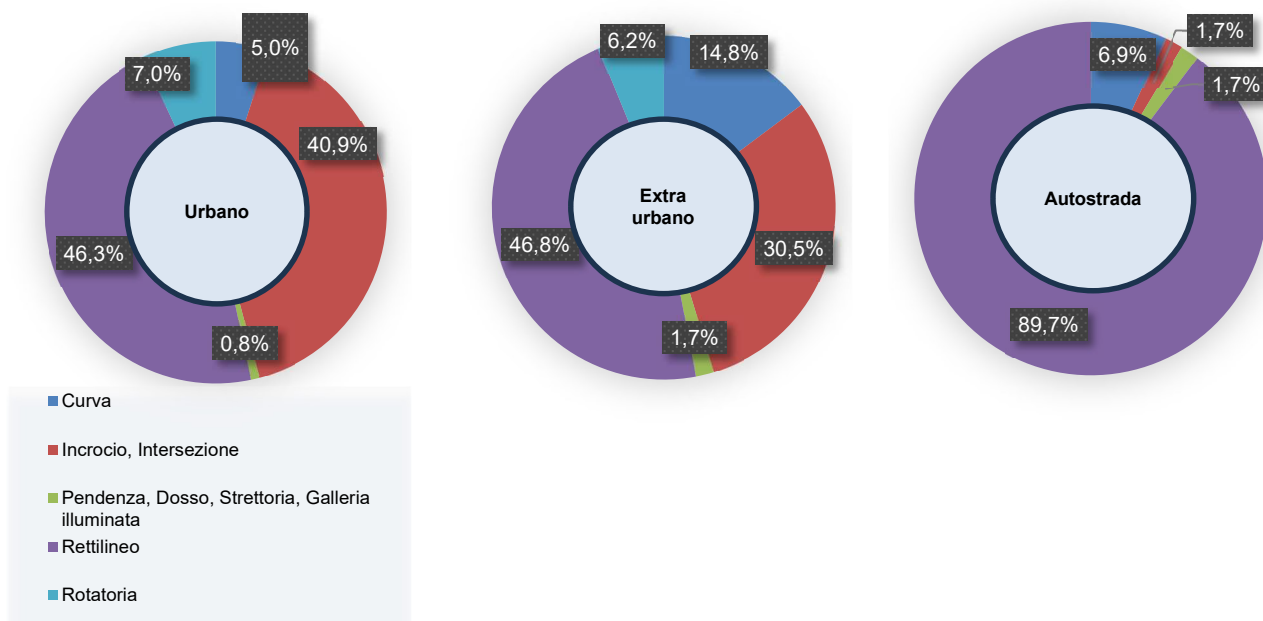


**Tab. 6b - Incidenti per caratteristiche stradali. Provincia di Ravenna. Anno 2023.**

Fonte: Istat - Rilevazione degli incidenti stradali con lesioni alle persone. Elaborazione: Sistan – Provincia di Ravenna - Servizio Statistica

	composizione percentuale			valori assoluti		
	Urbano	Extraurbano	Autostrada	Urbano	Extraurbano	Autostrada
Curva	5,0%	14,8%	6,9%	53	76	4
Incrocio, Intersezione	40,9%	30,5%	1,7%	435	157	2
Pendenza, Dosso, Strettoia, Galleria illuminata	0,8%	1,7%	1,7%	8	9	0
Rettilineo	46,3%	46,8%	89,7%	493	241	52
Rotatoria	7,0%	6,2%		75	32	0
<b>Totale complessivo</b>	<b>100,0%</b>	<b>100,0%</b>	<b>100,0%</b>	<b>1.064</b>	<b>515</b>	<b>58</b>

**Grafico 3 – Incidenti per caratteristiche della strada - anno 2023 - Provincia di Ravenna.**



## Quando avvengono gli incidenti.

Particolarmente gravi gli incidenti nelle ore notturne.

Analizzando il profilo orario dell'incidentalità si nota una maggior concentrazione degli incidenti nei giorni feriali nelle ore in cui si intensificano i tragitti casa-scuola e casa-lavoro (8 entrata dei bambini a scuola; 13:00 uscita; 17-18 uscita dal lavoro). Una più equa distribuzione nei giorni festivi, che vedono comunque, una concentrazione dell'incidentalità, come per i giorni feriali, nella fascia pomeridiana. Particolarmente elevati gli indici relativi alla gravità nelle ore notturne, seppure in presenza di una minor numerosità degli incidenti.

Maggior incidentalità nel fine settimana: il venerdì risulta il giorno "nero per il numero di incidenti (257; il 17% del totale settimanale), per il numero delle vittime la domenica, in cui si registrano 7 vittime su 28; il sabato quello con un più alto numero di lesionati (16%). Particolarmente elevati gli indici di gravità la domenica, in relazione al più basso numero di incidenti giornaliero della settimana.

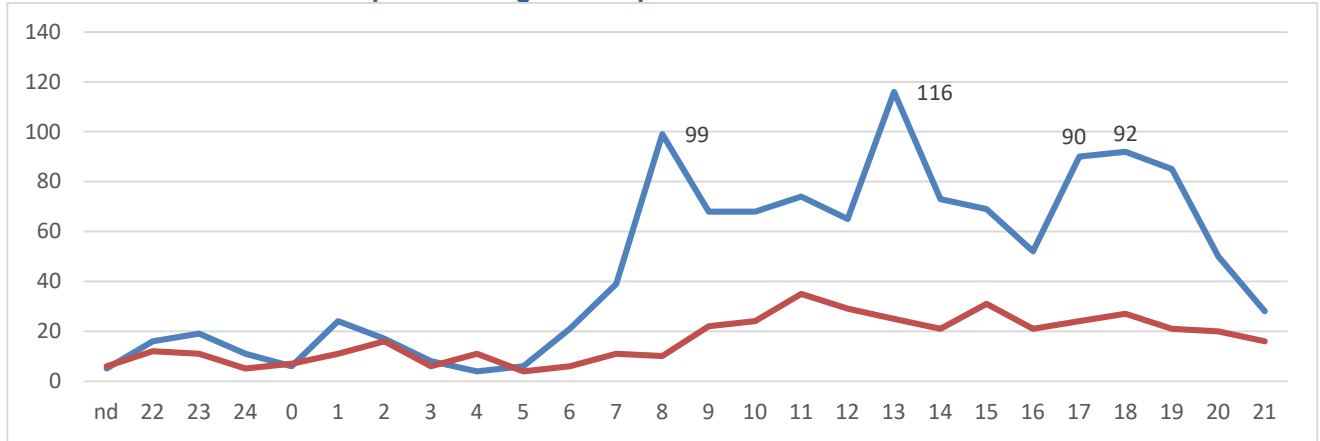
Con l'intensificarsi del traffico dei mesi estivi si registra una maggior concentrazione dell'incidentalità nel mese di luglio. Particolarmente elevato l'indice di mortalità nel mese di novembre quando si vanno ad intensificare condizioni meteorologiche invernali (nebbie, pioggia, ghiaccio), così come l'indice di pericolosità. Più alto nel mese di settembre l'indice di lesività, con il rientro dalle ferie alla vita quotidiana scuola-lavoro e all'intensificarsi dei relativi percorsi.

**Tabella 7 - Incidenti, morti, feriti per fascia oraria. Provincia di Ravenna. Anno 2023.**

Fonte: Istat - Rilevazione degli incidenti stradali con lesioni alle persone. Elaborazione: Sistan – Provincia di Ravenna - Servizio Statistica

	Numero Incidenti	Numero morti	Numero Feriti	%numero incidenti	%numero morti	%numero feriti	Indice di mortalità	Indice di lesività	Indice di pericolosità
21:30-23:59	76	5	89				6,6	117,1	5,3
0:00-6:29	113	3	161				2,7	142,5	1,8
<b>notturno (21:30-6:29)</b>	<b>189</b>	<b>8</b>	<b>250</b>	<b>11,5%</b>	<b>28,6%</b>	<b>11,7%</b>	<b>4,2</b>	<b>132,3</b>	<b>3,1</b>
6:30-9:29	253	3	321				1,2	126,9	0,9
9:30-12:29	306	3	399				1,0	130,4	0,7
<b>mattina (6:30-12:29)</b>	<b>559</b>	<b>6</b>	<b>720</b>	<b>34,1%</b>	<b>21,4%</b>	<b>33,7%</b>	<b>1,1</b>	<b>128,8</b>	<b>0,8</b>
12:30-15:29	344	6	437				1,7	127,0	1,4
15:30-18:29	320	5	430				1,6	134,4	1,1
18:30-21:29	225	3	300				1,5	131,2	1,1
<b>pomeriggio-sera (12:30-21:29)</b>	<b>889</b>	<b>14</b>	<b>1.167</b>	<b>54,3%</b>	<b>50,0%</b>	<b>54,6%</b>	<b>1,6</b>	<b>131,3</b>	<b>1,2</b>
<b>totale incidenti</b>	<b>1.637</b>	<b>28</b>	<b>2.137</b>	<b>100,0%</b>	<b>100,0%</b>	<b>100,0%</b>	<b>1,7</b>	<b>130,5</b>	<b>1,3</b>

**Grafico 4 – Incidenti stradali per ora del giorno in provincia di Ravenna. Anno 2023.**

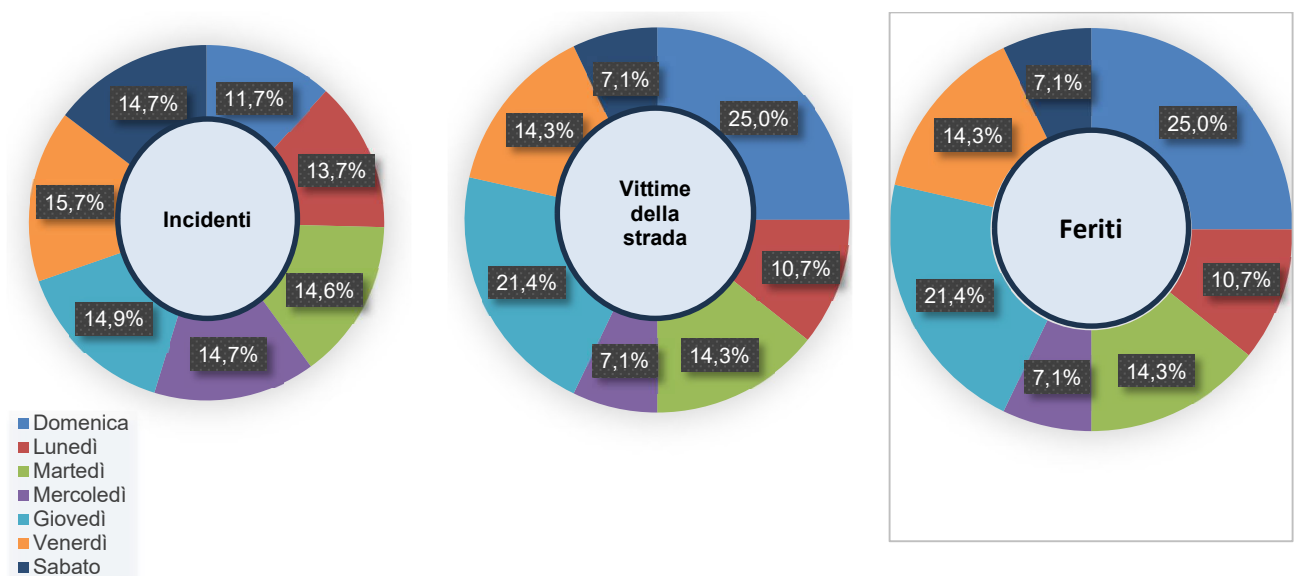


**Tabella 8 - Incidenti stradali con lesioni a persone, feriti in provincia di Ravenna per giorno. Indici di mortalità, lesività, pericolosità. Provincia di Ravenna. Anno 2023.**

Fonte: Istat - Rilevazione degli incidenti stradali con lesioni alle persone. Elaborazione: Sistan – Provincia di Ravenna - Servizio Statistica.

	2023					
	Incidenti	Morti	Feriti	Indice Mortalità	Indice di Lesività	Indice di Pericolosità
Domenica	192	25%	278	3,6%	144,8%	2,5%
Lunedì	224	11%	289	1,3%	129,0%	1,0%
Martedì	239	14%	288	1,7%	120,5%	1,4%
Mercoledì	241	7%	307	0,8%	127,4%	0,6%
Giovedì	244	21%	308	2,5%	126,2%	1,9%
Venerdì	257	14%	324	1,6%	126,1%	1,2%
Sabato	240	7%	343	0,8%	142,9%	0,6%
Totale	1.637	2800%	2.137	1,7%	130,5%	1,3%

**Grafico 5 – Incidenti, morti e feriti per giorno della settimana - anno 2023 - Provincia di Ravenna.**



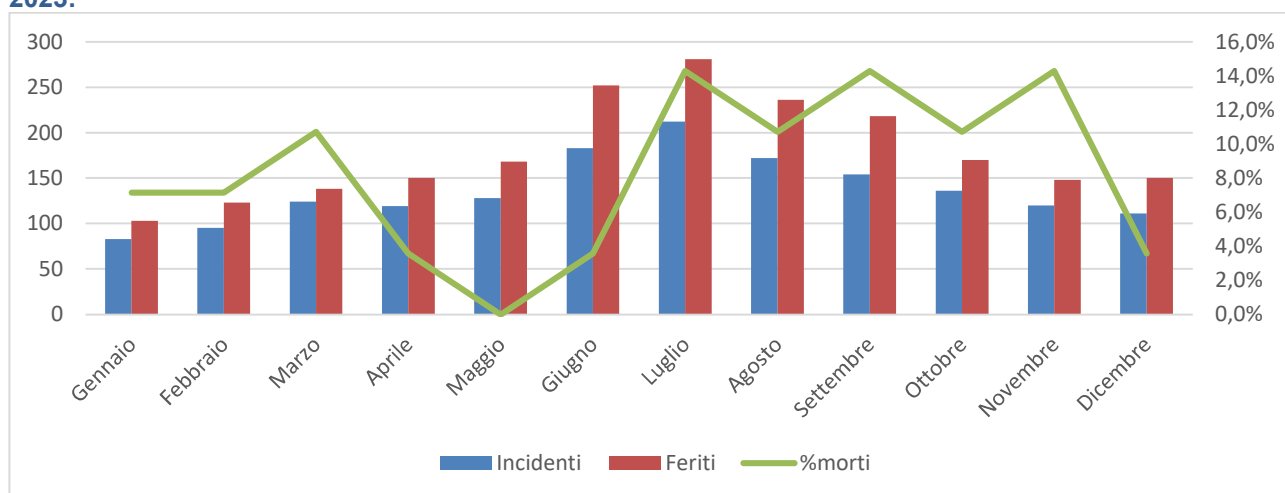


**Tabella 9 - Analisi incidentalità per mese in provincia di Ravenna. Anno 2023.**

Fonte: Istat - Rilevazione degli incidenti stradali con lesioni alle persone. Elaborazione: Sistan – Provincia di Ravenna - Servizio Statistica.

	2023							
	Incidenti	Feriti	% Incidenti	% Morti	% Feriti	Indice di mortalità	Indice di lesività	Indice di pericolosità
Gennaio	83	103	5,1%	7,1%	4,8%	2,4%	124,1%	1,9%
Febbraio	95	123	5,8%	7,1%	5,8%	2,1%	129,5%	1,6%
Marzo	124	138	7,6%	10,7%	6,5%	2,4%	111,3%	2,1%
Aprile	119	150	7,3%	3,6%	7,0%	0,8%	126,1%	0,7%
Maggio	128	168	7,8%	0,0%	7,9%	0,0%	131,3%	0,0%
Giugno	183	252	11,2%	3,6%	11,8%	0,5%	137,7%	0,4%
Luglio	212	281	13,0%	14,3%	13,1%	1,9%	132,5%	1,4%
Agosto	172	236	10,5%	10,7%	11,0%	1,7%	137,2%	1,3%
Settembre	154	218	9,4%	14,3%	10,2%	2,6%	141,6%	1,8%
Ottobre	136	170	8,3%	10,7%	8,0%	2,2%	125,0%	1,7%
Novembre	120	148	7,3%	14,3%	6,9%	3,3%	123,3%	2,6%
Dicembre	111	150	6,8%	3,6%	7,0%	0,9%	135,1%	0,7%
<b>Totale</b>	<b>1.637</b>	<b>2.137</b>	<b>100,0%</b>	<b>100,0%</b>	<b>100,0%</b>	<b>1,7%</b>	<b>130,5%</b>	<b>1,3%</b>

**Grafico 6 – Incidenti stradali, feriti e vittime della strada in provincia di Ravenna per mese. Anno 2023.**



### Come avvengono gli incidenti.

La tipologia di incidente più diffusa è lo scontro frontale/frontale-laterale/laterale.

La tipologia di incidente più diffusa è lo scontro frontale/frontale-laterale/laterale (818 incidenti pari al 50%). Al secondo posto il tamponamento nel 18,6% dei casi (305), nel 53% al di fuori del centro abitato. Al terzo posto la fuoriuscita (11,4%) e a seguire l'investimento di pedone (7,6%).

Grazie ad una molteplicità di fattori, tra questi nuove norme del codice della strada (per cui i neopatentati non possono mettersi alla guida di veicoli di grossa cilindrata prima dei tre anni dal momento del conseguimento della patente, sono previste sui monopattini casco, targa e assicurazione), progressi tecnologici dei veicoli e dei dispositivi di sicurezza, interventi strutturali, risultano in calo sia rispetto all'anno 2022, che al 2019 gli incidenti, e di conseguenza morti e feriti, la cui natura si configura in:

- scontro frontale/frontale laterale (nel dettaglio in incremento gli incidenti con scontro laterale);
- investimento di pedoni
- urto con ostacolo/urto con veicolo in fermata (nel dettaglio in incremento gli incidenti con veicolo in sosta);
- fuoriuscita.

La causa con indice di mortalità più alto è lo scontro frontale/frontale-laterale/laterale, per l'indice di lesività particolare attenzione per il tamponamento, più alto come pericolosità l'infortunio per frenata/caduta.

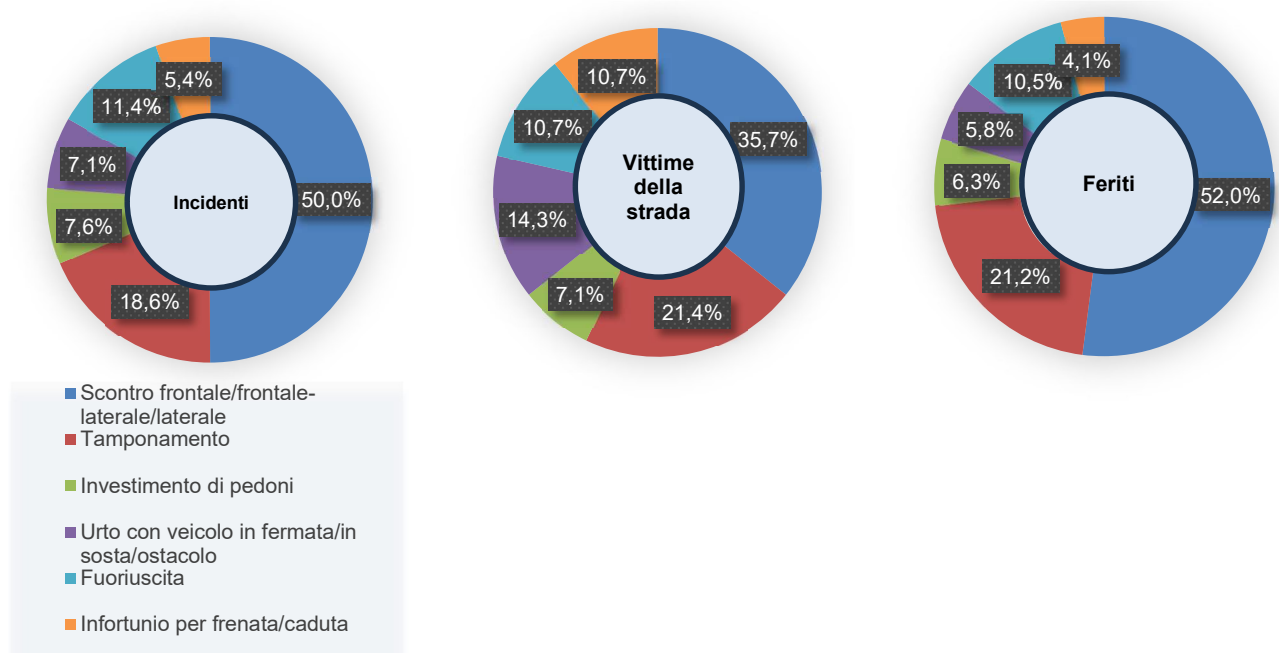
L'informazione sugli incidenti correlati ad alcol e droga, potrebbe non risultare del tutto esaustiva dai dati della rilevazione, ma comunque indicativi. Su 1.637 incidenti con lesioni, in 101 casi almeno un conducente era in stato di ebrezza (6,2%), in 36 sotto l'effetto di sostanze stupefacenti (2,2%). La guida troppo veloce risulta un comportamento lesivo nel 12% dei casi (197 incidenti) e la distrazione (tra le cause l'uso improprio di smartphone) nel 32,6% (534 incidenti). Particolarmente elevato l'indice di mortalità, lesività, pericolosità in caso di alta velocità.

**Tab. 10a - Numero incidenti, feriti, morti (%), indice di mortalità, lesività, pericolosità in provincia di Ravenna per natura incidente. Valori assoluti e variazioni percentuali.**

Fonte: Istat - Rilevazione degli incidenti stradali con lesioni alle persone. Elaborazione: Sistan – Provincia di Ravenna - Servizio Statistica

NATURA	2023						Var.% 2022/2023			Var.% 2023/2019		
	Incidenti	Morti	Feriti	Indice di mortalità	Indice di lesività	Indice di pericolosità	Incidenti	Morti	Feriti	Incidenti	Morti	Feriti
Scontro frontale/frontale-laterale/laterale	818	35,7%	1.112	4,6	135,9	0,9	-3,3%	-42,9%	-8,8%	-5,4%	-75,0%	-17,8%
Tamponamento	305	21,4%	453	2,0	148,5	1,3	2,3%	100,0%	0,7%	0,7%	20,0%	-6,4%
Investimento di pedoni	124	7,1%	135	1,6	108,9	1,5	-7,5%	-60,0%	-6,9%	-6,8%	-33,3%	-2,9%
Urto con veicolo in fermata/in sosta/ostacolo	116	14,3%	124	3,4	106,9	3,1	0,0%	-	-25,8%	-42,5%	-	-51,1%
Fuoriuscita	186	10,7%	225	1,6	121,0	1,3	-12,3%	-50,0%	-11,1%	-8,8%	-50,0%	-7,4%
Infortunio per frenata/caduta	88	10,7%	88	3,4	100,0	3,3	-75,0%	-	-75,0%	50,0%	-	50,0%
	<b>1.637</b>	<b>100%</b>	<b>2.137</b>	<b>1,7</b>	<b>130,5</b>	<b>1,3</b>	<b>-3,0%</b>	<b>-30,0%</b>	<b>-2,1%</b>	<b>1,0%</b>	<b>-33,3%</b>	<b>-3,2%</b>

**Grafico 7 - Incidenti, vittime e feriti per natura dell'incidente - anno 2023 - Provincia di Ravenna.**



**Tab. 10b - Numero incidenti, feriti, indice di mortalità, lesività, pericolosità in provincia di Ravenna per particolari circostanze.**

Fonte: Istat - Rilevazione degli incidenti stradali con lesioni alle persone. Elaborazione: Sistan – Provincia di Ravenna - Servizio Statistica

circostanza	2023				
	Incidenti	Feriti	Indice mortalità	Indice lesività	Indice di pericolosità
velocità	197	292	3,6	148,2	2,3
alcool	101	146	1,0	144,6	0,7
droga	36	39	0,0	108,3	0,0
distrazione	534	688	2,4	128,8	1,9

## Note.

“La rilevazione degli incidenti stradali con lesioni a persone” è inclusa nel Programma Statistico Nazionale (IST-00142).

Il riferimento nazionale per le norme di circolazione e di comportamento è il Codice della Strada (in vigore il 1° gennaio 1993), approvato con Decreto Legislativo 30 aprile 1992, 285. Il campo di osservazione è costituito dall'insieme di incidenti verbalizzati da un'autorità di polizia, verificatosi sul territorio nell'arco solare, che hanno causato lesioni alle persone (morti entro 30 giorni o feriti). Le norme internazionali recepite dal nostro Paese definiscono l'incidente come “quell'evento in cui è coinvolto almeno un veicolo in circolazione sulla rete stradale e che comporti danni alle persone” (Conferenza di Vienna, 1968) Rientrano pertanto nel campo di osservazione tutti gli incidenti stradali verificatisi nelle vie o piazze aperte alla pubblica circolazione, nei quali risultano coinvolti veicoli fermi o in movimento e dai quali siano derivate lesioni a persone.

**Sono esclusi i sinistri da cui non sono derivate lesioni alle persone, quelli che non si sono verificati nelle aree aperte alla pubblica circolazione, e i sinistri in cui non risultano coinvolti veicoli.**

L'unità di rilevazione è il singolo incidente stradale con lesioni a persone. La rilevazione è riferita al momento in cui l'incidente si è verificato.

Per far fronte all'esigenza delle Amministrazioni locali di avere a disposizione dati preliminari per la programmazione di interventi mirati ed efficaci in materia di sicurezza stradale nel 2007 è stato stipulato un primo “protocollo di Intesa per il coordinamento delle attività inerenti la rilevazione statistica sull'incidentalità stradale”. Alla conclusione della fase di sperimentazione delle attività di decentramento ha fatto seguito nel luglio 2011 un nuovo protocollo di Intesa, rinnovato poi nel 2015, nel 2016 e nel 2020. Il Protocollo è in fase di rinnovo. Gli Enti ed Organismi firmatari sono Istat, Ministero dell'Interno, Ministero della Difesa, Ministero dei Trasporti, Conferenza delle Regioni e Province autonome, Unione delle Province d'Italia e Associazione Nazionale dei Comuni d'Italia. Regione Emilia-Romagna ha attuato il decentramento delle attività di raccolta e monitoraggio adottando un modello regionale informatizzato (Progetto Mister).

L'informazione statistica sull'incidentalità stradale sul territorio ravennate è rilevata dal Servizio Statistica della Provincia di Ravenna per conto di Istat e Regione Emilia-Romagna. Il Servizio si occupa della raccolta, controllo (miglioramento della completezza, qualità e tempestività della rilevazione) ed elaborazione dati sul proprio territorio.

Per i dati provenienti dalla Polizia Stradale e dai Carabinieri si è adottato un modello decentrato informatizzato su base nazionale: vengono trasferiti ad Istat con cadenza trimestrale/mensile tutti i dati degli incidenti stradali con lesione a persone verificatesi sul territorio nazionale rilevati dalla Polizia Stradale e dai Carabinieri.

## Principali indicatori

**Indice di mortalità IM= (M/I) \*100**

L'indicatore esprime il numero dei decessi, verificatisi in un determinato periodo ogni 100 incidenti.

**Indice di lesività stradale IF= (F/I) \*100**

L'indicatore esprime il rapporto di lesività stradale ogni 100 incidenti. Viene considerato un indicatore di pericolosità degli incidenti, limitato ai soggetti che, coinvolti in incidenti, sono rimasti feriti.

**Indice di pericolosità = (M/M+F) \*100**

L'indicatore esprime il rapporto di pericolosità, che cresce in funzione del numero dei morti (M) in rapporto all'esito letale dei sinistri.

## Informazioni sulla riservatezza dei dati

Le informazioni raccolte sono tutelate dal segreto statistico (Art. 9 del D.lgs n. 322/1989) e nel caso di dati personali, sottoposte alla normativa in materia di protezione di tali dati personali. In quanto soggetti Sistan, i dati vengono utilizzati per successivi trattamenti, per finalità statistica e di ricerca.