

## EDUCARE ALLA PARITA'

# UN QUADRO STATISTICO DELLE PARI OPPORTUNITA'

Ravenna, 23 ottobre 2018  
Lugo, 20 novembre 2018  
Faenza, 11 dicembre 2018



# DEMOGRAFIA

La popolazione in provincia di Ravenna al 31/12/2017 è 392.200 abitanti circa.

In media ci sono 51 donne ogni 100 abitanti.

L'età media è di 47 anni nel totale, 34 anni per la popolazione straniera.

Elaborazione: Provincia di Ravenna – Servizio Ricerca ed Innovazione Statistica, Fonte: Istat – Anno: 2016





# DEMOGRAFIA



L'età media al primo figlio si attesta a circa 31 anni per le madri e 35 per i padri.



La speranza di vita alla nascita per le donne è più alta 85,6 contro 81,5 per gli uomini.



L'età media al primo matrimonio per le donne è 34 anni e 37,5 per gli uomini.

Elaborazione: Provincia di Ravenna – Servizio Ricerca ed Innovazione Statistica, Fonte: Istat – Anno: 2016



# SALUTE

A Ravenna il 51% degli uomini è in sovrappeso, contro il 35% delle donne.



Il 75% delle persone 18-69 anni consuma alcool: l'86% di uomini, contro il 64% di donne.



Sono il 22% della popolazione adulta i consumatori di alcool a maggior rischio: 27% uomini contro il 17% di donne.



Elab.: Ausl Romagna (DSP)  
Fonte: PASSI



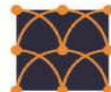
Il 29% di adulti è fumatore. Non è marcata la differenza di genere. Il 54% dei fumatori 18-24 anni è donna.



PROVINCIA DI RAVENNA



UFFICIO DELLA CONSIGLIERA DI PARITÀ



SISTAN  
SISTEMA STATISTICO  
NAZIONALE



SERVIZIO SANITARIO REGIONALE  
EMILIA-ROMAGNA  
Azienda Unità Sanitaria Locale della Romagna



Camera di Commercio  
Ravenna

Regione Emilia-Romagna





# BENESSERE

L'8% dichiara la presenza di sintomi depressivi, con una quota maggiore tra le donne (11%).



Considerando l'attività fisica la percentuale di attivi sale a quasi il 41% e si annulla il divario di genere



Il 52% degli adulti fa tragitti a piedi. Minimo il divario di genere.

Il 41% delle persone con 18-69 anni usa la bicicletta. Ampio il divario di genere: il 45% delle donne contro il 36% degli uomini.



Il 68% ha una percezione molto buona della propria salute (74% tra i maschi e 62% tra le femmine)

Elaborazione:  
Ausl Romagna -  
Dipartimento  
Sanità Pubblica  
Fonte: PASSI



# ISTRUZIONE E FORMAZIONE



Le donne preferiscono un liceo, mentre i ragazzi preferiscono un istituto tecnico.



Ragazze ⇒ maggiore competenza alfabetica  
Ragazzi ⇒ maggiore competenza numerica

Tra gli iscritti all'università: il 57% nell'anno accademico 2016/2017 è donna (4.127 donne e 3.117 uomini). La parità di formazione tra i sessi è stata raggiunta.



Elaborazione: Provincia di Ravenna – Servizio Ricerca ed Innovazione Statistica, Fonte: Miur – Anno: 2016



Solo il 7% degli uomini sceglie l'area dell'insegnamento.

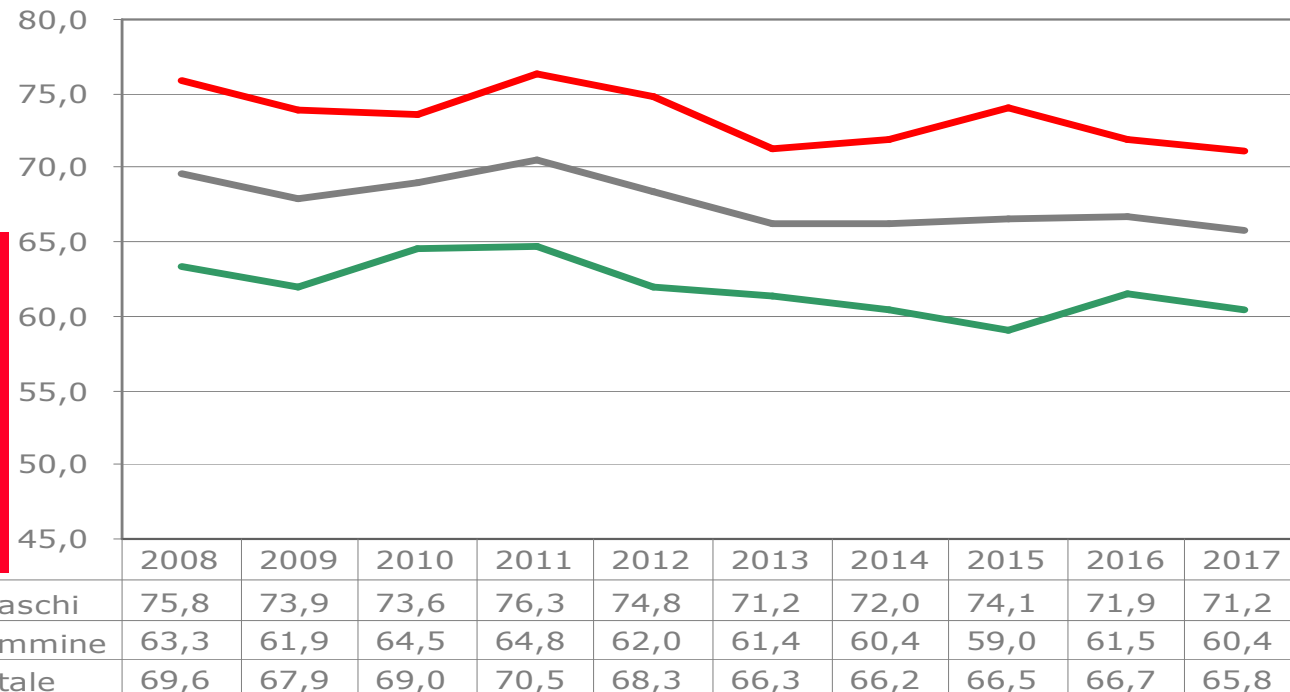




# LAVORO

A Ravenna 6 donne su 10 sono occupate, con un tasso di occupazione pari al 60,4%.  
La differenza di genere nel tasso di occupazione si attesta al -10,8%.

**Tasso di occupazione (15-64 anni) per genere in provincia di Ravenna.**  
Anni 2008-2017, valori percentuali.



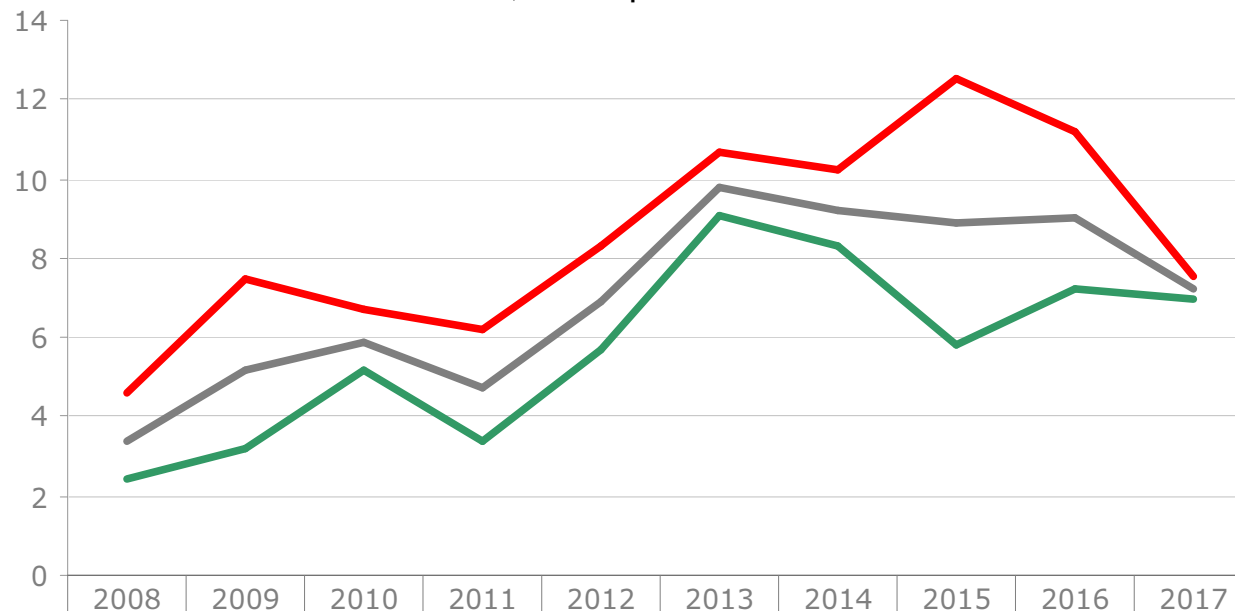
Elaborazione: Provincia di Ravenna – Servizio Ricerca ed Innovazione Statistica,  
Fonte: Rilevazione sulle forze di lavoro Istat – Anno: 2017



# LAVORO

Il tasso di disoccupazione femminile (7,5%) resta superiore rispetto al maschile (6,9%), seppure il divario tra i due generi tenda ad assottigliarsi rispetto agli anni precedenti.

**Tasso di disoccupazione per genere nella provincia di Ravenna.**  
Anni 2008-2017, valori percentuali.



Elaborazione: Provincia di Ravenna – Servizio Ricerca ed Innovazione Statistica, Fonte; Rilevazione sulle forze di lavoro Istat – Anno: 2017

 Maschi	2,4	3,2	5,2	3,4	5,7	9,1	8,3	5,8	7,2	6,9
 Femmine	4,6	7,5	6,7	6,2	8,3	10,7	10,2	12,5	11,2	7,5
 Totale	3,4	5,2	5,9	4,7	6,9	9,8	9,2	8,9	9,0	7,2





# LAVORO DIPENDENTE

Le donne hanno percorsi lavorativi più precari rispetto al genere maschile.  
Il ricorso al part-time prevale fra le donne: 35% le attivazioni con contratto part-time fra le donne, contro 15,7% degli uomini nel 2017.

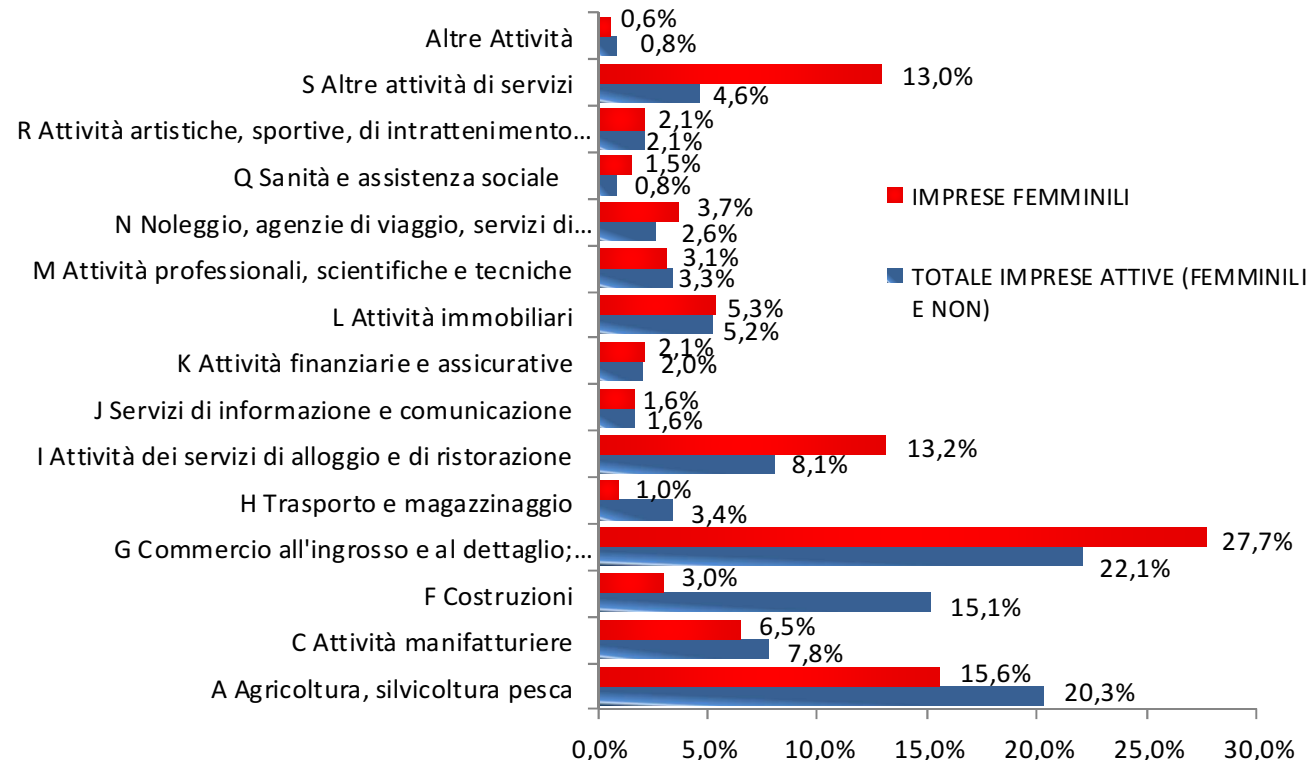


Elaborazione: Agenzia regionale per il Lavoro.  
Regione Emilia-Romagna,  
Fonte: Banca dati Siler dei Centri per l'Impiego – Anno: 2017



# IMPRESE FEMMINILI

Totale imprese ed imprese femminili per settore in provincia di Ravenna.

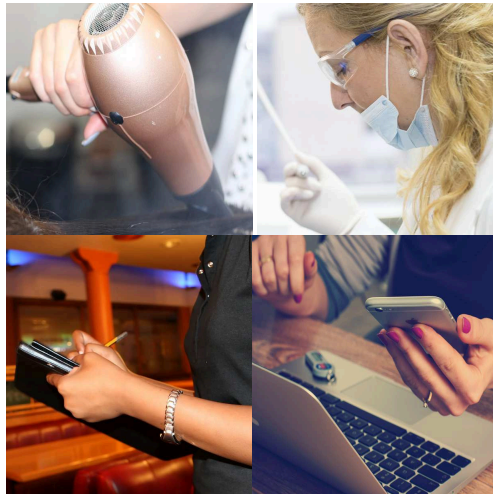


Elaborazione: Camera di Commercio di Ravenna.  
Fonte: Infocamere – Registro Imprese – Anno: 2017

In provincia di Ravenna al 31 dicembre 2017 sono attive 7.362 imprese femminili; il tasso di femminilizzazione, cioè l'incidenza percentuale sul totale di imprese attive, è pari al 21%, in linea con quello regionale (21%), ma inferiore alla media nazionale (22,6%). Il tasso di femminilizzazione delle imprese attive iscritte al Registro Imprese della provincia di Ravenna è inferiore alla media europea.



# IMPRESSE FEMMINILI



Il comparto in cui le “imprese rosa” sono in percentuale più numerose rispetto al totale attive, risulta quello delle:

- **“ALTRE ATTIVITÀ DI SERVIZI”**, comprendente **attività quali lavanderie, estetiste, parrucchiere ecc.**, dove oltre la metà delle imprese del settore (58,6%) è femminile;
- seguono **“SANITÀ E ASSISTENZA SOCIALE”** (39,3%),
- **“ATTIVITÀ DEI SERVIZI DI ALLOGGIO E DI RISTORAZIONE”** (34,1%)
- e **“NOLEGGIO, AGENZIE DI VIAGGIO E SERVIZI DI SUPPORTO ALLE IMPRESE”** (30,1%).

L'impresa femminile è valutabile anche in base al grado di presenza femminile, secondo la maggiore o minore capacità di controllo esercitato da donne (quote possedute); sono classificati tre gradi di presenza crescenti: "maggioritaria", "forte" ed "esclusiva". I dati segnalano che le imprenditrici della provincia di Ravenna, preferiscono essere leader indiscusse della propria azienda: **l'84,5% è, infatti, a presenza "esclusiva"**.



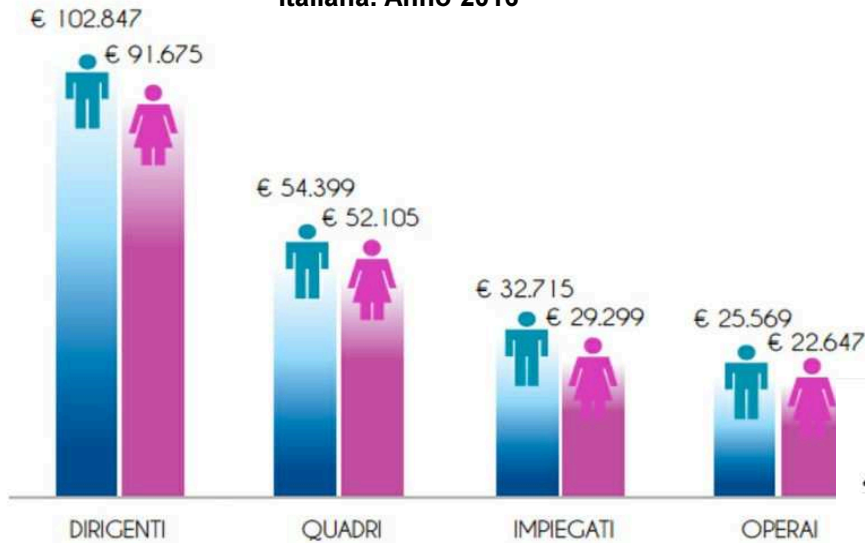
Elaborazione: Camera di Commercio di Ravenna.  
Fonte: Infocamere – Registro Imprese – Anno: 2017





# BENESSERE ECONOMICO

Disparità di genere nella retribuzione. Media italiana. Anno 2016



La differenza di genere nella retribuzione media tra lavoratori dipendenti (M-F) nell'anno 2016 è di euro 9.170. Le donne guadagnano in media 35,6% in meno rispetto agli uomini.



Le donne della nostra provincia che ricoprono cariche attive (amministratore, socio, titolare, ecc.) in imprese rappresentano solo il 27,9% del totale.





ELEONORA PRONI  
Sindaca di Bagnacavallo



PAOLA PULA  
Sindaca di Conselice

# POLITICA ED ISTITUZIONI

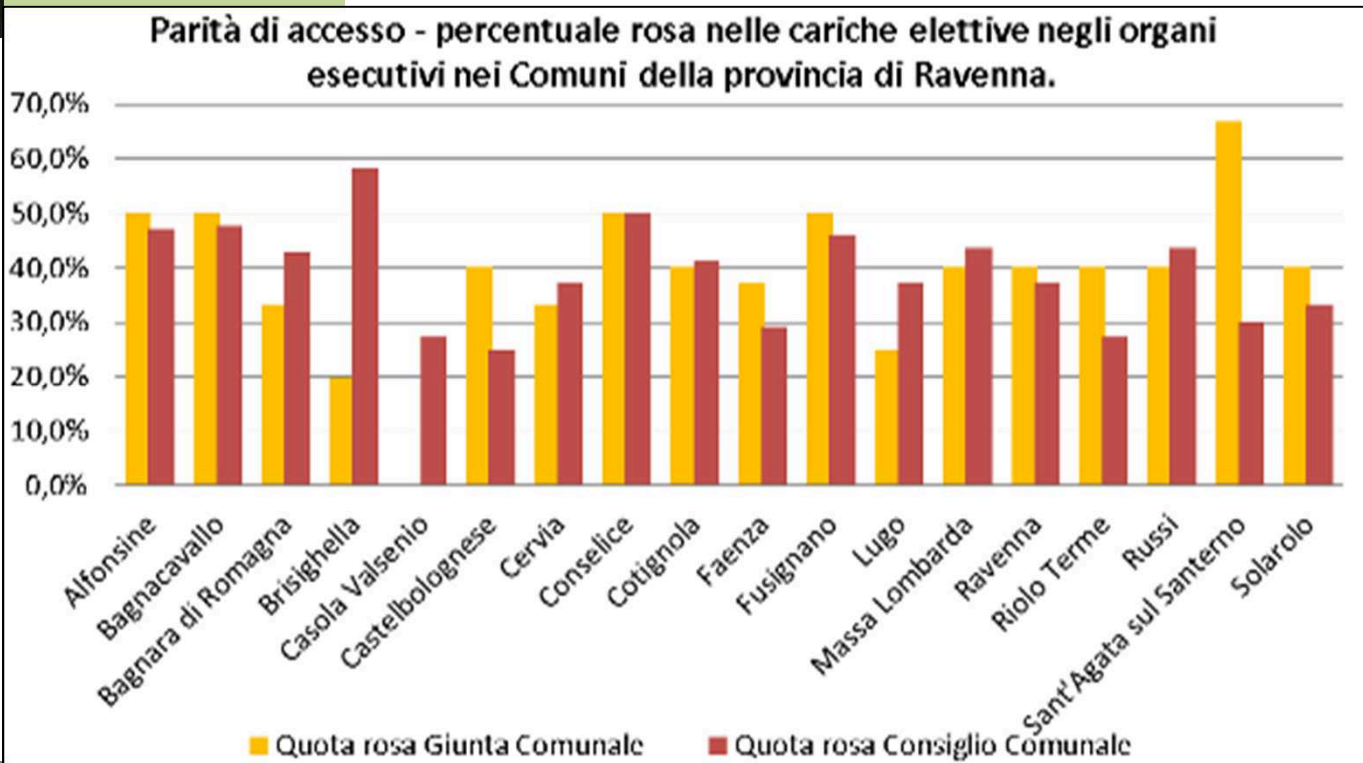
La scarsa rappresentanza politica delle donne è un fenomeno generalizzato: la percentuale media mondiale dei **membri donna nelle legislature** si ferma al **19%**.

Le donne hanno avuto il diritto al voto in Italia solo dal **1946**.

Nella realtà provinciale la percentuale di donne sale al **50% per il Consiglio provinciale** (organo d'indirizzo e controllo della Provincia).

**Solo 2 sindaci dei 18 comuni del territorio sono donne.**

Le quote rosa si attestano al **38,7% nelle Giunta Comunali** del territorio e al **39,2% in Consiglio Comunale**.



# VIolenza di Genere



Secondo l'Indagine sulla sicurezza delle donne" – condotta dall'Istat, dal 2006 al 2014 a livello nazionale, e con stime a livello regionale si nota:

- **una diminuzione dei casi di violenza;**
- **non sono diminuite le forme più gravi ed efferate di violenza.**

In Emilia-Romagna nel 2014 il 12,4% delle donne tra i 16 e i 70 anni ha dichiarato di aver subito violenza fisica o sessuale nei 5 anni precedenti l'intervista. **Le forme più gravi di violenza sono esercitate da partner, parenti o amici.**



Dall'analisi dei delitti denunciati, risultano in Emilia-Romagna nel 2016 1.004 reati di maltrattamento in famiglia, 890 atti persecutori, 1.174 reati di percosse e **397 violenze sessuali di cui 49 nel territorio della provincia di Ravenna.**

Elaborazione: Regione Emilia-Romagna – Osservatorio regionale contro la violenza di genere, Fonte; Indagine sulla sicurezza delle donne – Istat – Anni: 2006,2014. Delitti denunciati dalle forze di polizia all' autorità giudiziaria' – Ministero dell'Interno





A cura di

- **Consigliera di Parità della Provincia di Ravenna – Dott.ssa Sonia Alvisi**
- **Provincia di Ravenna – Servizio Ricerca ed Innovazione Statistica -- Dirigente Dott.ssa Bassani Silva – Dott.ssa Roberta Cuffiani**
- **Agenzia regionale per il Lavoro-Regione Emilia-Romagna – Dott.ssa Luisa Liverani**
- **Azienda Unità Sanitaria Locale della Romagna - Dipartimento di Sanità Pubblica – Direttore Dott.ssa Raffaella Angelini – Dott.ssa Valeria Frassinetti, Dott. Giuliano Silvi**
- **Camera di Commercio di Ravenna – Servizio Statistica – Segretario Generale f.f. Dott.ssa Maria Cristina Venturelli – Dott.ssa Fabiola Licastro**
- **Regione Emilia-Romagna – Servizio Statistica, Comunicazione, Sistemi Informativi Geografici, Partecipazione – Dirigente Dott.re Stefano Michelini, Dott.ssa Angelina Mazzocchetti**

Con la partecipazione di:

- **MIUR – Ufficio X – Ambito territoriale di Ravenna**
- **Tavolo Lavoro, Conciliazione e Salute delle donne della provincia di Ravenna.**



*The End*

*Grazie dell'attenzione*



Camera di Commercio  
Ravenna

 Regione Emilia-Romagna



**M** **i** **U** **R**

MINISTERO DELL'ISTRUZIONE, DELL'UNIVERSITÀ E DELLA RICERCA

