

Polo funzionale 17

Ospedale di Lugo

Comune: Lugo

Tav.1 – INQUADRAMENTO TERRITORIALE



LEGENDA

- Area interessata dal Polo funzionale
- Ambito interessato dal Polo funzionale
- Aree/ambiti interessati da altri Poli funzionali
- Aree urbanizzate
- Confini comunali

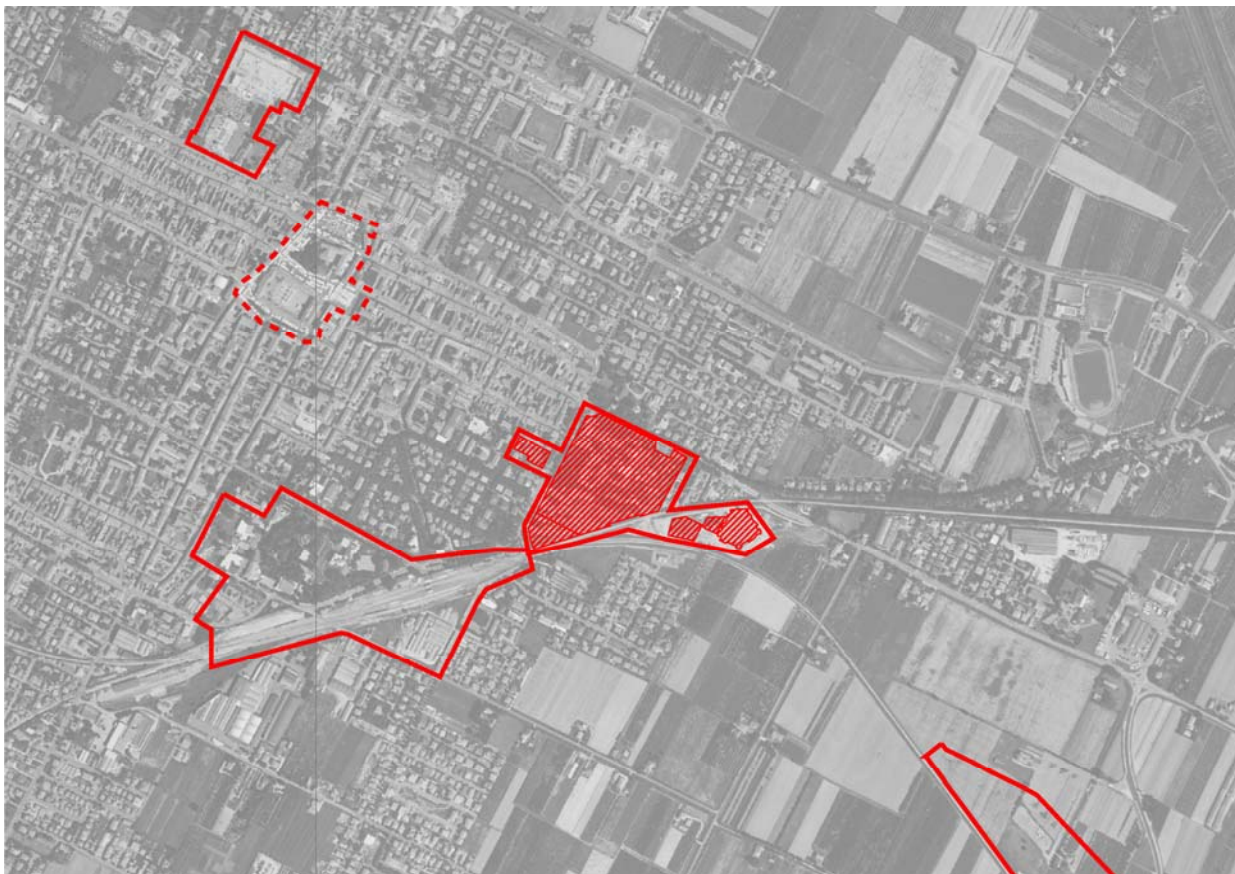
- Infrastrutture esistenti**
- Autostrade
 - Superstrade
 - Strade statali e provinciali
 - Caselli
 - Ferrovie
 - Stazioni ferroviarie

- Infrastrutture di progetto**
- Strade
 - Caselli
 - Ferrovie

scala 1:50.000

0 1 2Km

Tav.2 – INQUADRAMENTO URBANO



Scala 1:10.000

ELENCO UNITÀ DEL POLO FUNZIONALE:

N. Unità	Unità funzionali	Stato attuazione	Località
17	Ospedale di Lugo	Esistente	Lugo

DESCRIZIONE

Il Polo 17, costituito dall'ospedale di Lugo, si colloca a ridosso del centro storico stretto fra il circondario e la linea ferroviaria per Ravenna. Oltre la ferrovia si trova la nuova area parcheggio, collegata con un sottopasso al nosocomio.

L'Ospedale di Lugo fa parte dell'Azienda USL di Ravenna. Il territorio di gravitazione del nosocomio è costituito dai comuni dell'area lughese, per un totale di circa 95.000 abitanti.

INQUADRAMENTO DIMENSIONALE E FUNZIONALE

L'ospedale di Lugo interessa una superficie di 71.000 mq circa. Risulta il secondo ospedale della provincia per numero di posti letto, con 378, di cui 319 ordinari e 59 in day hospital.

I ricoveri sono circa 11.500, per 93.000 giornate di degenza. Il servizio di Pronto Soccorso svolge una attività di poco inferiore a quella dell'Ospedale di Faenza, con 39.923 accessi all'anno (circa 109 al giorno). L'indice di occupazione risulta di 81,99, dato in linea con quello degli altri ospedali regionali. Il personale occupato è di 805, con 141 medici e 395 infermieri. L'ospedale è dotato di una nuova area parcheggio di circa 9.200 mq.

ACCESSIBILITÀ

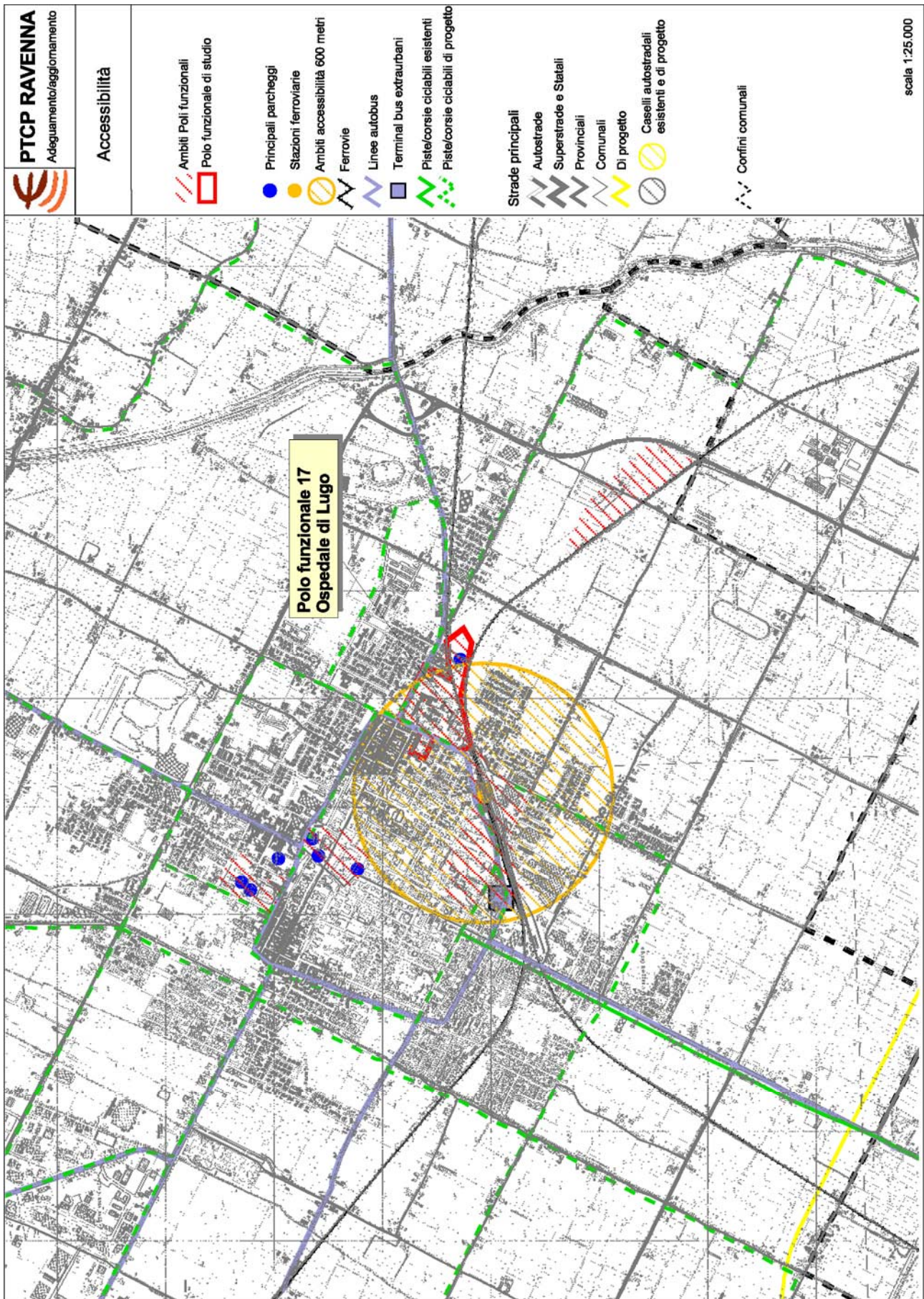
L'ospedale di Lugo si trova a ridosso del centro storico nel quadrante est, privilegiando le relazioni con Bagnacavallo. L'accessibilità carrabile è garantita oggi dal circondario lughese che raccoglie le direttrici stradali che dal territorio convergono verso il centro urbano. Le nuove infrastrutture stradali di progetto, e in particolare la gronda sud, permetteranno di aumentare l'accessibilità anche al polo ospedaliero da sud ma anche dal casello autostradale e dalla nuova San Vitale. La recente e ampia area parcheggio dovrebbe compensare la scarsità di posteggi, fisiologica delle aree centrali.

La vicinanza dell'ospedale alla stazione ferroviaria di Lugo e la presenza di alcune linee di bus urbani ed extraurbani, offre al Polo nche una ottima accessibilità anche con il mezzo pubblico. L'accessibilità ciclopedonale, di piccolo raggio, è soprattutto garantita dalla vicinanza al centro storico.

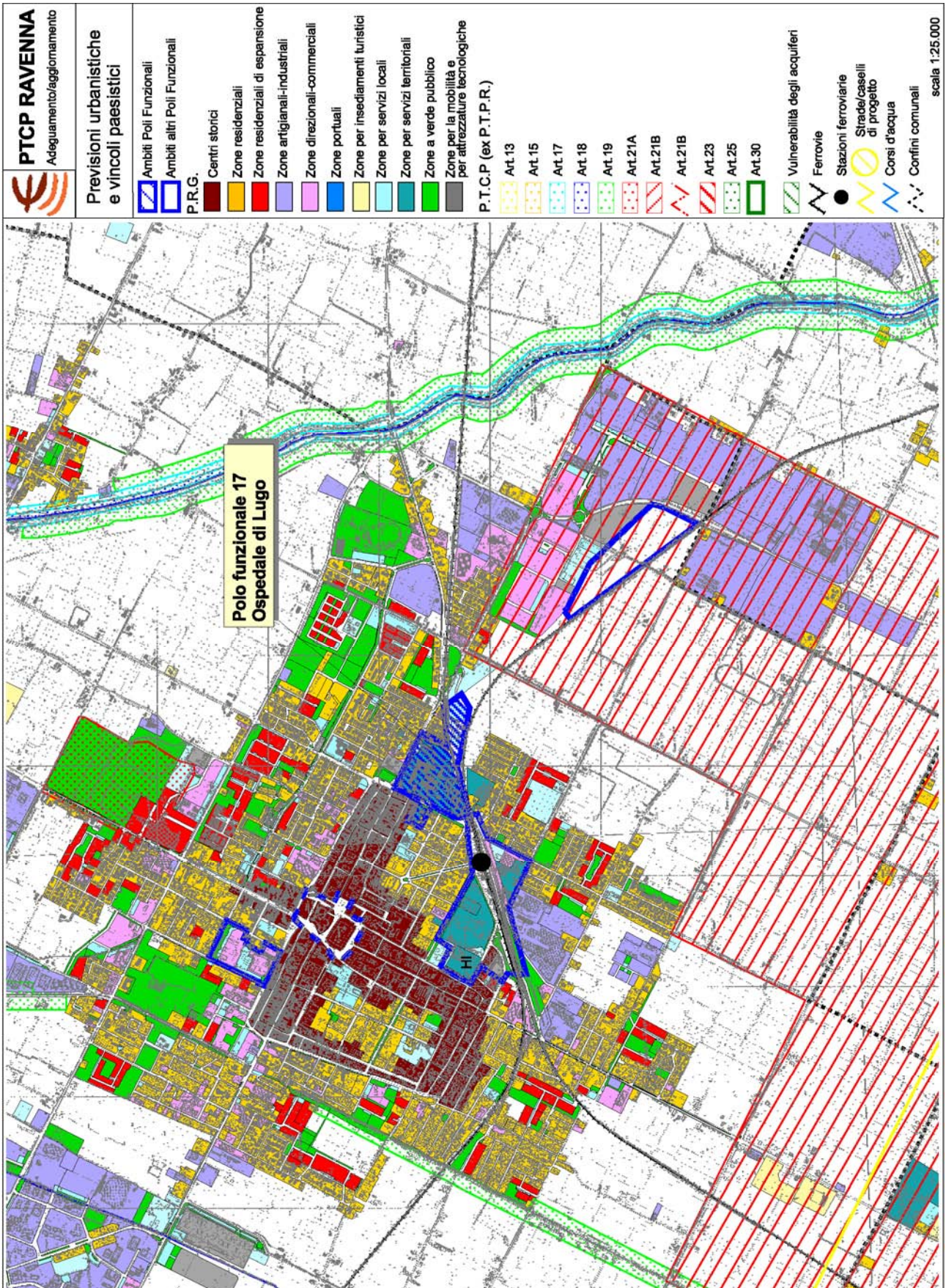
STATO DI FATTO DELLE PREVISIONI URBANISTICHE

Il mosaico 2002 individua per l'area su cui sorge il l'ospedale una destinazione urbanistica conforme, come FO – zone per strutture sanitarie ospedaliere pubbliche- e GP – zone per parcheggi pubblici.

Tav.3 – ACCESSIBILITÀ



Tav.4 – INQUADRAMENTO DELLE PREVISIONI URBANISTICHE



PROBLEMI E CRITICITÀ

Non si registrano particolari criticità

PROGRAMMI DI SVILUPPO IN CORSO O APPROVATI

I progetti in corso che interessano il Polo riguardano soprattutto l'assetto infrastrutturale di tutta l'area a sud e sono incentrati sul nuovo asse di gronda e sulle opere complementari al nuovo centro intermodale, che prevedono la dismissione di alcuni passaggi a livello e la loro sostituzione con percorsi carrabili o ciclopedonali in sottopasso..

ESIGENZE / PROSPETTIVE / INTENZIONI DI ULTERIORI SVILUPPI

Non sono state registrate ulteriori prospettive di sviluppo.